

Diagnosi Estratègica del Vallès Oriental

Aportació dels Agents



TVOA
Taula Vallès Oriental Avançada



Maig de 2018

Assistència tècnica:



Activa Prospect és una companyia de recerca i consultoria formada per un equip multidisciplinar de professionals que treballa en els àmbits de mercat de treball, formació, polítiques socials i desenvolupament territorial i gestió de projectes. Activa Prospect proveeix informació pràctica i orientada a la presa de decisions, amb una base de treball participatiu i proper al territori.

Aquesta recerca s'ha dut a terme per encàrrec del **Consell Comarcal del Vallès Oriental**.

L'enfocament, el contingut, l'anàlisi i la interpretació d'aquest document són responsabilitat de l'equip de treball d'Activa Prospect que en té l'autoria.

La duplicació i/o publicació en qualsevol forma d'aquest document només és permesa amb el permís explícit del **Consell Comarcal del Vallès Oriental**.

Equip:

David Moreno Lobera

Enginyeria en informàtica, Diplomatura en Estadística i Postgrau en Participació ciutadana i Comunicació

Arnau Comas

Llicenciat en Ciències Polítiques i de l'Administració. Posgraduat en Direcció i Gestió de Projectes

Activa Prospect SL (Research & Solutions)
Centre d'Empreses de Noves Tecnologies
Parc Tecnològic del Vallès
08290 Cerdanyola del Vallès
Barcelona
Tel. +34 93 5820177 - Fax. +34 93 5801354
activapropect@activapropect.cat
<http://www.activapropect.cat>

Índex

1	Introducció.....	5
2	Metodologia - el procés d'anàlisi qualitatiu.....	6
2.1	Identificació i anàlisi de les interaccions dels agents	6
2.2	Aportació dels agents	6
3	El mapa inicial dels agents de la comarca en relació al desenvolupament econòmic, l'ocupació i la formació pel treball	9
3.1	Metodologia d'identificació.....	9
3.2	Els agents detectats, els assistents a les sessions i les persones participants	9
3.3	Les relacions entre els agents	15
4	Comissions sectorials	21
4.1	Comissió - Ocupació i formació per al treball	21
4.2	Comissió - Infraestructures i mobilitat.....	25
4.3	Comissió - Salut i serveis a les persones	27
4.4	Comissió - Turisme, comerç i espais naturals	31
4.5	Comissió - Política industrial, polígons i R+D+i	34
5	Grup d'experts	38
5.1	Metodologia i Participants.....	38
5.2	Conclusions.....	39
6	Jornada participativa dels agents.....	42
6.1	Metodologia i participants	42
6.2	Conclusions i la prioritització	43
7	L'evolució del relat territorial i l'estructuració dels reptes al llarg del procés	48
8	DAFO estratègic general del desenvolupament econòmic, l'ocupació i la formació per al treball del Vallès Oriental.....	49
9	ANNEX.....	59
9.1	Annex - Graella mapeig actors	59
9.2	Annex - Agents detectats i participants	60
9.3	Annex - Comissió Ocupació i formació per al Treball. Arbres de problemes	64
9.4	Annex - Comissió Infraestructures i mobilitat. dafo i arbres de problemes	67
9.5	Annex - Comissió salut i serveis a les persones. Dafo i arbres de problemes.....	70
9.6	Annex - Comissió turisme, comerç i espais naturals. Dafo i arbres de problemes	73
9.7	Annex - Comissió política industrial, polígons, r+d+i. Dafo i arbres de problemes	75

Índex de taules, gràfics i fotografies

Taula 1 Espais de concertació de la diagnosi	8
Taula 2 Persones assistents als diferents espais de concertació.....	12
Taula 3 Nombre total i percentatge d'interaccions per àmbits i sectors de procedència i de destí de la interacció	15
Taula 4 - Participants a la Comissió.....	22
Taula 5 - Participants a la Comissió.....	25
Taula 6 - Participants a la Comissió.....	28
Taula 7 - Participants a la Comissió.....	31
Taula 8 - Participants a la Comissió.....	35
Taula 9 - Participants al Grup d'Experts	38
Taula 10 - Assistents a la Jornada participativa dels Agents	42
Taula 11 - Llistat d'agents detectats i participants a les sessions del procés de diagnosi.....	60
Gràfic 1 - Sectors de treball dels tots els agents detectats	10
Gràfic 2 - Municipis dels agents detectats.....	11
Gràfic 3 - Agents finalment assistents, per àmbits i sectors de treball.....	13
Gràfic 4 - Persones participants al procés de diagnosi, per àmbits i sectors de treball	13
Gràfic 5 - Municipis de procedència de les persones participants al procés de diagnosi.....	14
Gràfic 6 - Àmbits d'interrelació principals en funció de l'àmbit d'origen.....	16
Gràfic 7 - Institucions/entitats amb més intensitat de relació amb agents de la comarca. Total - nombre de relacions detectades	17
Gràfic 8 - Mapa relacional dels agents de la comarca i les seves principals interaccions amb altres actors, en desenvolupament econòmic, ocupació i formació pel treball.....	19
Gràfic 9 - Priorització indicativa de les persones assistents a la Jornada - per reptes	47
Fotos 1 - Comissió / Ocupació i formació per al treball.....	24
Fotos 2 - Comissió / Infraestructures i mobilitat.....	27
Fotos 3 - Comissió / Salut i serveis a les persones	30
Fotos 4 - Comissió / Turisme, comerç i espais naturals	34
Fotos 5 - Comissió / Política industrial, polígons i R+D+i.....	37
Fotos 6 - Grup d'Experts.....	41
Fotos 7 - Jornada Participativa dels Agents	42

1 INTRODUCCIÓ

Dels tres documents que formen part de tota la *Diagnosi Estratègica del Vallès Oriental* el present és el de desenvolupament de l'anàlisi qualitatiu mitjançant les aportacions dels agents de la comarca o altres agents informants sobre la mateixa, així com la identificació i classificació dels mateixos. Agents socials i econòmics, institucions públiques i privades, empreses, operadors de formació, centres de recerca, etc. En aquesta fase s'ha obtingut la visió i el posicionament dels agents identificats en relació als reptes i les estratègies en matèria d'ocupació i el desenvolupament econòmic que han de guiar el futur Pla Estratègic comarcal.

A banda de la preparació i organització del procés amb la redacció d'un informe preparatori de "pre-diagnosi", entregat com a Informe de "Quadern de dades", el present informe ha tingut com a objectius:

- Identificar els actors/agents que han de formar part del procés de planificació estratègica, més enllà dels que ja componen la Taula Vallès Oriental Avançada.
- Iniciar dinàmiques de treball col·laboratiu i participatiu entre els agents que permetin assentar les bases per l'elaboració d'un futur pla estratègic comarcal.
- Disposar del coneixement i informació qualitativa de base per l'elaboració del Pla, mitjançant una diagnosi de l'evolució i situació actual del Vallès Oriental.
- Detectar noves oportunitats de desenvolupament econòmic i social per les persones i les empreses de la comarca.
- Implicar el teixit empresarial del territori en el procés de reflexió estratègica i el posterior procés de planificació.

Durant el desenvolupament de la fase d'investigació qualitativa s'ha treballat mitjançant diverses metodologies en funció de les característiques de cadascuna de les accions amb l'objectiu de cercar les més adequades als objectius de les sessions. S'han dut a terme també diverses accions de coordinació i treball com les que segueixen:

- Contactes permanents i reunions de seguiment amb l'equip de l'Observatori-Centre d'Estudis de l'Àrea de Desenvolupament Local del Consell Comarcal del Vallès Oriental, que actua com a Oficina Tècnica del projecte.
- El debat grupal, articulats en base a les tècniques més adequades (DAFO, Arbre de problemes, pluja d'idees, etc.) segons es tractés de debat a nivell d'agents o de debat a nivell de responsables tècnico-polítics i l'objectiu: tallers de diagnosi i prospectiva, reunions, entre d'altres.
- La revisió documental i cerques per tal de conèixer amb major profunditat les estratègies territorials i identificar els actors més rellevants de la comarca.
- Treball de despatx de l'equip d'Activa Prospect, per la preparació dels materials per les reunions, el buidat i l'anàlisi de la informació, la formulació i concreció de propostes i la redacció de documents finals.

El conjunt de l'anàlisi de caràcter qualitatiu s'ha dut a terme doncs durant el període que va del passat mes de novembre de 2017 i fins al mes de maig de 2018. I el recull d'aportacions que aquí es presenten són les que, juntament amb el Quadern de dades (quantitatiu) han acabat desembocant en el document final sintètic que porta per títol "*Relat territorial i punts crítics*".

2 METODOLOGIA - EL PROCÉS D'ANÀLISI QUALITATIU

El procés de recerca sobre el posicionament dels agents s'ha estructurat en dos blocs. En primer lloc, s'han identificat els agents i, en segon lloc, s'han executat les accions de recerca qualitativa per mirar d'extreure la informació sobre el seu posicionament, expectatives i dinàmiques pròpies de la comarca. Aquesta segona fase ha conclòs en un document (tercer informe del bloc de diagnosi) titulat "Relat territorial i Punts crítics" on s'han sintetitzat totes les aportacions i visions i s'ha mirat d'integrar-les.

2.1 IDENTIFICACIÓ I ANÀLISI DE LES INTERACCIONS DELS AGENTS

Identificar agents clau del procés de reflexió

Durant aquesta fase s'han identificat els possibles agents per participar en el procés de reflexió estratègica, ja sia per que financen bona part de les actuacions en matèria d'ocupació i desenvolupament econòmic, o per la qualitat i rellevància de les seves intervencions.

- En primera instància s'ha dut a terme un repàs dels agents que han estat implicats en altres iniciatives lligades al desenvolupament econòmic local i l'ocupació, a partir dels informes i memòries generades. De forma complementària, s'ha establert un contacte amb l'Àrea de Gestió del Coneixement del Servei d'Ocupació de Catalunya per tal de gestionar la petició de dades sobre les entitats que participen en el sistema d'ocupació de Catalunya, amb la finalitat d'obtenir la relació de les entitats que han obtingut algun tipus de subvenció en matèria d'ocupació i desenvolupament local, així com l'import atorgat com a indicador de la rellevància de l'agent pel que fa a la intervenció en aquest àmbit.
- També s'ha dut a terme una sessió de «*brainstorming*» amb l'equip del Consell Comarcal per completar el llistat d'actors de manera conjunta.

Anàlisi de les interaccions dels agents

Durant el desenvolupament de cadascuna de les comissions sectorials (veure següents apartats) s'ha dut a terme un procés de detecció de les interaccions i relacions principals dels agents assistents a les sessions. S'ha preparat una eina de recollida d'aquesta informació que es lliurava a l'inici de cadascuna de les sessions a tots els assistents per poder-ne fer la posterior extracció de dades (veure Annex1 - *Graella de recollida de les interaccions dels agents*)

2.2 APORTACIÓ DELS AGENTS

El procés d'aportació dels agents a la diagnosi s'ha estructurat en base a diverses accions i espais on han dut a terme processos de treball en comú entre els agents de la comarca i altres agents i contrastat les diverses visions respecte els àmbits de treball detectats i prioritzats.

ÀMBIT DE DECISIÓ I CONTRAST ESTRATÈGIC

- *Grup de Planificació Estratègica de la Taula Vallès Oriental Avançada*. Aquest grup ha estat l'encarregat de treballar en la validació inicial del procés de diagnosi (que va ser reorientat respecte les primeres planificacions) i de validar la redacció final.
- *Comissió Executiva de la Taula Vallès Oriental Avançada*. L'espai executiu de la Taula Vallès Oriental Avançada ha treballat també sobre les conclusions inicials del document de "Relat territorial i punts

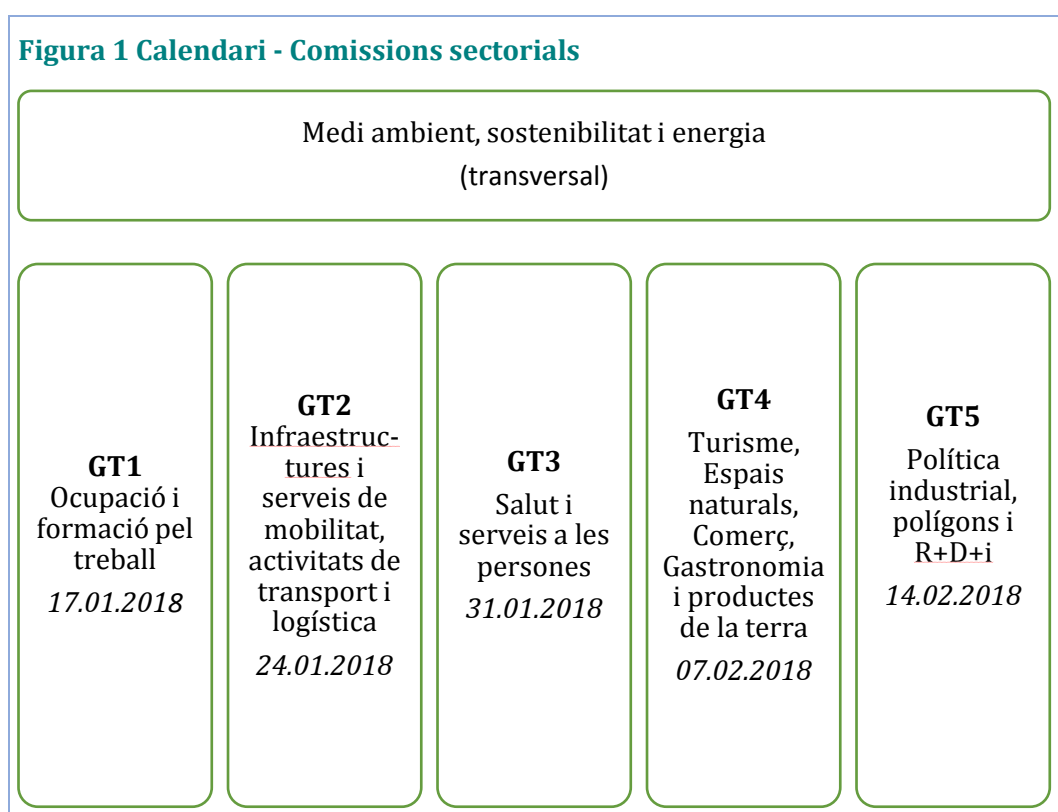
crítics” i ha realitzat aportacions i ha orientat les tasques de diagnosi en dues sessions al llarg de tot el procés.

- *Plenària de la Taula Vallès Oriental Avança*. Aquest espai ha estat el que, finalment, ha aprovat de manera definitiva la Diagnosi estratègica.

COMISSIONS SECTORIALS: CONÈIXER EL POSICIONAMENT I VISIÓ DELS AGENTS CLAU

Es treballa, inicialment, en base a tallers amb tres tipologies d'actors. D'una banda els agents lligats al desplegament de polítiques d'ocupació i formació pel treball, tant de les administracions locals com d'altres operadors d'aquest àmbit, incloent privats. En segon lloc als agents lligats al desplegament de polítiques de suport a l'empresa, les infraestructures i el desenvolupament local, tant de les administracions locals com d'altres operadors d'aquest àmbit i empreses. La proposta inicial és dur a terme tallers per identificar els elements clau en relació a tres àmbits: 1) el territori (principals actius en valor i poc valoritzats, elements d'identitat i reptes socials i mediambientals que tenen implicacions en l'activitat econòmica i l'ocupació), 2) els serveis i infraestructures al servei de la producció (quines representen un factor de competitivitat i quines incideixen negativament en l'ocupació i l'activitat econòmica), 3) el teixit empresarial i activitat econòmica (prioritzar les vocacions productives i les especialitzacions a impulsar en el futur, identificació de les tecnologies de producció clau, activitats emergents/emprenedoria). Aquesta metodologia es modifica mitjançant el debat amb els agents participants al Grup de Planificació Estratègica de la Taula Vallès Oriental Avança i finalment, agafant com a punt de referència aquests actors diversos i fent una feina d'identificació prèvia i de convocatòria personalitzada molt intensa, es decideix estructurar la reflexió en *Comissions sectorials* que, finalment, acaben sent cinc:

Figura 1 Calendari - Comissions sectorials



Posteriorment es detalla la metodologia emprada en cadascuna d'elles i els resultats en forma de conclusions que se'n deriven.

GRUP DE DISCUSSIÓ D'EXPERTS

També es duu a terme, tal i com estava previst en el projecte inicial, un grup de discussió amb experts que tenia com a objectiu recollir la visió de persones expertes en matèria de planificació estratègica territorial i en desenvolupament local que no estiguessin estrictament lligades al desplegament de les polítiques en el territori però que poguessin aportar el seu coneixement i experiència en la matèria, fossin o no del Vallès Oriental (institucions lligades a estratègies d'àmbit territorial superior, representants de comarques veïnes, experts en planificació estratègica, etc.).

TRACTAMENT DE LA INFORMACIÓ QUALITATIVA, ANÀLISI I REDACCIÓ D'UN DOCUMENT DE DIAGNOSI PRELIMINAR AMB ELS PRIMERS RESULTATS

Posteriorment s'endreça i es sistematitza tota la informació recollida en els tallers i grups de discussió per procedir al seu anàlisi i identificació de resultats, en termes de visions compartides i elements de discrepància. S'apunten els primers elements d'anàlisi necessaris per a la construcció d'una diagnosi qualitativa de comarca i el llistat d'actors i els indicadors clau en el desenvolupament econòmic i social del territori. Aquests elements es plasmen en els documents de la Diagnosi i en el seu relat final.

SESSIÓ DE TREBALL PARTICIPATIVA ENTRE ELS AGENTS DE LA COMARCA.

Sessió de reflexió i redacció final del document de Diagnosi Estratègica que es duu a terme gairebé al final de tot del procés. Es duu a terme una sessió conjunta de tots els agents amb l'objectiu de validar el document de diagnosi preliminar, amb l'exposició de les diferents visions existents i per la prioritització indicativa de les diferents propostes de reptes del territori. La sessió s'adreça a tots els agents que van participar a les Comissions sectorials i altres espais de debat i concertació, tot i que s'amplia al conjunt d'agents de la comarca. La metodologia final adoptada és la de generar focus grup equilibrats entre els actors i treballar amb una prioritització indicativa i una validació conjunta final.

Així doncs, el resum de l'evolució del procés de diagnosi es presenta a la Taula 1:

Taula 1 Espais de concertació de la diagnosi			
	Espai	Objectius i funcions	Data
1	Grup de treball de Planificació estratègica. Taula VO Avança	Planificació - Validació del procés de diagnosi	novembre 2017
2	Comissions sectorials (5)	Concertació visions agents del territori	gener/febrer 2018
3	Grup d'Experts	Aportació agents externs i validació resultats i procés	març 2018
4	Grup de treball de Planificació estratègica. Taula VO Avança	Contrast diagnosi i noves aportacions	abril 2018
5	Jornada de Participació dels Agents	Validació final per part dels agents i prioritització orientativa	maig 2018
6	Comissió Executiva - Taula Vallès Oriental Avança (2)	Contrast final	maig 2018
7	Plenària - Taula Vallès Oriental Avança	Presentació als agents de la Taula i aprovació final	maig 2018

Font: Activa Prospect

3 EL MAPA INICIAL DELS AGENTS DE LA COMARCA EN RELACIÓ AL DESENVOLUPAMENT ECONÒMIC, L'OCUPACIÓ I LA FORMACIÓ PEL TREBALL

La finalitat d'aquesta acció ha estat la identificació dels possibles agents que, d'una banda, havien de participar en el procés de reflexió estratègica, ja sia per què desenvolupen les seves actuacions en matèria desenvolupament econòmic, ocupació o formació per al treball, per la qualitat i rellevància de les seves intervencions o perquè podien ajudar a analitzar la mateixa realitat comarcal en clau d'estructuració i mapa dels agents que hi tenen incidència.

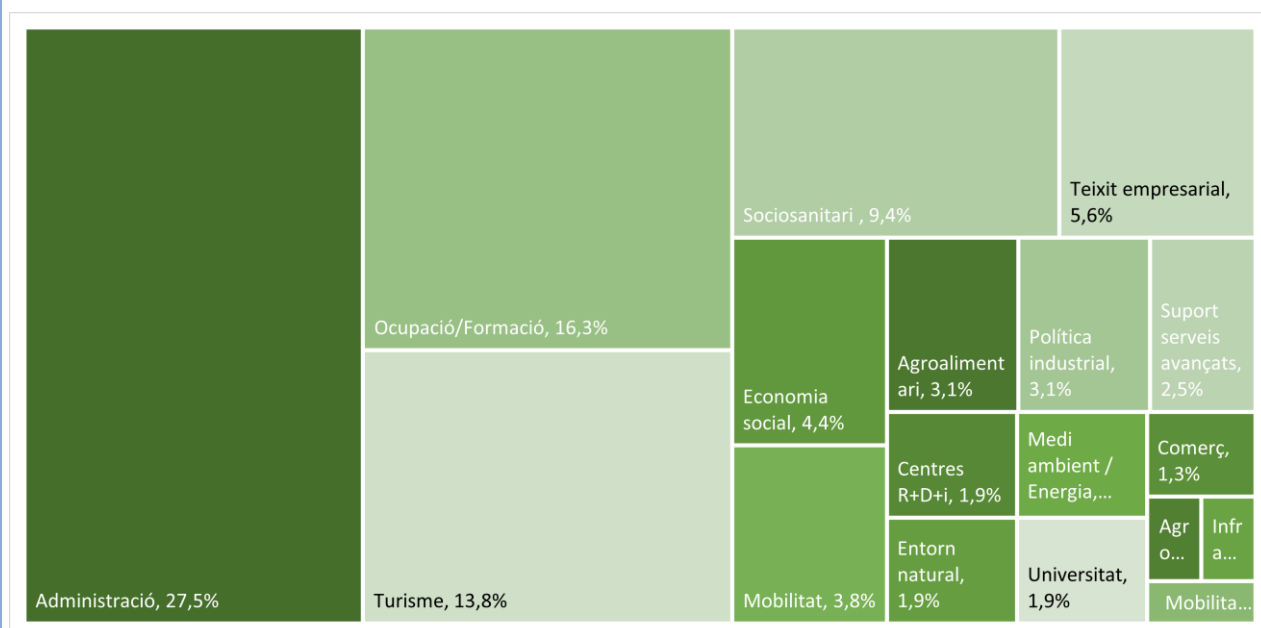
3.1 METODOLOGIA D'IDENTIFICACIÓ

1. **Treball previ.** Es duu a terme un procés previ de detecció dels agents de la comarca. Activa Prospect va dur a terme un primer repàs dels agents que han estat implicats en altres iniciatives lligades al desenvolupament econòmic local, l'ocupació i la formació pel treball, a partir dels informes i memòries generades des de diversos serveis públics o altres informes. De forma complementària, també es va establir un contacte amb l'Àrea de Gestió del Coneixement del Servei d'Ocupació de Catalunya per tal de gestionar la petició de dades sobre les entitats que participen en el sistema d'ocupació de Catalunya, amb la finalitat d'obtenir la relació de les entitats que han obtingut algun tipus de subvenció, així com l'import atorgat com a indicador de la rellevància de l'agent pel que fa a la intervenció en aquest àmbit. Seguidament es va dur a terme una sessió de «*brainstorming*» amb l'equip del Consell Comarcal per completar el llistat d'actors de manera conjunta.
2. **Aportació individual de cada agent** mitjançant els agents participants a les sessions de les comissions sectorials. En cadascuna de les comissions sectorials es presenta un document a omplir (veure *Annex - Graella mapeig actors*) per part dels actors que hi participen i en el qual s'hi detalla les seves relacions prioritàries en matèria de desenvolupament econòmic, ocupació i formació per al treball.
3. **Mapa dels agents de la comarca.** Com a resultat de l'anàlisi de les dues tasques realitzades anteriorment, es generen dos mapes diferents. El primer d'ells és el del llistat dels agents per sectors (tant els participants a les sessions com els detectats que no hi ha participat), amb el seu conseqüent anàlisi i, el segon, el mapa de les relacions dels agents participants a les sessions de diagnosi.

3.2 ELS AGENTS DETECTATS, ELS ASSISTENTS A LES SESSIONS I LES PERSONES PARTICIPANTS

El total d'agents detectats en el procés han estat **160: 96 que han acabat participant del procés de diagnosi i 64 no ho han fet.** Agents de la comarca o agents amb relació directa amb la comarca. Aquestes dades tenen interès no tant pels nombres absoluts detectats sinó per les tendències, dinàmiques i realitats que posen a sobre la taula. Tal i com es pot observar en l'explotació inicial de les dades, hi ha una àmplia representació de diversos sectors. Si bé l'administració té una representació important entre els agents existents a la comarca, hi ha altres sectors (com ara els relacionats amb l'ocupació i la formació o el turisme) amb una presència important d'agents actuants. Cal destacar també la presència d'actors de l'àmbit sociosanitari. A partir d'aquí es hi ha una àmplia diversitat d'actors i agents d'altres sectors. Aquesta realitat inicialment detectada és coherent amb la gran diversitat productiva, demogràfica i social existent al Vallès Oriental. No tots ells han participat a les sessions de diagnosi però sí que tots tenen incidència directa a la comarca i hi estan treballant.

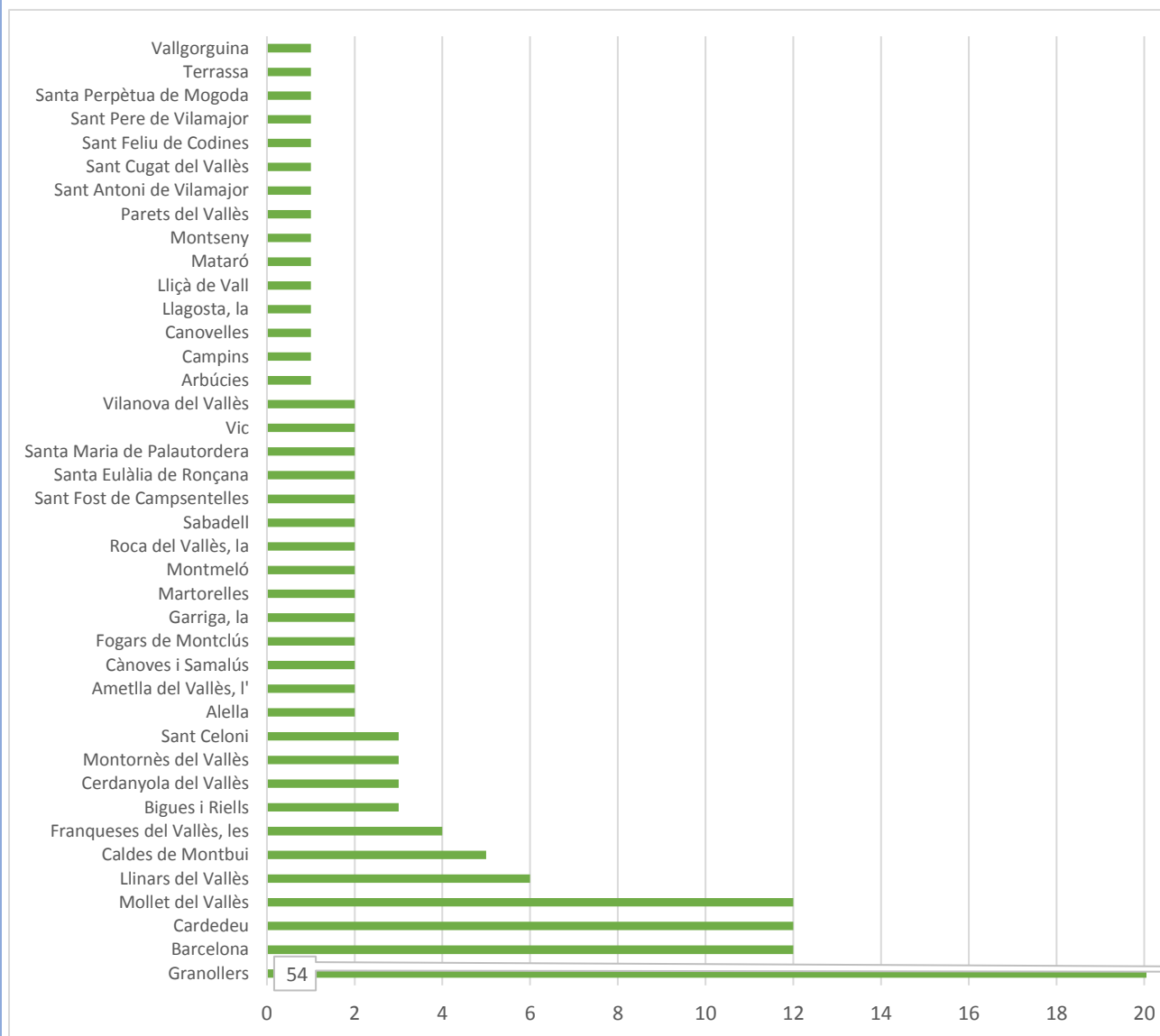
Gràfic 1 - Sectors de treball dels tots els agents detectats



Font: Consell Comarcal del Vallès Oriental i Activa Prospect a partir de les dades de prospecció inicial i les dades d'assistència als diversos espais de concertació

També s'han analitzat els municipis on realitzen les seves actuacions de manera prioritària tots aquests agents. Cal destacar, com era d'esperar, la gran importància de la capital de la comarca, Granollers, que concentra un gran nombre d'institucions, agents i administracions detectats de la comarca com a conseqüència de la seva capitalitat i del seu volum demogràfic. També la mateixa Barcelona, seu central de diferents agents que també interactuen a la comarca. Un cop fora d'aquests dos àmbits, la resta dels agents detectats es reparteixen de manera bastant equilibrada pel conjunt de la comarca i pel conjunt de subàrees territorials de la mateixa de manera que, en les primeres posicions amb més presència d'agents hi trobem tant a municipis grans del Baix Vallès (Mollet del Vallès), municipis propers al Baix Montseny (Cardedeu o Llinars) o altres com Caldes de Montbui.

Gràfic 2 - Municipis dels agents detectats



Font: Consell Comarcal del Vallès Oriental i Activa Prospect a partir de les dades de prospecció inicial i les dades d'assistència als diversos espais de concertació

AGENTS I PERSONES PARTICIPANTS: LA MOBILITZACIÓ PER LA DIAGNOSI

Les dades dels agents detectats contrasten en alguns aspectes amb les dades dels agents i les persones que finalment varen poder ser mobilitzades per assistir a qualsevol dels àmbits de participació i concertació durant tot el procés de diagnosi. És rellevant posar a sobre la taula aquesta comparativa ja que assenyalava algunes de les dinàmiques pròpies de la comarca.

El volum

En primer lloc cal destacar l'important volum de la mobilització aconseguida en aquest procés. Amb **217 assistents totals i 150** d'únics, ha estat un dels processos de concertació de polítiques públiques (en aquest cas de la fase de diagnosi) dels més plurals i participats dels darrers anys a la comarca.

Taula 2 Persones assistents als diferents espais de concertació

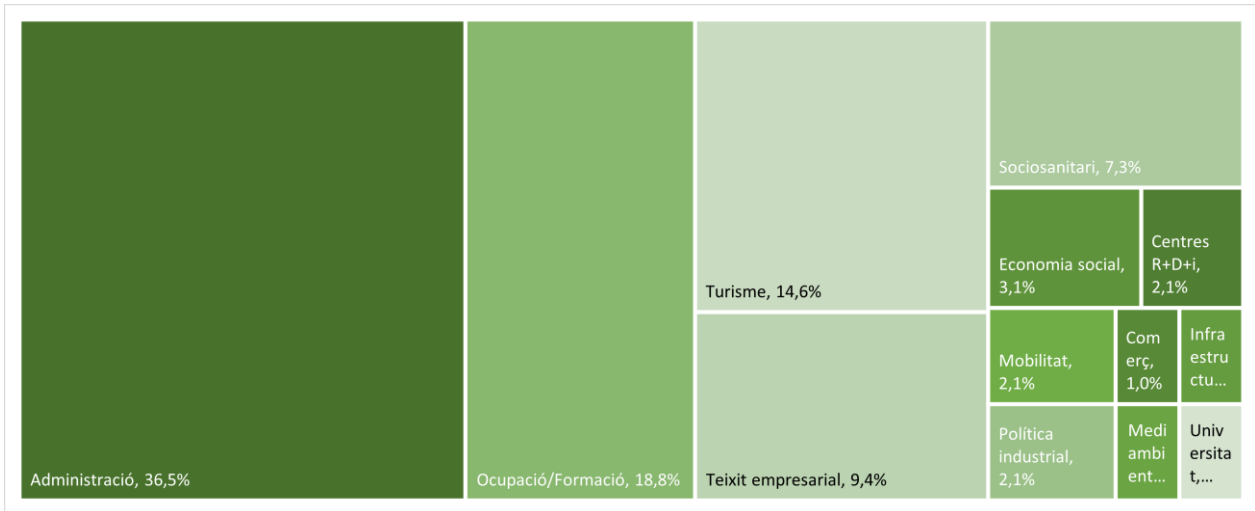
	Assistents totals	Assistents únics
Total	217	150
Comissions sectorials	155	133
Grup d'experts	12	7
Jornada participativa dels agents	50	10

Font: Consell Comarcal del Vallès Oriental i Activa Prospect a partir de les dades de prospecció inicial i les dades d'assistència als diversos espais de concertació

El sector

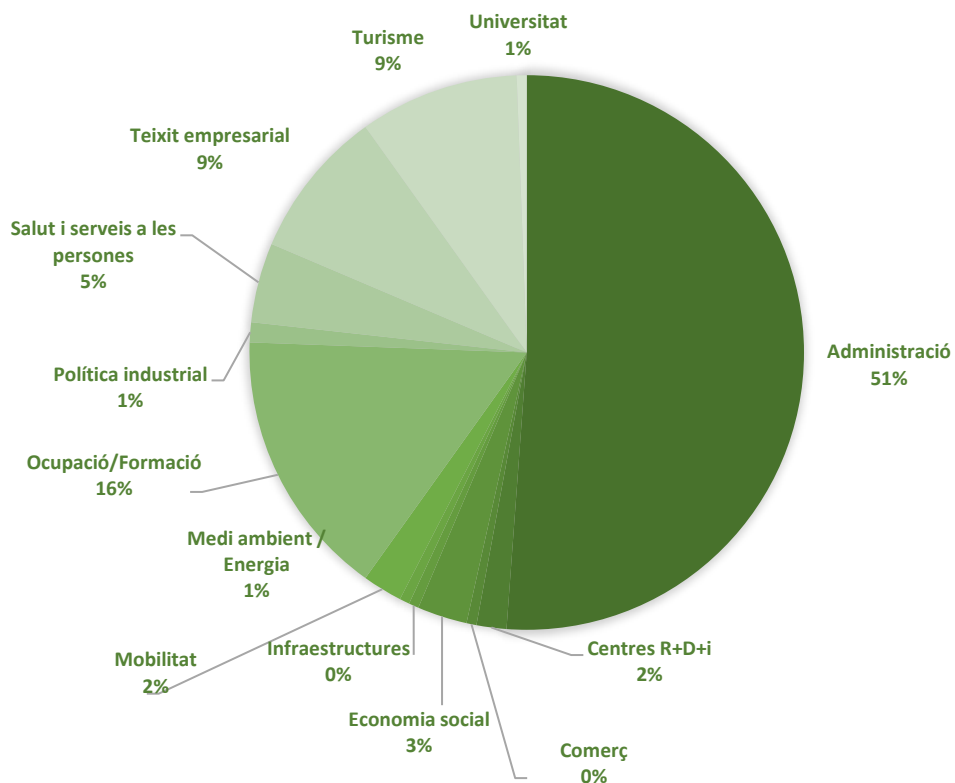
Hi ha algunes diferències de pes entre els agents mobilitzats (i les persones) i els detectats. Com podem observar hi ha més agents provinents mobilitzats procedents de l'administració pública que no els detectats (gairebé 10 punts per sobre). I hi ha gairebé el doble de persones vinculades a l'administració pública participants a les comissions sectorials que no agents detectats en aquest àmbit. És a dir, l'administració pública local del Vallès Oriental és un actor molt mobilitzat a la comarca i amb molt interès per les dinàmiques de diagnosi, com a mínim de manera aparent. De la mateixa manera es detecta un altre àmbit més mobilitzat respecte a allò que es podia preveure: el del teixit empresarial. Es nota l'esforç de convocatòria realitzat en aquest sector i s'apunta a una font potencial de mobilització per a la fase de planificació. Hi ha dos sectors que, contràriament, han estat infrarrepresentats en el procés respecte la detecció inicial: el turisme i el sociosanitari. Tots dos amb més representació realment existent (agents detectats) que no assistència dels seus membres a les comissions, tot i comptar cadascun d'ells amb una comissió sectorial que abordava el seu àmbit de treball específic. Finalment, els actors relacionats amb les temàtiques d'ocupació i formació (operadors formatius, sindicats, etc.) han participat de la mateixa manera que a la detecció inicial realitzada.

Gràfic 3 - Agents finalment assistents, per àmbits i sectors de treball



Font: Consell Comarcal del Vallès Oriental i Activa Prospect a partir de les dades de prospecció inicial i les dades d'assistència als diversos espais de concertació

Gràfic 4 - Persones participants al procés de diagnosi, per àmbits i sectors de treball

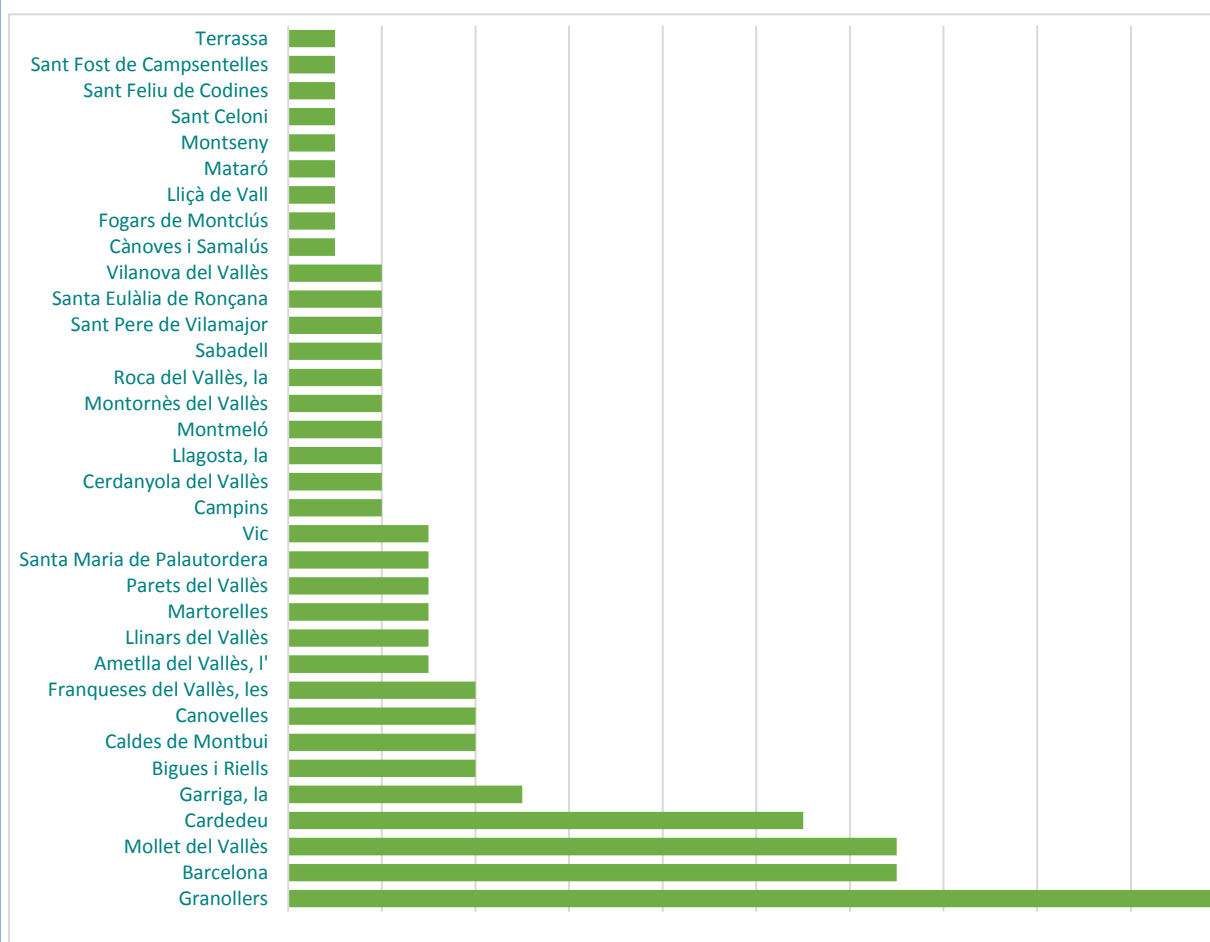


Font: Consell Comarcal del Vallès Oriental i Activa Prospect a partir de les dades de prospecció inicial i les dades d'assistència als diversos espais de concertació

La procedència territorial

Pel què fa a la procedència dels actors observem com és equilibrada en funció de les diferents subàrees i realitats de la comarca, més enllà del pes específic tant de Granollers (per la lògica de la capitalitat) com de Barcelona (seu de bastant agents que també interaccionen a la comarca), com a resultat de la dinàmica metropolitana existent a la comarca. Si comparem la procedència dels assistents a les comissions amb la dels agents detectats en destaca una distribució similar menys pel què fa a la presència d'actors sobretot de la zona del Baix Montseny, amb una major presència d'agents i una menor assistència per exemple de persones procedents de municipis com Llinars o Sant Celoni. En positiu cal destacar la mobilització de persones procedents d'altres indrets, com ara La Garriga.

Gràfic 5 - Municipis de procedència de les persones participants al procés de diagnosi



Font: Consell Comarcal del Vallès Oriental i Activa Prospect a partir de les dades de prospecció inicial i les dades d'assistència als diversos espais de concertació

3.3 LES RELACIONS ENTRE ELS AGENTS

La tipologia, les característiques i les relacions que estableixen els actors participants en el procés ens poden ajudar a definir un mapeig inicial de les interrelacions i interaccions que s'estableixen entre els actors de la comarca o entre aquests i altres de fora o d'àmbit superior. El volum d'aquestes relacions ens poden indicar (de manera orientativa) quins són aquells més ben situats estratègicament o quines tipologies d'actors tenen un tipus de relacions més variades, estratègiques o quines en tenen entre si. Cal tenir en compte que el mapa d'interaccions presentat en el present informe respon a les relacions explicitades en el procés de diagnosi estratègic i que, per tant, no es poden prendre els resultats com a significatius des d'un punt de vista estadístic. Tot i això, sí que apunten a diverses realitats i tendències que poden ser útils a l'hora d'entendre certes dinàmiques territorials o de treball entre elles i entre aquestes i els diversos àmbits de l'administració.

INTERACCIONS TOTALS

En el procés de diagnosi qualitativa s'ha detectat que el volum d'interaccions més important es dona des de l'administració pública cap a la resta d'actors. Si bé és cert que aquesta dada podria resultar poc significativa donat que la majoria d'agents participants als espais i sessions de diagnosi provenien d'aquest àmbit, també ho és que el nombre d'interaccions supera en deu punts gairebé la presència de persones que hi ha participat i gairebé dobla el nombre d'agents i organismes presents. Des de l'administració pública s'expliciten 279 interaccions totals (tant si les protagonitza la mateixa administració com si altres entitats expressen que s'hi relacionen), la qual cosa significa gairebé el 60% del total de les expressades. En segon lloc hi trobem, i de forma destacada, els centres de formació o les empreses i el teixit empresarial, en funció de si analitzem l'origen de la interacció o el destinatari. En tot cas, els dos àmbits es troben en segon i tercer llocs respectivament.

Taula 3 Nombre total i percentatge d'interaccions per àmbits i sectors de procedència i de destí de la interacció

DESTÍ	Administració pública	Centres de formació	Agents socials i econòmics	Tercer sector i economia social	Empreses i teixit empresarial	Universitats i centres de recerca	Total
PROCEDÈNCIA							
Administració pública	144	9	19	28	6	19	225
Centres de formació	23	5	2	3	-	-	33
Agents socials i econòmics	28	2	11	10	-	6	57
Tercer sector i economia social	43	9	16	12	-	1	81
Empreses i teixit empresarial	22	-	2	12	-	5	41
Universitats i centres de recerca	19	-	1	5	5	2	32
Total	279	25	51	70	11	33	469

Font: Consell Comarcal del Vallès Oriental i Activa Prospect a partir de les dades de prospecció inicial i les dades d'assistència als diversos espais de concertació

Nota: Procedència és la institució que ha documentat les relacions que té i destí és la institució amb que es relaciona.

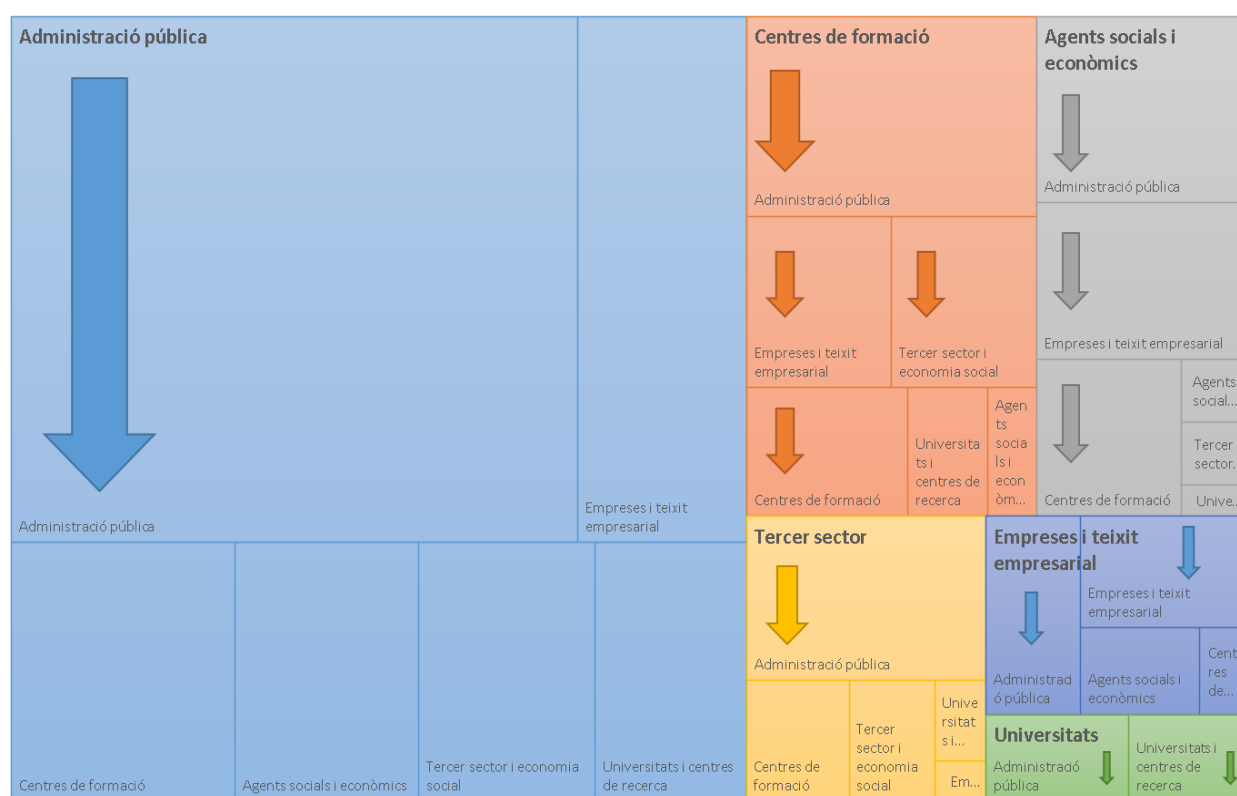
INTERACCIONS SECTORIALS

El primer que cal destacar és que la interacció central, la que té més pes és, de manera clara, la que es dona entre la mateixa administració. Més del 30% de les interaccions expressades en el procés es manifesten en aquest sentit. Una segona qüestió clau és que la resta de sectors també tenen com a principal àmbit de relació (fins i tot més que amb ells mateixos en la majoria dels casos) a l'administració pública. Així doncs, si examinem sector per sector, la majoria d'ells diuen relacionar-se de manera prioritària també amb l'administració pública abans que amb qualsevol altre dels sectors. Així doncs, és

l'administració pública la que té un major nombre de relacions i amb el major nombre de sectors, fet d'altra banda esperable degut a la seva pròpia naturalesa pública i gestora (en algun terme) de la majoria d'àmbits de la realitat social.

Cal destacar, a més, que **la resta de sectors no concentren les relacions només amb un dels sectors i encara menys amb si mateixos** (tot i que en el cas de les empreses i el teixit empresarial si que el principal àmbit de relació és el mateix sector). De fet, la majoria, reparteixen els seus àmbits de relació de manera més o menys igualitària entre altres dos o tres altres àmbits. És a dir, l'administració és l'àmbit més influent però, alhora, també el més endogàmic. També es fa evident que, de la resta d'àmbits analitzats, el que concentra (relativament) un major nombre de relacions amb l'administració pública és el tercer sector.

Gràfic 6 - Àmbits d'interrelació principals en funció de l'àmbit d'origen



Font: Consell Comarcal del Vallès Oriental i Activa Prospect a partir de les dades de prospecció inicial i les dades d'assistència als diversos espais de concertació

ACTORS GLOBALMENT MÉS RELLEVANTS

Dels agents amb més relació i pes en relació a la comarca cal destacar que el primer, el més rellevant en termes de desenvolupament econòmic, ocupació i formació per al treball és la Diputació de Barcelona a molta distància de la resta. Tot i això, aquesta institució gairebé només interacciona amb les administracions locals: no té relació amb cap altre sector. Aquest fet també és causat, en bona part per la seva pròpia naturalesa d'administració de segon grau centrada, gairebé en exclusiva, a donar suport a la resta d'administracions locals. En segon lloc hi apareix el Consell Comarcal del Vallès Oriental. Aquest fet

pot ser degut a l'existència d'un cert lideratge de l'administració en aquest àmbit, a la proximitat i també al fet que ha estat la institució que ha liderat el projecte en concret de diagnosi estratègica. En tercer lloc, i força més lluny, hi trobem el mateix SOC (Servei d'Ocupació de Catalunya). A diferència de la Diputació, el SOC es troba relacionat amb diversos àmbits de la comarca, no només amb les administracions. Aquestes dades es poden analitzar però des de dues perspectives. Si agrupem les interaccions amb el SOC amb les interaccions amb altres organismes de la Generalitat, es fa evident també el pes que té aquesta institució. També es poden agrupar el SOC amb els serveis locals d'ocupació, i aleshores es fa evident el gran pes de les institucions relacionades amb les polítiques d'ocupació, dins de tot l'àmbit estudiat. I en tots dos casos, els àmbits de relació i interrelació són diversos i transversals.

Gràfic 7 - Institucions/entitats amb més intensitat de relació amb agents de la comarca. Total - nombre de relacions detectades



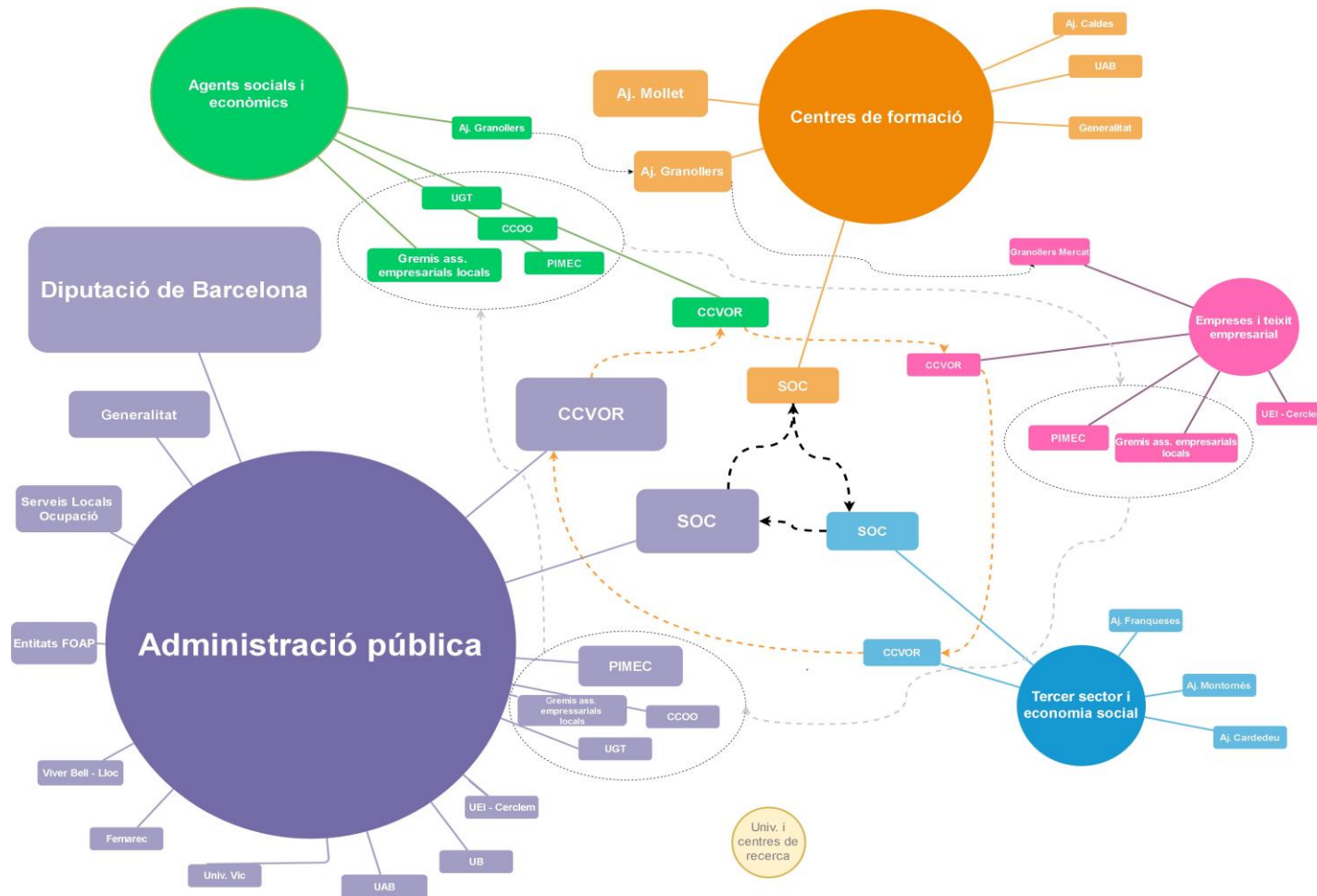
Font: Consell Comarcal del Vallès Oriental i Activa Prospect a partir de les dades de prospecció inicial i les dades d'assistència als diversos espais de concertació

ELS ACTORS ESPECÍFICS AMB MÉS INCIDÈNCIA

Si s'analitzen les xarxes de relacions dels actors de la comarca amb els actors concrets amb qui interactuen (siguin de la comarca o no) es pot treballar sabent quins són aquells, concrets, que tenen més influència i en quins àmbits específics, és a dir, quins tenen una millor posició estratègica respecte de la resta. I es fa bastant evident que hi ha tres grans nuclis o grups d'agents que tenen molta relació amb els agents de la comarca (en volum d'interaccions) i que, alhora, en tenen amb actors i agents de diversos àmbits, i són: el SOC, el Consell Comarcal i els agents empresarials i sindicals. També es veu clara la importància i la transversalitat d'una de les administracions locals amb més pes de la comarca, l'Ajuntament de Granollers.

El següent gràfic mostra les principals interaccions de destí dels agents que varen participar a les Comissions Sectorials, és a dir, mostra amb quin tipus d'agents diuen relacionar-se els agents de la comarca. No les mostra totes (tot i que s'ha agrupat algunes categories per a una més fàcil interpretació dels resultats) per una qüestió d'espai. Per tant representen només una mostra orientativa de la realitat comarcal (les relacions expressades per les entitats que varen assistir a les Comissions sectorials de diagnosi) però que sí que aporta unes primeres orientacions respecte a les dinàmiques territorials ja que és la mostra d'anàlisi més gran d'entitats de la comarca (de l'àmbit del desenvolupament local, l'ocupació i la formació pel treball) mai estudiada fins ara. El gràfic no és exactament proporcional a les relacions expressades per tal de facilitar-ne la visualització, però sí que mirat d'expressar un mínim de proporcionalitat entre volums i intensitats.

Gràfic 8 - Mapa relacional dels agents de la comarca i les seves principals interaccions amb altres actors, en desenvolupament econòmic, ocupació i formació pel treball



Font: Consell Comarcal del Vallès Oriental i Activa Prospect a partir de les dades de prospecció inicial i les dades d'assistència als diversos espais de concertació. Nota: Les formes tenen un volum comparatiu aproximat al seu pes real en relació amb els sectors, així com també el nombre de relacions per cada sector i amb cada actor, si bé no és exacte sobretot pel que fa al sector de l'administració pública (que hauria de ser molt més gran) a efectes de facilitar-ne la visualització.

CONCLUSIONS – MAPA RELACIONAL

1. **L'administració pública és l'actor amb més pes, amb més interaccions i àmbits de relació del present estudi però també és el més endogàmic dels estudiats.** És a dir, es relaciona amb tots els àmbits de la societat i els seus agents de manera molt més important que cap altre (lògicament, d'altra banda) però també ho fa, de manera molt més exagerada que cap altre, amb ella mateixa i no amb qualsevol altre dels sectors que, al seu torn, la tenen, tots, com un àmbit prioritari de referència i relació.
2. **L'actor clarament més rellevant i influent és la Diputació de Barcelona però només en relació a l'administració pública local** (i en relació als àmbits del desenvolupament econòmic, ocupació i formació per al treball). És aquell que té més relacions en termes absoluts amb agents de la comarca. Ara bé, aquest actor té un poder de condicionament i influència molt important però gairebé en exclusiva amb el sector públic ja que no té, pràcticament, cap mena de relació amb altres actors d'altres àmbits.
3. **Els actors específics més ben situats - estratègicament - pel seu grau de relació i incidència amb un major i més divers (alhora) nombre d'actors de la comarca són:**
 - a. **El SOC.** Té un gruix d'interaccions molt important entre els actors individuals i alhora és el que les té menys concentrades per sectors. Això podria ser degut a que és una institució amb delegacions al territori i amb molta capacitat de finançament i per tant relació amb diversos actors. És el tercer actor de referència de l'administració pública.
 - b. **El Consell Comarcal.** Té un nombre d'interaccions també elevat però més concentrat en l'àmbit de l'administració pública. Apareix mencionat en 4 dels 5 àmbits de procedència analitzats entre les primers posicions. Té però una relació molt forta amb l'administració local i més feble amb la resta de sectors.
 - c. **Els agents empresarials i sindicals.** Analitzats en el seu conjunt, presenten un nombre inferior d'interaccions amb la resta d'actors però també apareixen de manera constant en tres dels cinc sectors analitzats com a àmbits de relació.

Així doncs, cal destacar que els agents presents a la **Taula Vallès Oriental Avança** tenen un pes destacat entre el conjunt d'actors de la comarca que treballen en els àmbits del desenvolupament econòmic, l'ocupació i la formació. Sindicats, associacions empresarials o principals ajuntaments de la comarca en són alguns dels claus.

Des de la perspectiva institucional també cal destacar la influència de la Generalitat en el seu conjunt (però amb una forta concentració en el SOC). Des de la perspectiva sectorial, sembla que la que té més incidència és la de les polítiques d'ocupació (dins el nostre àmbit de treball que també inclou el desenvolupament econòmic i la formació) ja que, en bona part, es troben dins una mateixa institució. Les entitats de formació per al treball, per exemple, són moltes, variades i amb molt pes en si mateixes, però no estan agrupades en una sola institució i per tant es visualitza menys la seva incidència i la seva capacitat de concentrar-la.

Les interaccions majoritàries doncs semblen donar-se per raó de la possibilitat de suport econòmic o tècnic (Diputació de Barcelona - Generalitat), per proximitat (CCVOr) i pel que sembla ser l'àmbit central de preocupació (ocupació) o potser el més centralitzat i organitzat.

4 COMISSIONS SECTORIALS

El procés de debat a les comissions es va dur a terme mitjançant dues metodologies diferents. La primera d'elles va ser la construcció d'anàlisi mitjançant l'eina coneguda com a DAFO. Aquesta tècnica es va utilitzar per analitzar l'àmbit determinat i les seves característiques i dinàmiques a la comarca. En segon lloc es va usar la tècnica de *l'Arbre de problemes* per analitzar les causes i les conseqüències de les principals problemàtiques detectades en relació a l'àmbit i a la comarca i a les dinàmiques específiques dels mercats de treball, de l'ocupació al sector i de la formació per al treball.

Es presenten a continuació la caracterització de cadascuna de les comissions així com els seus participants i principals conclusions.

4.1 COMISSIÓ - OCUPACIÓ I FORMACIÓ PER AL TREBALL

METODOLOGIA I PARTICIPANTS

La sessió de la Comissió d'Ocupació i formació per al treball s'ha dut a terme el 17 de gener de 2018 a Can Muntanyola, Granollers amb una durada inicial prevista de 2,30h.

La jornada s'inicia realitzant una contextualització dels principals elements a debatre a partir de dades socioeconòmiques per tal de mostrar, mitjançant variables objectivables, la realitat del territori en matèria d'ocupació i formació per al treball. Els temes tractats són els següents: la reducció i envelliment de la força de treball, l'augment del desequilibri entre la vocació productiva i la residencial, l'augment de les situacions de desigualtat socials i de pobresa en el mercat laboral, els canvis en el perfil de la desocupació que tendeix a una menor ocupabilitat, l'extensió de la precarietat contractual i la progressiva externalització de la gestió dels RRHH, l'important creació d'ocupació registrada des de l'inici de la recuperació econòmica i l'escassetat que ja es detecta en determinats sectors econòmics, els dèficits en els estudis professionalitzadors, sobretot en els universitaris, els desajustos entre l'oferta de formació per al treball i el teixit productiu

Posteriorment, es duu a terme una dinàmica més participativa en què tots els assistents tenen l'oportunitat de donar la seva visió respecte els temes tractats. En primer lloc, es fa una breu presentació en 5 minuts dels participants. En segon lloc, es formen grups heterogenis de 4 a 6 persones combinant institucions públiques, empreses privades i altres agents i, mitjançant la tècnica diagnòstica de *l'Arbre de problemes* realitza la identificació dels factors crítics i l'exposició de les causes en relació a 3 temes clau (15 minuts per temàtica, 45 minuts en total): el mercat de treball, la formació per al treball i la gestió i governança de les polítiques d'ocupació i formació. Finalment, en plenari es torna a agrupar tots els participants i cada portaveu designat exposa els principals elements dels temes tractats en 5-7 minuts per cada grup (30 minuts en total).

Taula 4 - Participants a la Comissió

	Nom	Cognoms	Institució/organització/empresa
1	Jose	Gómez Tornero	Ajuntament Bigues i Riells
2	Elena	Rivas García-Carrasco	Ajuntament Bigues i Riells
3	Àngels	Cabot Camacho	Ajuntament de Campins
4	Joan	Lacruz Gil	Ajuntament de Campins
5	Carme	Baró Ontiveros	Ajuntament de Canovelles
6	Núria	Almansa Giménez	Ajuntament de Cardedeu
7	Elisabeth	Martín Saura	Ajuntament de Granollers - Granollers Mercat
8	Ester	Simona Molina	Ajuntament de Granollers - Oficina Jove
9	Pere	Gabern Guilera	Ajuntament de Granollers - Secretari Consell FP
10	Núria	Callis Rimundi	Ajuntament de La Garriga
11	Trinidad	Ruiz Gonzalez	Ajuntament de La Llagosta
12	Elena	Barbero Tamayo	Ajuntament de l'Ametlla del Vallès
13	Montse	Aliberch	Ajuntament de Les Franqueses del Vallès
14	Maria José		Ajuntament de Llinars del Vallès
15	Carme	Sierra Grañón	Ajuntament de Llinars del Vallès
16	Octavi	Mill Pérez	Ajuntament de Martorelles
17	Marc	Candela	Ajuntament de Martorelles - Alcalde
18	Ernest	Micàs Isus	Ajuntament de Montmeló
19	Estanislao	Arman Sáez	Ajuntament de Montornès del Vallès
20	Cintia	Molí	Ajuntament de Sant Pere i Sant Antoni de Vilamajor
21	Gemma	Dachs i Porta	Ajuntament de Santa Maria de Palautordera
22	Sara	Rivera	Ajuntament de Vilanova del Vallès
23	Albert	Grifell Mayoralgo	Ateneu Cooperatiu del Vallès Oriental
24	Arnau	Galí i Montiel	Ateneu Cooperatiu Vallès Oriental
25	Montse	Lamata López	Ateneu Cooperatiu Vallès Oriental
26	Anna	Campasol Baucells	Cambra de Comerç de Barcelona - Delegació Vallès Oriental
27	Emili	Macias Rosado	CCOO
28	Mònica	Álvarez Pérez	Consell Comarcal del Vallès Oriental - Oficina Jove
29	Esther	García García	Consell Comarcal del Vallès Oriental - Cap Àrea DL
30	Gema	Sagarribay Yarza	Consell Comarcal del Vallès Oriental - Xarxa Lismivo
31	Núria	Peix Arqué	Consell Comarcal Vallès Oriental - Ocupació
32	David	Pèrez	Coty Astor
33	Antoni	Durán Piñero	Escola Sant Gervasi Cooperativa
34	Jordi	Salayet i Garcia	Fundació Universitària Martí l'Humà
35	Elia	López Felpeto	Fundació Viver de Bell-Iloc
36	Carlos	Sopeña Movellán	Fundació Viver de Bell-Iloc
37	Alicia	Castro Gonzalez	Mancomunitat Intermunicipal de la Vall del Tenes
38	Lidia	Busquets Cladellas	Mordered SL
39	Joan	Xicola Espert	OTG Granollers-Franqueses
40	Alfredo	Terroba Mela	OTG Granollers-Perifèria
41	Sílvia	Miró	PIMEC
42	Vicky	Moreno	PIMEC
43	Ana	García Vicente	Randstad
44	Dolors	Castro	Serveis Territorials d'Ensenyament al Maresme-Vallès Oriental
45	Bernat	Escudero Pachón	UGT
46	Oscar	Riu García	UGT

Font: Activa Prospect

CONCLUSIONS DE LA COMISSIÓ¹

Mercat de treball:

- Els importants i recents canvis de les dinàmiques del mercat de treball situen als col·lectius amb menor ocupabilitat en situació de perill de desocupació i de precarietat laboral. Es tracta de perfils amb dèficits en diversos aspectes tals com les competències bàsiques, un nivell de formació baix o obsolet, poc polivalents, amb poques competències tecnològiques, idiomàtiques, etc. Aquesta situació s'agreuja per l'efecte demogràfic, atès que els treballadors més sèniors són els més vulnerables a aquestes situacions i pel fet que les plantilles estan força envellides i el teixit empresarial sovint situa el focus de la demanda en les generacions més joves. En conseqüència, tot i la recuperació de l'ocupació registrada els darrers anys, la taxa d'atur dels majors de 55 anys, sobretot la femenina, es manté molt elevada (dobra la taxa general) i hi ha el risc que l'atur esdevingui estructural.
- L'altra gran problema, que en part és estructural i que tendeix a agreujar-se, se situa en la precarietat del mercat laboral, que s'evidencia en la temporalitat dels contractes, cada cop de més curta durada i en la rellevància del paper de les ETT en el volum total de la contractació. Les causes estructurals d'aquesta precarietat se situen en el mixt sectorial existent, que s'ha agreujat per la globalització de l'economia i els canvis en els marcs normatius en la legislació laboral, però també arran de la crisi pels canvis en la cultura empresarial pel que fa a les polítiques de RRHH, que tendeixen a externalitzar aquesta funció i a minimitzar riscos en la contractació.
- La recuperació econòmica ha comportat una reducció molt important de l'atur, de forma desigual des de la perspectiva sectorial. Malgrat que la incidència de la desocupació encara és elevada en termes generals (la taxa se situa en l'12,0% a desembre), hi ha sectors que tenen dificultats per cobrir les vacants. És el cas de la indústria, i aquesta situació s'anirà estenent progressivament a la resta de sectors econòmics. La manca de transparència del mercat de treball dificulta l'orientació de la població activa, especialment entre els joves i s'evidencia una manca de vocacions sobretot a la indústria.

Formació per al treball:

- L'oferta i la demanda no s'ajusten als requeriments del teixit productiu local. Les causes són múltiples, tant des de la perspectiva de l'oferta com de la demanda. D'una banda, en la programació de l'oferta no es té en compte els requeriments del teixit empresarial, ni hi participen en la seva configuració els actors principals, que són les empreses. L'oferta s'orienta excessivament en funció dels recursos tant de personal com materials disponibles i hi ha poca innovació (excessiva continuïtat). Altres factors tenen a veure amb els àmbits on sovint es prenen les decisions pel que fa a la programació de l'oferta pública, que són els governs regionals i estatals, molt allunyats de la realitat territorial. L'altra causa d'aquest desajust se situa en la demanda, en la poca transparència del mercat de treball i la dificultat d'orientar, sobretot als joves en aquesta matèria. Les conseqüències d'aquest desajust se situen en la dificultat que expressen moltes empreses quan han de cobrir algunes vacants, aquesta situació s'evidencia sobretot en ocupacions concretes però també en relació a competències transversals.
- L'altra gran problema se situa en la dificultat d'accés a la formació que té la població sense estudis (sense competències bàsiques) i els que presenten una menor ocupabilitat. El principal motiu és la manca d'oferta orientada/adaptada a aquests col·lectius.

¹ Veure DAFO i Arbre de problemes a l'Annex

- La manca de reconeixement de l'experiència professional és un altre factor que incideix negativament en l'ocupabilitat de les persones en actiu i que afecta principalment als treballadors més sèniors. En aquest sentit, s'apunta la poca agilitat del sistema d'acreditació com la principal causa que no s'estengui aquest mecanisme de millora de l'ocupabilitat.
- Finalment, se situa la formació al llarg de la vida com un element clau per garantir l'ocupació i l'adaptació als canvis constants en els requeriments empresarials. Les causes de que hi hagi un baix seguiment se situen a parts iguals entre el teixit empresarial i els treballadors. D'una banda, la cultura empresarial predominant no situa les prioritats en la formació permanent i, de l'altra, hi ha una escassa motivació per part dels treballadors i desocupats, atès que no es percep que aquesta condueixi a una millora en l'ocupabilitat i en el desenvolupament de la carrera professional. S'assenyala també que sovint es focalitza en les competències tècniques (d'aquí que els principals destinataris acabin sent els perfils més qualificats), quan cada cop són més rellevants les transversals i les requerides per la transformació digital dels processos productius.

Gestió i governança de les polítiques d'ocupació i formació per al treball:

- Hi ha una manca real de planificació i tractament transversal de les polítiques en matèria d'ocupació i formació. Hi ha un excessiu centralisme en la presa de decisions i una escassa escolta activa de les necessitats i de participació del territori en la presa de decisions. El marc català preveu una descentralització de les polítiques (Estratègies Territorials), però el seu desplegament no acaba d'implementar-se.
- Hi ha una excessiva rigidesa i curtplocisme dels programes, que no s'adapten a les necessitats dels col·lectius i el territori. La burocràcia, l'encorsetament dels programes i els terminis dificulten el seguiment dels usuaris i es dediquen massa recursos a la gestió en detriment de la intervenció. També s'assenyala com a conseqüència una manca de personalització/singularització de les actuacions.
- Hi ha una escassa participació del teixit empresarial i d'altres actors clau en el disseny i implementació de les actuacions, així com de coordinació entre les diferents administracions i departaments. Les conseqüències d'aquesta manca de coordinació són la desconexió entre les actuacions i la inexistència de mecanismes que permetin el tractament integral dels destinataris i de les actuacions (finestreta única, expedient únic, etc.).

Fotos 1 - Comissió / Ocupació i formació per al treball



Font: Activa Prospect

4.2 COMISSIÓ - INFRAESTRUCTURES I MOBILITAT

METODOLOGIA I PARTICIPANTS

La sessió de la Comissió d'Infraestructures i serveis de mobilitat, activitats de transport i logística es duu a terme el 24 de gener de 2018 a la Masia Can Carrancà, Martorelles amb una durada inicial prevista de 2,30h.

La dinàmica s'inicia realitzant una contextualització dels principals elements a tractar a partir de dades socioeconòmiques per tal de mostrar, mitjançant variables objectivables, la realitat del territori en matèria d'infraestructures de transport, els serveis de mobilitat, les activitats de transport i logística. Aquest espai té una durada aproximada de 20 minuts. Pel que fa a la mobilitat de les persones els principals temes tractats han sigut l'augment de la mobilitat com a conseqüència de la distribució geogràfica i la intensificació de la vocació residencial, la importància de la mobilitat intermunicipal i del transport privat per motiu de treball, l'accessibilitat als PAE i les reclamacions territorials canalitzades a través dels espais de concertació de l'àmbit B30 i la xarxa C17 en matèria de transport públic. Pel que fa al transport de mercaderies s'ha debatut sobre la posició geoestratègica de la comarca en relació als mercats, la dotació d'infraestructures viàries i la proximitat a infraestructures logístiques i l'àmbit B30 i C17 en relació al transport de mercaderies. En les activitats de transport i la logística s'ha tractat la importància que juga el sector al territori en relació als llocs de treball creats, la importància de les microempreses en aquest àmbit, el desajust entre la importància en termes d'ocupació de l'activitat, l'oferta formativa i la demanda social.

En segon lloc, es presenten breument els participants i es mapegen els principals actors. Posteriorment, s'han format grups heterogenis de 4 i 5 persones amb l'objectiu de tractar les principals problemàtiques i reptes en relació als blocs mencionats (15-20 minuts per bloc aproximadament). Pels dos primers blocs, s'havien d'identificar les principals amenaces i oportunitats així com les febleses i forteses els amb la finalitat d'obtenir un *DAFO* conjunt en el plenari. Pel que fa l'ocupació i la formació per al treball s'havien d'identificar els principals problemes i les seves causes per tal de crear en una fase de plenari mitjançant la tècnica diagnòstica de *l'Arbre de problemes*.

Finalment, en la fase de plenari cada grup en 5 minuts es resumeix els elements crítics tractats i el dinamitzador resumeix i sintetitza el conjunt de la sessió. S'afegeixen algunes qüestions claus que no s'havien mencionat.

Taula 5 - Participants a la Comissió

	Nom	Cognoms	Institució
1	Nadia	Agudo Aparicio	Ajuntament de Canovelles
2	Jose	Maqueda Gonzalez	Ajuntament de Cardedeu - CSETC
3	Laura	Llavina Jurado	Ajuntament de Granollers
4	Joaquim	Pla Raurell	Ajuntament de Granollers / Granollers Mercat
5	Sergi	Amer Capdevila	Ajuntament de La Llagosta
6	Marc	Candela	Ajuntament de Martorelles - Alcalde
7	Ernest	Micàs Isus	Ajuntament de Montmeló
8	Roberto	Gonzalez Jimenez	APEC GRANOLLERS, SL
9	Esther	Garcia Garcia	Consell Comarcal del Vallès Oriental - Cap Àrea DL

10	Jaume	Viure i Ribas	Consell Comarcal del Vallès Oriental - Cap Àrea Territori
11	Alejandro	Tornay Alarcon	Consell Comarcal del Vallès Oriental - Eficiència energètica
12	Mireia	Rossell	Consell Comarcal del Vallès Oriental - Responsable PAE
13	Patricia	Raya Moreno	Coty Spain
14	Mario	Rocamora	MAIL BOXES ETC. Granollers
15	Alicia	Castro Gonzalez	Mancomunitat Intermunicipal de la Vall del Tenes.
16	Joan Carles	Basi	PIMEC
17	Antonio	Linde Tebar	Sagalés
18	Joaquim	Colom	UEI
19	Nemesio	Navas	Vivace Logistica

Font: Activa Prospect

CONCLUSIONS DE LA COMISSIÓ²

Pel que fa a la *mobilitat de les persones* i al *transport de mercaderies*, els principals problemes identificats tenen a veure tant amb les conseqüències de canvis demogràfics, com tecnològics o industrials així com amb particularitats específiques de la comarca.

Mobilitat de les persones. L'augment de **dispersió de la població**, dificulta donar servei a una població cada cop més dispersa i genera un augment de la mobilitat derivada, ja que els creixements demogràfics es donen, bàsicament, en els nuclis menys poblats mentre l'activitat productiva es concentra en els més poblats. Aquesta nova realitat genera noves problemàtiques:

- **Les mancances en el transport públic.** Aquesta nova realitat genera problemes d'accessibilitat en transport públic als llocs de treball, principalment als polígons industrials. La manca de planificació de l'oferta de transport públic i d'infraestructures a llarg termini no afavoreix la intermodalitat entre transport privat i públic i la manca de coordinació entre les diferents modalitats se situa al centre del debat.
- **La sostenibilitat del model actual,** atès l'augment de la mobilitat i l'ús predominant del transport privat, tant pel que fa a la qualitat de l'aire com dels efectes en l'escalfament global i el canvi climàtic que tenen a veure amb l'ús de combustibles fòssils. Les oportunitats, d'altra banda, se situen en els desenvolupaments tecnològics dels darrers anys, sobretot en l'àmbit de la transició energètica cap a combustibles menys contaminants i en l'ús de les TIC que permeten una millor gestió i noves fórmules d'organització de l'oferta.

El transport de mercaderies i la logística. La progressiva internacionalització de l'activitat industrial i els canvis en els patrons de consum de les llars plantegen nous reptes en la distribució de mercaderies i al mateix temps oportunitats per la comarca:

- **L'augment del comerç electrònic i de la distribució de productes no autòctons** plantegen reptes diversos, que afecten de manera específica al sector i que cal afrontar. Per exemple l'augment de les entregues en les zones cèntriques i peatonals.
- **La saturació de xarxa viària, sobretot d'autopistes i autovies, i els dèficits en la xarxa ferroviària** que dificulten la intermodalitat i la connexió amb els principals ports, aspectes clau de la competitivitat per a les indústries que operen en un entorn global.
- **Les infraestructures actuals i l'especialització comarcal en logística i transport,** així com les noves infraestructures previstes, com ara la futura estació intermodal de La Llagosta, representen

² Veure DAFO i Arbre de problemes a l'Annex

una oportunitat pel desenvolupament del sector i el reforçament de les externalitats positives per a les empreses que es localitzin a la comarca (avantatges distributius).

Governança de la mobilitat. La manca de planificació de la gestió del transport ha generat la situació en la que ens trobem en molts aspectes. Cal un nou model de governança a més llarg termini.

- La **manca de planificació** de la gestió del transport en les zones cèntriques o la mobilitat dins els polígons també s'assenyala com un dels principals problemes. No hi ha una planificació conjunta de la mobilitat entre PAE's o plans de mobilitat de les mateixes empreses.
- **Poca d'informació** i desconeixença de la mobilitat i les seves tendències. Ni la que originen les empreses, ni informació en relació a l'oferta de transport públic, ni una visió global sobre les tendències i costos del sector privat.

Ocupació i la formació pel treball. Es destaquen diversos factors que creen desajustos importants en el mercat de treball del sector.

- La **manca de personal qualificat** és el principal problema a destacar. El desconeixement del sector i la percepció social que es té per part de bona part de la població és una de les causes assenyalades, però també la tendència a la precarització laboral fruit de l'externalització d'aquests serveis per part de les empreses, la manca d'oferta formativa i d'ajust dels currículums formatius i d'una escassa exigència professional tant de la normativa com per part del teixit empresarial.

Fotos 2 - Comissió / Infraestructures i mobilitat



Font: Activa Prospect

4.3 COMISSIÓ - SALUT I SERVEIS A LES PERSONES

METODOLOGIA I PARTICIPANTS

La sessió de la Comissió de Salut i serveis a les persones es duu a terme el 31 de gener de 2018 a la Fundació Sanitària Mollet de Mollet del Vallès amb una durada inicial prevista de 2,30h.

La dinàmica s'inicia realitzant una contextualització dels principals elements a tractar a partir de dades socioeconòmiques per tal de mostrar objectivament la realitat del territori i les seves necessitats en matèria de salut i de serveis a les persones amb una durada aproximada de 20 minuts. En aquest apartat es constaten el creixement i l'envelliment de la població com a trets demogràfics destacats de l'últim decenni. S'aborda la qüestió de la demanda de serveis i la seva evolució i s'analitza l'oferta de serveis, així com la taxa de cobertura, l'ocupació en l'àmbit sanitari i dels serveis a les persones. També s'aborda la qüestió de la formació pel treball en l'àmbit i el nivell i tipus d'oferta.

Després de l'exposició dels principals indicadors, els assistents a la sessió es presenten breument i s'indica la ubicació de les organitzacions i entitats presents a la sessió en el mapa d'agents del Vallès Oriental.

Posteriorment, es formen grups heterogenis d'entre 4 i 5 persones amb l'objectiu d'identificar els factors crítics i els temes clau en relació a dos blocs principals: activitats i recursos i l'ocupació i la formació per al treball. Pel que fa les activitats i els recursos es valoren un seguit d'aspectes (reptes del territori, infraestructures, especialitats com a territori, tecnologies, activitats emergents i model de gestió) i es prioritzen els més rellevants per tal d'identificar les principals amenaces, debilitats, fortaleces i oportunitats. En l'àmbit de l'ocupació i la formació per al treball s'utilitza la metodologia de l'arbre de problemes per tal d'identificar-los i caracteritzar-ne les causes. Després del debat en grup s'exposen els principals acords sobre quins són els temes clau identificats en un plenari. Per finalitzar la dinàmica es duu a terme un resum i torn obert de paraules per tal de valorar el grau d'acord i valorar-ne el resultat conjunt.

Taula 6 - Participants a la Comissió

	Nom	Cognoms	Institució
1	Lluïsa	Domingo Serrano	Accent-Social
2	Montserrat	Iglesias Tura	Ajuntament de Santa Eulàlia de Ronçana
3	Berta	Castells Bellavista	Ajuntament de Granollers
4	Marc	Candela	Ajuntament de Martorelles - Alcalde
5	Lola	Gallego Hernandez	Ajuntament de Mollet del Vallès
6	Anna	Novell Ribas	Ajuntament de Mollet del Vallès
7	Ernest	Micàs Isus	Ajuntament de Montmeló
8	Joaquim	Colominas Coll	Ajuntament de Sant Celoni
9	David	Casares Velazquez	Ajuntament de Granollers
10	Francesc Xavier	Muntasell Ruiz	Ajuntament de Santa Maria de Palautordera
11	Puri	Martín García	Consell Comarcal del Vallès Oriental
12	Lola	Padrós Sánchez	Consell Comarcal del Vallès Oriental
13	Sílvia	Pèrez Corts	Consell Comarcal del Vallès Oriental
14	Josefa	Recio i Corral	Consell Comarcal del Vallès Oriental
15	Núria	Rius Cañas	Consell Comarcal del Vallès Oriental
16	M. Dolors	Masclans Plana	Escola Pia de Caldes
17	Anna	Benavent Navarro	Fundació Privada Hospital Asil de Granollers
18	Èlia	López Felpeto	Fundació Viver de Bell-lloc
19	Diana	Navarro	Hospital General de Granollers
20	Carme	Dolcet Masip	Institut Escola del Treball de Granollers
21	Paqui	Alcalde Alonso	Institut Gallecs
22	Vanessa	Quintanilla Linares	Institut Gallecs
23	Laura	Martí Subirà	Les Teixidores - MAP Assessorament i serveis S.L.
24	Alicia	Castro Gonzalez	Mancomunitat Intermunicipal de la Vall del Tenes
25	Jordi	Mompart Fernandez	Mútua de Granollers
26	Sandra	Bobé	Unió General de Treballadors (UGT)

27	Vicenç	Barbancho Galán	Unió General de Treballadors (UGT)
----	--------	-----------------	------------------------------------

Font: Activa Prospect

CONCLUSIONS DE LA COMISSIÓ³

Mancances estructurals i canvis de dinàmica social. Els canvis dràstics produïts els darrers anys en l'estructura social de la nostra comarca (i del nostre entorn) determinen el sector, la seva manera de treballar i les dificultats amb les que es troba.

- **Un territori dispers**, poblacional i institucionalment. Es posa de manifest la dificultat que representa donar serveis a les persones en un territori on la població viu força dispersa, on no hi arriba sovint el transport públic, produint-se mancances de cobertura dels serveis. Altres debilitats i amenaces del sistema d'atenció a les persones tenen a veure amb la també dispersió però en aquest cas institucional pel que fa a la prestació de serveis, que dificulta la coordinació i crea buits.
- **Envelliment.** A la dinàmica anterior se suma un procés molt accelerat d'envelliment de la població i la manca de recursos econòmics de la població envellida per fer front als serveis que l'insuficient desplegament de la Llei de la dependència situa en les famílies, altrament també afectades per riscos d'exclusió social conseqüència de la crisi econòmica viscuda els darrers anys i la precària recuperació de les rendes familiars, que fan que l'ajuda pública sigui encara més necessària

Model de gestió de les polítiques públiques. S'aborda bàsicament tot allò que fa referència al model de gestió de les polítiques com a la seva dotació econòmica.

- **La rigidesa** de les polítiques existents dificulta millores en l'oferta. Una de les seves vessants la trobem en la definició de polítiques locals adaptades a les especificitats territorials i la dificultat per a individualitzar/personalitzar l'atenció dels beneficiaris, fet que comporta una desconexió entre les necessitats socials i els recursos existents.
- **L'infrafinançament** de les polítiques comporta dèficits de serveis. S'apunta la manca de recursos per fomentar l'autonomia de les persones amb discapacitat quan són adultes i també la manca de serveis d'acompanyament a la població en general en altres àmbits (abandonament escolar prematur, acompanyament psicològic, emocional, etc.) i la necessitat de garantir-ne l'accés en termes econòmics.

Sector emergent. Les noves dinàmiques generen l'oportunitat que el sector emergeixi com a un dels sectors claus dels propers anys. S'assenyalen alguns dels aspectes en relació a aquesta nova realitat.

- **Creació d'ocupació.** El sector té molt de potencial en la creació d'ocupació pròpia. Atès l'envelliment de la població i l'augment de l'esperança de vida, tant pel que fa als serveis d'atenció a la dependència però sobretot en l'àmbit de l'envelliment actiu, també pel que fa a l'augment de la detecció de noves malalties en l'àmbit sanitari que requereixen de nous tractaments. Hi ha un augment important de la demanda però també de les necessitats que comporta donar noves solucions i pensar en alternatives als recursos actuals.
- **Referencialitat de la comarca en el sector.** També es veu com una oportunitat el problema de la dispersió poblacional, podent esdevenir una comarca líder i referent en els serveis d'atenció domiciliària (SAD), atès que la gent gran vol ser atesa a casa. En aquest sentit també s'assenyalen

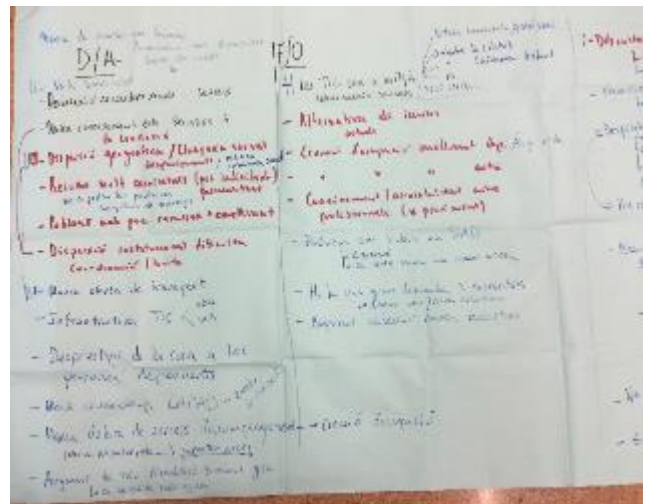
³ Veure DAFO i Arbre de problemes a l'Annex

les TIC com una gran oportunitat per combatre la soledat i l'aïllament. Però també les TIC poden resoldre alguns dels problemes identificats, com per exemple el de connectar els diferents agents del sistema interconnectant els diferents serveis (història compartida, etc.).

Ocupació i la formació pel treball es destaquen diversos factors que creen desajustos importants en el mercat de treball del sector.

- **Desprestigi social** que té en general la cura a les persones dependents, ja sia persones grans com persones amb discapacitats. Un sector al qual no se li dóna el valor que té (tant social com institucional) que es tradueix en precarietat laboral (baixa remuneració i convenis amb condicions laborals precàries). El sector acaba sent un sector refugi per a moltes dones sense formació professionalitzadora i entre els joves no hi ha vocació, a banda de ser una activitat gairebé en la seva totalitat exercida per les dones.
- **Dificultat per trobar professionals pel sector.** Com a causes del desajust entre la demanda social i empresarial s'apunten alguns elements, com la manca de places formatives, sobretot en l'ensenyament superior (estudis de grau), la manca de treball de la diversitat funcional a l'escola per tal que hi hagi un major reconeixement social de l'activitat, la manca d'orientació sobre els requeriments empresarials i d'alineació dels CVs i l'escassa diversitat de l'oferta. Altres problemes a abordar se situen en l'envelliment del cuidador/a i la manca de cobertura d'aquest per part del sistema, la necessitat de reforçar en la formació dels professionals els valors i l'ètica, sobretot en la formació adreçada a la força de treball que vol ocupar-se en el sector. I la de lligar l'obtenció del carnet de conduir en el cas de les persones que es formen en l'atenció domiciliària, atesa la dispersió geogràfica de la població i l'oferta de transport públic existent

Fotos 3 - Comissió / Salut i serveis a les persones



Font: Activa Prospect

4.4 COMISSIÓ - TURISME, COMERÇ I ESPAIS NATURALS

METODOLOGIA I PARTICIPANTS

La sessió de la Comissió de Turisme, comerç i espais naturals es duu a terme el 7 de febrer de 2018 a Can Raspall, a La Garriga, amb una durada inicial prevista de 3h.

A l'inici de la dinàmica es duu a terme una contextualització dels principals punts a abordar a partir de dades socioeconòmiques per tal de mostrar objectivament la realitat del territori i les seves necessitats en matèria de turisme, comerç i espais naturals amb una durada aproximada de 20 minuts. La contextualització la realitza el consultor Ignasi Capellà de l'empresa DCB Turisme i desenvolupament local.

En aquesta primera presentació es deixa palès el potencial del territori en l'àmbit turístic, evidenciat a partir de dades sobre l'allotjament hotelier, gastronomia i productes de la terra, comerç, els principals atractius turístics, el negoci que genera el turisme, la situació vers al mercat, la ocupació que genera el sector i la formació per al treball. També s'aborda el lideratge de la comarca en gastronomia i productes de la terra i l'important nombre de fires o jornades gastronòmiques. En quant a l'activitat comercial es es debat sobre el volum de superfície comercial a la comarca i el potencial atractiu d'algunes zones. S'ha abordat el debat sobre la connectivitat amb les principals infraestructures i altres territoris. Finalment, es tracta sobre oferta formativa adreçada als joves i als treballadors en actiu.

Una vegada conclusa la primera part, és el torn de que els assistents a la sessió es presentin breument i així es col·loquin les diferents institucions, organitzacions i entitats a un mapa del Vallès Oriental per tal de conèixer la posició dels principals actors clau. A partir d'aquí la dinàmica esdevé més participativa ja que són els propis assistents els que defineixen els elements clau a tractar. Per tant, es formen grups heterogenis de 4 i 5 persones amb l'objectiu d'identificar els factors crítics i els temes clau en relació a dos blocs principals: activitats i recursos i l'ocupació i formació per al treball. En quant a les activitats i els recursos es tracten els punts especificats anteriorment (principals actius de la comarca, actius poc valoritzats, elements d'identitat per dinamitzar l'economia, tendències del mercat, infraestructures i serveis, especialitats com a territori, activitats emergents, tecnologia i gestió i governança) i es prioritzen els temes clau i es genera un *DAFO* en la fase de plenari mitjançant el qual s'identifiquen les principals amenaces, debilitats, fortaleces i oportunitats. En l'àmbit de l'ocupació i formació per al treball es fan aportacions en relació al turisme, espais naturals i productes de la terra, i posteriorment es seleccionen i defineixen els problemes més importants i les seves causes, creant l'*Arbre de problemes* en la fase final de plenari, on cada grup exposa la seva visió i els elements que es tracten a partir d'un portaveu. Per finalitzar la dinàmica es duu a terme un resum i torn obert de paraules per tal de valorar el grau d'acord entre els diferents agents i incloure o reforçar elements que hagin quedat per abordar.

Taula 7 - Participants a la Comissió

	Nom	Cognoms	Institució
1	Teresa	Bada franquet	Ajuntament de l'Ametlla del Vallès
2	Isidre	Pineda Moncusí	Ajuntament de Caldes de Montbui
3	Raquel	Costa	Ajuntament de Caldes de Montbui
4	Eva	Elhombre	Ajuntament de Canovelles
5	Yago	Calbet Domingo	Ajuntament de Cardedeu
6	Àurea	Diéguez Suárez	Ajuntament de Granollers
7	Neus	Diez Gisbert	Ajuntament de la Garriga

8	Lluís	Esteban García	Ajuntament de Montmeló
9	Ismael	Veas Castro	Ajuntament de Parets del Vallès
10	Clara	Brugarolas Espinet	Ajuntament Sant Feliu de Codines
11	Sílvia	Arau Crusellas	Associació d'Empresaris Turístics del Montseny
12	Arnau	Galí Montiel	Ateneu Cooperatiu
13	Carme	Garrido López	Consell Comarcal del Vallès Oriental
14	Aitor	González Méndez	Consell Comarcal del Vallès Oriental
15	Esther	Garcia Garcia	Consell Comarcal del Vallès Oriental - Cap Àrea DL
16	Anna	Jané i Marcellès	Consell Comarcal del Vallès Oriental
17	Gemma	Safont i Artal	Consorci del Parc de l'Espai d'Interès Natural de Gallecs
18	Frank	Scheidegger	Cuina VO
19	Marta	Maynou	Departament d'agricultura, ramaderia, pesca i alimentació
20	Àngel	Ruiz	Departament d'agricultura, ramaderia, pesca i alimentació
21	Núria	Lecina Fuster	EHVO MARTA MATA
22	Josep Maria	Pey	El Generador
23	Margarita	Planes	Entorn Rural Cantorró
24	Judith	Espinosa Garcia	Gremi d'Hostaleria del Vallès Oriental
25	Sílvia	Brunet Duran	Hotel Augusta Vallès/ Hotels HVO
26	Carles	Barcons i Ribes	Hotel Molí de la Torre
27	Enric	Gisbert Tomàs	HVO (Associació Hotels del Vallès O.)
28	David	Figuerio Baulenas	Institut Carles Vallbona
29	Marta	Lorenzo Sanchez	Institut Giola
30	Sònia	Resina Navarro	Institut Giola
31	Laura	Chavarría	La Roca Village
32	Alicia	Castro Gonzalez	Mancomunitat Intermunicipal de la Vall del Tenes
33	Josep	Abad Reyes	Mollet Impulsa, SL
34	Teresa	Blanch Bofill	Museu Arxiu Tomàs Balvey de l'Ajuntament de Cardedeu
35	Daniel	Reixach de Linares	Oficina Tècnica de Turisme (DB)
36	Lluís	Velasco	Parc Natural del Montseny
37	Josefa	Ros Ruiz	PIMECOMERÇ
38	Xavier	Ginesta	Universitat de Vic

Font: Activa Prospect

CONCLUSIONS DE LA COMISSIÓ⁴

Estructuració del producte. L'element sobre el que hi ha més consens és sobre el potencial que té la comarca pel que fa a la seva diversificació en l'àmbit turístic, amb un oferta de valor en diferents àmbits.

- **Concentració d'elements altament atractors** i les seves conseqüències. La Roca i el Circuit de Catalunya són destins molt reconeguts que atrauen un gruix molt important de visitants però que al mateix temps invisibilitzen a altres destins de la comarca. Això comporta riscos de congestió i concentració (que també es produeixen al Parc Natural del Montseny) i que representen un risc per la sostenibilitat d'aquest entorn natural.
- **Diversitat del producte.** La Roca Village, el Circuit de Barcelona-Catalunya, el massís del Montseny, les viles termals i modernistes, els Camps de Golf i l'activitat industrial, són els exemples més rellevants d'aquesta àmplia diversitat que d'una banda és oportunitat però de l'altra en dificulta la difusió de manera estructurada i conjunta. La comarca, doncs, té

⁴ Veure DAFO i Arbre de problemes a l'Annex

potencialitats en desenvolupament turístic des de diverses perspectives. Algunes aparentment contradictòries.

- **Ubicació estratègica i transport.** La comarca té una molt bona ubicació respecte al mercat intern català i estatal i la connectivitat amb Barcelona, un dels principals destins turístics d'Europa. Tot i això presenta deficiències en l'oferta de transport públic en relació a les principals destinacions (cas del Montseny) o amb destins complementaris, com la costa del Maresme.

Sinèrgies del sector - activitat agrària i paisatge. Les noves tendències en el consum, tant de productes de primera necessitat com de béns d'oci i lleure (també turisme), afavoreixen, en línies generals, el desenvolupament de la comarca i d'aquest sector. S'assenyalen però diverses oportunitats i alguna complexitat.

- **Noves tendències i posicionament.** La natura, el paisatge, el producte local, la gastronomia i les tradicions són actius que configuren una important atracció de visitants. S'estan produint canvis de percepció i valors a la societat que tendeixen a incrementar la demanda de productes relacionats amb la recuperació de la història, la valorització de l'entorn natural i els productes agroalimentaris de proximitat i ecològics amb criteris de sostenibilitat i menys massificats.
- **Identitat.** La comarca no s'acaba de creure que és destí turístic i això és en part degut a l'alta diversificació de l'oferta, la imatge de comarca industrial, la manca d'estructuració de productes, el solapament d'ofertes, la cohesió dels agents, etc. Cal revaloritzar la resta d'espais naturals de la comarca, el patrimoni i el termalisme, així com la complementarietat amb les comarques veïnes (sobretot entre el turisme de les comarques litorals del Maresme i la Selva, principalment) i la diferenciació amb la resta de comarques d'interior (Osona, Bages, Vallès Occidental, etc.)
- **Abandonament de l'activitat primària.** Per manca de relleu generacional i per les dificultats que tenen les persones que volen iniciar un projecte empresarial (accés a la terra, traves administratives i burocràtiques i el desconeixement que es té del sector per part de la població), el nombre de persones empleades en el sector primari cada vegada és menor i això representa un risc per a la conservació del paisatge i la biodiversitat.

Ocupació i la formació pel treball. Bàsicament han estat dos els elements assenyalats com a claus:

- **Manca de qualificació dels treballadors/es del sector** que incideix negativament en la prestació dels serveis. Entre les causes s'apunten la poca oferta formativa existent a la comarca a la que se suma l'abandonament prematur dels estudis de formació professional per part dels joves degut a la important demanda de treballadors que pateix l'activitat. També s'apunta la desconexió existent entre el teixit empresarial i els operadors de formació, els dèficits en l'oferta de transport públic que dificulta l'accés a la formació i la manca de competències idiomàtiques (sobretot per tal de connectar els visitants internacionals de La Roca Village i el Circuit amb la resta d'oferta).
- **Rotació de personal i la precarietat** que es deriva de l'elevada estacionalitat, els horaris i jornades laborals atípiques (caps de setmana, treball en horari nocturn, etc.).

Fotos 4 - Comissió / Turisme, comerç i espais naturals



Font: Activa Prospect

4.5 COMISSIÓ - POLÍTICA INDUSTRIAL, POLÍGONS I R+D+I

METODOLOGIA I PARTICIPANTS

La sessió de la Comissió de Política industrial, polígons i R+D+i es duu a terme el 14 de febrer de 2018 al Centre de Recursos Empresarials La Marineta amb una durada inicial prevista de 2,30h.

En primer lloc, es duu a terme una contextualització de la temàtica i es presenten els principals reptes a abordar a partir de dades objectives sobre la realitat socioeconòmica de la comarca en matèria de política industrial, estat dels polígons i R+D+i, que configura el diàleg sobre el qual es sosté el debat posterior dels diferents grups amb l'objectiu d'evidenciar els elements crítics a abordar i les seves necessitats amb una durada aproximada de 20 minuts.

En la presentació es tracten diversos elements de la comarca en relació als temes esmentats i s'evidencia la bona posició geoestratègica vers els mercats i en relació als principals eixos de mercaderies i la bona dotació d'infraestructures viàries. En aquest primer punt es mencionen, per una banda, la situació geogràfica i les connexions amb l'entorn metropolità de Barcelona i amb la resta de la comarca, la connexió amb la resta de les infraestructures logístiques com ara ports i aeroports, la necessitat de millora de les infraestructures ferroviàries, etc. S'aborda també la dotació d'infraestructures vinculades a l'activitat de transport i la logística de mercaderies, els espais industrials, la oferta de sòl industrial per habitant i els PAE. La diversificació de l'economia i les seves especialitzacions així com la capacitat d'innovació, la oferta i utilització de transport públic són altres eixos del debat, així com la dependència de la població ocupada envers aquest. Una altra qüestió és el desenvolupament dels serveis de suport a la producció, les TIC i infraestructures de telecomunicacions i científicotecnològiques. La creació d'ocupació se situa en un context de cada cop més escassetat de mà d'obra. Pel que fa a l'àmbit formatiu i la seva vocació industrial es tracta sobre el seguiment dels joves de l'FP, entre d'altres.

Durant la segona part de la dinàmica els assistents es presenten breument i col·loquen les diferents institucions, organitzacions i entitats a un mapa del Vallès Oriental per tal de conèixer la posició dels

agents clau. Posteriorment a la presentació dels actors, es formen grups heterogenis de 4 i 5 persones amb l'objectiu d'identificar els elements i reptes a tractar en relació a dos blocs, principalment: activitats i recursos i l'ocupació i formació per al treball, amb una durada aproximada de 45 minuts. En quant a les activitats i els recursos es tracten diversos punts com els principals actius de la comarca, les tendències i canvis contextuals que poden incidir en l'activitat industrial, la situació de les infraestructures o serveis, les especialitats més importants a la comarca i les emergents, la situació envers la tecnologia existent i les TIC i el model de gestió i governança de les polítiques industrials, per tal de prioritzar els temes clau i així es crea un *DAFO* en una fase de plenari posterior de posada en comú. En l'àmbit de l'ocupació i formació pel treball es designen els principals problemes i les seves causes i es crea l'*Arbre de problemes* en la fase conjunta.

Per finalitzar la dinàmica es duu a terme un resum i torn obert de paraules per tal de valorar el grau d'acord entre els diferents agents i incloure o reforçar elements que quedaven per abordar.

Taula 8 - Participants a la Comissió

	Nom	Cognoms	Institució
1	Demián	Tabbia	Agrupació d'Industrials del Baix Vallès
2	Nadia	Agudo Aparicio	Ajuntament de Canovelles
3	Jose	Maqueda Gonzalez	Ajuntament de Cardedeu - CSETC
4	Montse	Aliberch Goula	Ajuntament de les Franqueses del Vallès
5	Octavi	Mill Pérez	Ajuntament de Martorelles
6	Marc	Candela	Ajuntament de Martorelles - Alcalde
7	Estanislao	Arman Sáez	Ajuntament de Montornès del Vallès
8	Oscar	Lorca	Consell Industrial de Parets del Vallès
9	Francesc Xavier	Muntasell Ruiz	Ajuntament de Santa Maria de Palautordera
10	Jordi	Riera Piella	BOPLA, S.A. Envasos Plàstics
11	Emilia	Macias Rosado	CCOO
12	Mireia	Rosell	Consell Comarcal del Vallès Oriental
13	Esther	Garcia Garcia	Consell Comarcal del Vallès Oriental - Cap Àrea DL
14	Vanessa	Abad Cuñado	Consorci per a la Gestió dels Residus del Vallès Oriental
15	Raul	González del Pozo	Director Pla Estratègic Mollet del Vallès
16	Daniel	Raya Demidoff	EURECAT
17	Monica	Cañamero	Granollers Mercat / Ajuntament de Granollers
18	Enric	Pagès	Institut Escola Municipal de Treball de Granollers
19	Montserrat	Bosch Lata	Institut Escola Municipal de Treball de Granollers
20	Alicia	Castro Gonzalez	Mancomunitat Intermunicipal de la Vall del Tenes
21	Carme	Rincon Millan	Pentalearning E-Ducation, S.L
22	Verónica	Kuchinow	Símbiosy
23	Joaquim	Colom	UEI
24	Oscar	Riu Garcia	UGT
25	Maribel	Escartín	UGT Vallès Oriental

Font: Activa Prospect

CONCLUSIONS DE LA COMISSIÓ⁵

Producció i territori

⁵ Veure DAFO i Arbre de problemes a l'Annex

- La **ubicació de la comarca, en un entorn metropolità, pròxima i ben connectada** a grans mercats, així com a grans infraestructures de transport i comunicacions, i per la disponibilitat de sòl destinat a activitat econòmica, que li proporcionen un avantatge competitiu davant d'altres comarques properes.
- La important **diversificació econòmica**, ja que és la comarca amb major diversificació econòmica de Catalunya, alhora que presenta una destacada especialització en algunes activitats industrials, que generen externalitats positives al territori i suposen una oportunitat per a l'atracció i localització d'empreses d'aquests sectors, i per desenvolupar projectes d'economia circular i simbiosi industrial

Infraestructures i gestió dels PAE

- **Deficiències als Polígons d'Activitat Econòmica (PAE)** en quant a les infraestructures, el seu manteniment i la mobilitat com el principal element a destacar. La seva atomització genera un elevat nombre de PAE, que dificulta la seva gestió i actualització. En especial es fa referència al deficient desplegament de la xarxa d'internet d'altres prestacions (fibra òptica), provocant un greuge competitiu per a les empreses.
- Les **infraestructures de transport**, amb una xarxa de transport públic deficient i que no facilita la connexió amb els PAE, i una xarxa viària congestionada en les principals vies, que s'agreuja per la presència del peatge de la C-33 que connecta amb la ciutat de Barcelona. Tampoc hi ha una identificació de l'activitat industrial amb el territori tot i suposar aquesta un gran pes en l'economia comarcal.

Governança

- Es considera que hi ha una **manca de planificació de polítiques industrials** per part de l'administració i poca concertació públic-privada amb les empreses tot i la voluntat del sector públic d'impulsar-la.

Ocupació i formació per al treball es destaquen diversos factors que creen desajustos importants en el mercat de treball industrial.

- La **manca de vocacions industrials** és l'element més destacat, degut a la poca relació que hi ha entre la realitat empresarial i la demanda social d'estudis professionalitzadors. A aquest fet s'afegeix la poca transparència del sector i de l'oferta laboral que requereix.
- La força de treball existent ha registrat un **progressiu envelliment** i un considerable problema d'actualització (obsolescència) sobre els nous processos industrials i la transformació digital que estan registrant, que s'agreuja en els casos dels aturats provinents del sector industrial. Aquesta situació s'agreuja degut a un poc eficaç sistema de reconeixement de l'experiència laboral i d'aprenentatge al llarg de la vida que garanteixi l'ocupabilitat dels treballadors industrials més sèniors.
- Important **manca d'operadors de formació** i majoritàriament es tracta d'operadors públics, que degut a la rigidesa del sistema educatiu i formatiu i la poca connexió entre els centres i les empreses del territori, provoca bona part d'aquest desajust entre oferta i demanda. La presència d'importants nuclis i centres de formació professionalitzadora i també universitària al Barcelonès i el Vallès Occidental no facilita el desenvolupament i la implantació de nova oferta formativa i operadors formatius.

**Fotos 5 - Comissió / Política industrial,
polígons i R+D+i**



Font: Activa Prospect

5 GRUP D'EXPERTS

5.1 METODOLOGIA I PARTICIPANTS

La sessió de debat del Grup de Discussió d'Experts es duu a terme dijous 22 de març a la Masia Can Ribas a Corró d'Avall (Les Franqueses del Vallès) a partir de les 12h del matí, amb una durada de dues hores. A ella assisteixen experts i expertes de diversos camps del desenvolupament local, econòmic, mobilitat, ocupació, territori, etc., que treballen amb un triple objectiu: comentar i debatre sobre els aspectes més destacats de la diagnosi territorial ja presentada, identificar els punts més crítics per al desenvolupament de l'activitat econòmica i l'ocupació a la comarca del Vallès Oriental i aportar altres elements clau que no hagin aparegut fins al moment, així com determinar altres factors (endògens però sobretot exògens) que també siguin claus.

La sessió s'inicia amb la presentació d'Esther Garcia, Cap del Servei de Promoció Econòmica del Consell Comarcal del Vallès Oriental que assenyala els objectius de la sessió i la inclusió de la mateixa en el marc del projecte de Diagnosi Estratègica del Vallès Oriental.

Seguidament, David Moreno, consultor d'Activa Prospect presenta el desenvolupament de la sessió així com els antecedents del procés de diagnosi, totes les sessions realitzades fins al moment i en quin punt es troben els treballs.

La sessió de treball s'inicia pròpiament amb una exposició de quins són els elements crítics detectats per part de l'equip d'Activa Prospect. Elements extrets del document més ampli titulat "Relat territorial" fet a mode d'informe-resum de les principals conclusions de la diagnosi fins al moment i que ha estat enviat a tots i totes les participants.

A la sessió, i en base al document i als elements crítics exposats "in situ", s'aborden aquests des de tres perspectives diferents:

- En primer lloc es debat des del punt de vista comarcal sobre els elements centrals de desenvolupament de l'activitat econòmica i l'ocupació a la comarca,
- En segon lloc s'adopta una perspectiva supracomarcal, integrant el debat sobre les dinàmiques metropolitanes i sinèrgies amb comarques veïnes,
- Finalment, s'aborda la relació de les dinàmiques endògenes i les de territoris propers en relació a les macrotendències, és a dir, a les oportunitats i amenaces en relació als reptes globals i a la seva evolució prevista (demogràfica, productiva, medi ambiental, etc.).

Taula 9 - Participants al Grup d'Experts

	Nom	Cognoms	Institució/organització/empresa
1	Joan Sansaloni	Gerent de l'Àrea de Desenvolupament del Programa d'Innovació	ACC10
2	Jordi Tàboas	Director de Granollers Mercat	Ajuntament de Granollers
3	Raul González	Director del Pla Estratègic	Ajuntament de Mollet del Vallès
4	Carles Labraña	Responsable d'estudis i projectes	AMTU - Associació de municipis per la Mobilitat i el Transport Urbà
5	Pilar Garcia	Cap del servei de Promoció Econòmica	Consell Comarcal del Vallès Occidental
6	Esther Garcia	Cap de l'Àrea de Desenvolupament Local	Consell Comarcal del Vallès Oriental
7	Jaume Viure	Cap de l'Àrea de Medi Ambient i Territori	Consell Comarcal del Vallès Oriental
8	Núria Macià	Directora executiva	Creació Osona

9	Santi Macià	Tècnic responsable de la dinamització de polígons industrials	Diputació de Barcelona
10	Daniel Raya	Business Developer for Public Administration	EURECAT
11	Angeles Molina	Cap de projectes	Inkemia
12	Oriol Estela	Coordinador general del PEMB	Pla Estratègic Metropolità

Font: Activa Prospect

5.2 CONCLUSIONS

La dinàmica de la sessió reforça el primer relat comarcal de diagnosi presentat. D'una banda confirma les tesis centrals contingudes en ell i, de l'altra, es posen a sobre la taula algunes aportacions concretes i aquells aspectes del relat més clarament compartits. També es reforça de manera molt clara un dels àmbits que es considera clau pel desenvolupament comarcal: el transport, tant de mercaderies com de persones, i la seva gestió.

Per altra banda, s'aporten com a mínim 3 noves perspectives concretes que es recullen i que cal traslladar al relat. La majoria d'elles en clau estratègica: a) una planificació clara, b) una estratègia territorialment compartida i c) l'articulació d'agents i polítiques.

Per últim, es debat sobre macro tendències, tant a nivell productiu com a d'altres nivells i s'aborden alguns debats claus com ara el de l'energia o el de governabilitat i altres aspectes de gestió de les polítiques públiques.

A) El reforç i complement a la diagnosi i al relat territorial

1. Diagnosi i principals conclusions validades: Es constata la validesa i oportunitat del contingut del relat territorial aportat i dels punts crítics assenyalats en l'exposició en tots els àmbits de la mateixa. Pel què fa a l'àmbit de l'activitat econòmica, es posen de relleu alguns dels elements centrals detectats com ara: la potencialitat d'una economia tant diversificada i propera a l'àrea metropolitana, l'actiu que suposa el territori i el turisme com a element generador de sinèrgies de desenvolupament, les eines i fonts de desenvolupament al voltant de la indústria (la millora en la gestió de polígons, el creixement del port de Barcelona, etc.), i la generació d'oportunitats empresarials per mitjà de l'associacionisme, entre d'altres. També en relació a l'activitat econòmica, s'inicien un seguit de debats i es fan algunes aportacions concretes que queden a sobre de la taula pendents d'una major concreció:

- Sector logístic. S'inicia el debat sobre la necessitat i la oportunitat d'una major potenciació de l'activitat logística o si, pel contrari, cal limitar-la. Es posa de relleu que aquest sector fa un ús extensiu del territori (que és un actiu ambiental-turístic) i, en canvi, genera poca ocupació.
- Especialització turística o diversificació. Un altre debat es dóna sobre el paper que han de jugar els grans elements d'atracció de la comarca: Circuit de Catalunya/Gallecs/La Roca Village/Montseny, tant en el disseny general de l'estratègia territorial com en relació a altres elements de l'estratègia turística.
- Elements de la nova economia (economia verda, indústria 4.0, etc.). La comarca sembla estar en condicions òptimes per afrontar els reptes i tendències globals de la nova economia. Tot i això, manquen elements de suport a la indústria i a les apostes per la innovació.
- Sectors agrari, ramader i forestal. Aquestes activitats estan en regressió però són un actiu a treballar. Contribueixen de manera agregada sobre moltes altres activitats econòmiques i obren altres potencialitats de la comarca, a més de ser clau pel manteniment dels espais naturals.

Pel què fa a l'àmbit de l'ocupació, es reforcen alguns elements de la diagnosi inicial com ara la realitat de la manca de vocacions industrials, la necessitat d'adequació dels currículums formatius o les possibilitats

que ofereixen alguns sectors en desenvolupament, com ara l'atenció domiciliària, tant pel què fa a la generació d'ocupació com a les oportunitats per la potencial tecnificació dels serveis.

2. Un àmbit central: transport i mobilitat. Moltes de les aportacions apunten a les potencialitats o mancances de la comarca en l'àmbit del transport de persones i mercaderies. Queda clarament fixada la qüestió a l'agenda com a debat estratègic clau. A banda d'aquesta constatació, s'assenyalen diversos elements a tenir en compte, per a reforçar la diagnosi o per a completar-la:

- Infraestructures. La comarca està molt ben situada en l'eix de comunicacions i disposa de transport viari i ferroviari en diferents ramals. Tot i això, pateix dèficits estructurals tant pel què fa al transport de passatgers com de mercaderies que són motivats per la manca d'inversió planificada i executada (sobretot). D'altra banda, cal comptar amb el gran potencial d'algunes infraestructures noves com ara l'estació de La Sagrera (a Barcelona) o la intermodal de La Llagosta.
- La manca de planificació tant d'infraestructures com de serveis. Hi ha oportunitats clares també en aquest terreny. La possibilitat d'una replanificació a curt-mig termini queda oberta donada la fi de la concessió de transport de passatgers en tren pel 2028 o les dels peatges de l'AP7 pel 2019. Tampoc ha estat desenvolupat, encara, el reglament de la Llei de Finançament del Transport Públic. I cal tenir en compte altres àmbits territorials de planificació econòmica com ara els eixos de la C17 i la B30. S'apunta a la necessitat que aquesta planificació estigui dissenyada tenint en compte la intermodalitat, l'eficiència i la sostenibilitat en la distribució de mercaderies, que implica l'establiment de normatives i ordenances municipals.
- Els canvis d'hàbits de la població, com ara la tendència a la dispersió territorial, els canvis d'hàbits laborals com ara l'augment del teletreball, l'augment del comerç electrònic i la globalització de l'economia (i per tant del transport de mercaderies) generen reptes en claus diverses i, sovint, contraposades, però tots en el mateix àmbit. En aquest sentit s'assenyala la gestió de la demanda com a element a treballar, és a dir, l'aposta del sector públic i del sector privat per unes determinades tendències de consum i el seu reforç planificat.

3. L'urbanisme i l'habitatge com a eixos vertebradors de les polítiques de vertebració del territori, del teixit econòmic i de lluita contra l'exclusió social. Donat el repte de l'exclusió social d'un contingent important de la població de la comarca, una dimensió clau és la de l'urbanisme, l'habitatge i les polítiques públiques associades ja que l'exclusió i la segregació residencials són claus en aquests processos. En aquesta línia, cal tenir en compte, per exemple, les planificacions de nivells administratius superiors com ara el Pla Director Urbanístic Metropolità. Una segona dimensió de les polítiques urbanístiques és la potencial reordenació de l'activitat econòmica i de la gestió dels diversos PAE i la mobilitat entre ells basades en la planificació en funció de les necessitats dels diversos territoris i sectors productius.

B) 3 noves perspectives:

Fruit del debat sorgeixen tres noves perspectives de treball. Fonamentalment, tres dèficits en clau de governança comarcal:

1. Una planificació clara. No hi ha una estratègia de planificació clara pel territori. El Vallès Oriental mai n'ha tingut una de pròpia. No s'ha focalitzat ni decidit cap a quina direcció es va, ni es té una visió de quines són les apostes territorials de futur en el context d'economia globalitzada en la que es mou la comarca, sobretot en l'àmbit industrial. No s'han executat polítiques coordinades d'abast comarcal i de llarg termini ni s'ha determinat si una estratègia pròpia havia tendir cap a l'especialització o la diversificació. No hi ha hagut una aposta pròpia clara i compartida amb els agents de la comarca. La manca d'articulació dels agents ha fet molt difícil aquesta construcció i compromís del territori amb la mateixa.

2. Una estratègia territorialment compartida. La realitat del Vallès Oriental i les seves perspectives de futur són semblants i/o estan connectades directament a la d'altres territoris propers o, si més no, són molt complementàries. La comarca comparteix trets centrals de la seva estructura econòmico-productiva, social o demogràfica amb bona part del seu entorn. Té una estructura econòmica molt diversificada amb una forta presència industrial, actius turístics i paisatgístics compartits, etc. Tot i això, mai ha compartit estratègies amb altres territoris propers (perdent l'oportunitat de generar sinèrgies concretes), ni ha influït de manera decisiva en les polítiques i projectes d'àmbits superiors.

3. L'articulació d'agents i de polítiques. Els agents socials, polítics i econòmics de la comarca estan molt poc articulats entre si, pràcticament no participen en la determinació de les polítiques i estratègies territorials i econòmiques que es dissenyen i s'executen en àmbits superiors perquè són poc actius fora del seu àmbit territorial. Aquesta mínima incidència resta capacitat i potencial al territori en competència amb altres actors de territoris propers. Tampoc es disposa d'una articulació i coordinació amb objectius clars i definits de les polítiques comarcals o de les administracions i agents presents a la comarca. Aquesta manca d'articulació té conseqüències en la cohesió i la potencialitat de la consecució d'objectius per part del territori. L'altra element que s'apunta és la necessitat de depassar els límits de la planificació estratègica en l'àmbit del desenvolupament local i l'ocupació, tenint en compte altres àmbits com la planificació urbanística i al mateix temps dotar d'una major coordinació a les diferents planificacions sectorials. Per últim, s'apunta l'escassa coordinació i presència de polítiques (i també d'agents que les impulsin) en l'àmbit industrial, sobretot en relació a les polítiques d'R+D+i i de suport a la transformació digital del sector (indústria 4.0). Finalment, s'apunta a la necessitat de potenciar el treball per serveis (i no tant per programes) amb l'objectiu de flexibilitzar i adaptar la gestió pública a les necessitats socials.

C) Macro tendències

- La governabilitat de les nostres societats cada dia és més complexa. Aquest fet es posa de relleu, d'una banda, en la gestió dels governs (locals, regionals, estatals o altres escales) i les seves majories cada vegada més escasses degut a l'atomització de la representació política. La ciutadania, per la seva banda, viu un procés d'empoderament mitjançant el qual reclama espais de participació política; demanda a la qual caldrà donar resposta a curt termini per a construir societats gestionables i estables democràticament.
- L'energia que necessitem. Es genera un debat (no resolt) sobre la futura evolució de la gestió energètica, sobre l'hipotètic col·lapse de l'actual sistema de subministrament o sobre una sobreproducció il·limitada derivada de l'evolució tecnològica.

Fotos 6 - Grup d'Experts



Font: Activa Prospect

6 JORNADA PARTICIPATIVA DELS AGENTS

6.1 METODOLOGIA I PARTICIPANTS

La jornada participativa dels agents, titulada, *Jornada de reflexió i debat per validar la diagnosi* es duu a terme el 10 de maig de 2018 a la Masia de Can Ribas, a les Franqueses del Vallès. La sessió té com a objectius, d'una banda, validar, consolidar i matisar (posar èmfasi o qüestionar) les conclusions generades durant el procés de diagnosi ja participat. En segon lloc, compartir el relat conjunt final i, finalment, promoure el *networking* entre els agents de la comarca. Per tal de donar-los compliment s'estructura una jornada en cinc blocs. El primer és la presentació, on es presenta l'estat del projecte i se n'exposen els següents passos així com els objectius de la sessió. El segon és el treball en grup, moment en el qual cadascun dels 4 grups que es constitueixen i que compten amb un dinamitzador propi, debat sobre cadascun dels reptes plantejats. El tercer és el moment del *networking* en el qual l'objectiu central és el foment de la coneixença entre els actors de la comarca. Finalment, el cinquè bloc és el de l'exposició i relatoria de les conclusions i la valoració de les prioritats que s'exposen al conjunt del plenari de la sessió.

Fotos 7 - Jornada Participativa dels Agents



Font: Activa Prospect

Taula 10 - Assistents a la Jornada participativa dels Agents

	Nom	Cognoms	Institució/organització/empresa
1	Vanessa	Abad Cuñado	Consorci per a la Gestió dels Residus del Vallès Oriental
2	Paqui	Alcalde Alonso	Institut Gallecs
3	Montse	Aliberch Goula	Ajuntament de les Franqueses del Vallès
4	Núria	Almansa Giménez	Ajuntament de Cardedeu
5	Mònica	Álvarez Pérez	Consell Comarcal Vallès Oriental - Oficina Jove
6	Estanislao	Arman Sáez	Ajuntament de Montornès del Vallès
7	Carles	Barcons Ribes	Hotel Molí de la Torre
8	Núria	Barniol	Universitat de Vic- Universitat Central de Catalunya
9	Carme	Baró	Ajuntament de Canovelles
10	Joan Carles	Basi Buron	PIMEC Vallès Oriental
11	Núria	Blancher Pach	Ajuntament de la Garriga
12	Núria	Calls Rimundi	Ajuntament de La Garriga

13	Anna Laia	Canela Farré	SLO-La Roca del Vallès
14	Josep	Castells Boliart	InKemia IUCT Group
15	Alícia	Castro González	Mancomunitat Intermunicipal de La Vall Del Tenes
16	Manel	Cortés Ponce	CSETC. Ajuntament de Cardedeu
17	Maria Lluïsa	Domingo Serrano	Accent Social
18	Antoni	Durán Piñero	Escola Sant Gervasi
19	Eva	Elhombre	Ajuntament de Canovelles
20	Maribel	Escartín Saludas	UGT Vallès Oriental
21	Lluís	Esteban García	Ajuntament de Montmeló
22	Bruna	Ferrer Vila	EMFO (Ajuntament de Mollet del Vallès)
23	Pere	Gabern Guilera	Consell FP Granollers
24	Esther	Garcia Garcia	Consell Comarcal del Vallès Oriental
25	Ana	García Vicente	Randstad Empleo Ett S.A.
26	Jonhatan	Gomez Medina	Ajuntament de Martorelles
27	Raúl D.	González del Pozo	Ajuntament de Mollet del Vallès
28	Anna	González Lopez	Ajuntament Montornès del Vallès
29	Raquel	Hernando García	Ajuntament de les Franqueses del Vallès
30	Anna	Jané i Marcellès	Consell Comarcal del Vallès Oriental
31	Èlia	López Felpeto	Fundació Viver de Bell-lloc
32	Òscar	Lorca	Consell Industrial de Parets del Vallès
33	Marta	Lorenzo Sánchez	Institut Giola
34	Emilia	Macias Rosado	UI CCOO Vallès Oriental - Maresme - Osona
35	Elisabeth	Martín Saura	Granollers Mercat- Aj. Granollers
36	Victòria	Moreno Pineda	PIMEC
37	Francesc Xavier	Muntasell Ruiz	Ajuntament De Santa Maria De Palautordera
38	Núria	Nadal Ramos	Consell Comarcal del Vallès Oriental
39	Nemesio	Navas Moreno	Vivace Logistica,S.A.
40	Olga	Peralta Orta	Ajuntament de Caldes de Montbui
41	Oscar	Riu Garcia	UGT Vallès Oriental
42	Núria	Rius Cañas	Consell Comarcal del Vallès Oriental
43	Mireia	Rossell Riera	Consell Comarcal Vallès Oriental
44	Trini	Ruiz González	Ajuntament de La Llagosta
45	Carmen	Sánchez Carapeto	Ajuntament de Cardedeu
46	Ester	Simona Molina	Ajuntament de Granollers-Oficina Jove
47	Carlos	Sopeña Movellán	Fundació Viver de Bell-lloc
48	Ismael	Veas Castro	Ajuntament de Parets del Vallès
49	Gema	Sagarribay Yarza	Consell Comarcal del Vallès Oriental
50	Carme	Garrido	Consell Comarcal del Vallès Oriental

Font: Activa Prospect

6.2 CONCLUSIONS I LA PRIORITZACIÓ

Al final de la sessió es presenten les conclusions principals i les reflexions compartides a les que s'ha arribat duent a terme un creuament de les diferents relatories entre els diferents dels quatre grups constituïts. Les reflexions recollides s'estructuren com els blocs de reptes presentats.

REPTES - TEIXIT PRODUCTIU I VOCACIONS

Obsolescència i manca de gestió dels PAE

+ S'està iniciant la posada al dia, però els recursos són insuficients (DIBA)

- + Important associacionisme i suport de les AAPP gestió serveis
- + Treballar economia circular i simbiosi és important per guanyar confiança
- + Cal replantejar els obsolets

Reindustrialització de la comarca

- + Oportunitats ocupació femenina en indústria 4.0 (comp. cognitives)
- + Cal més vocació i sensibilització entre els joves i família, recuperar fig. aprenent
- + Manca formadors a la indústria

Estructurar producte turístic/comercial/agroalimentari/gastronòmic amb els actius de la comarca (història, cultura, natura i agricultura)

- + Manca suport administracions superiors tema agrari i agroalimentari
- + Dignificar la figura i més formació tema agrari
- + Dificultats accés a la terra
- + Importància activitat primari com a dinamitzador resta activitats, malgrat la poca ocupació i PIB que aporta directament i pel medi natural i el turisme

REPTES - TREBALL I OCUPACIÓ

Obsolescència professional

- +Formació contínua dins de les empreses (no només els no ocupats, manca sensibilització empreses envers formació – imp. volum empresa)

Precarització de relacions i condicions laborals

- +En especial sector de serveis a les persones (titulació mínima per mantenir l'ocupació)

Ocupabilitat dels col·lectius amb baix nivell d'instrucció

- +Eliminar barreres formació en especial dones (oportunitat en sector atenció persones)
- +Manca de mà d'obra formada/qualificada en perfils intermedis (molts enginyers i peons)/
- + Expectatives joves en el mercat de treball

Transparència del mercat de treball

- +Manca d'orientació
- +desconnexió mercat treball i oferta (anàlisi necessitats formatives empreses)

Adequació de l'oferta formativa a requeriments empresarials

- + Millor detecció, constant i actualitzada dels requeriments empreses
- + Millorar l'oferta formativa (major varietat, actualitzada, adequar currículum formatiu a necessitats empreses)
- + Desprestigi FP

REPTES - INFRAESTRUCTURES I MOBILITAT

Mobilitat ciutadana poc sostenible

- + La xarxa de transport públic és precària (és crítica la R3 i la intracomarcal).
- + No es planifica, ni s'actua de lobby per dissenyar-la a les necessitats
- + Les TIC són una oportunitat per una mobilitat més intel·ligent (compartir)
- + Un bon servei públic combinat amb intermodalitat (pàrquings dissuasius, carrils bici + mobilitat elèctrica) per accedir als PAE i lloc de treball
- + Pels col·lectius en risc el transport públic és clau (pers. Discapacitat, joves, dones, pob. Estrangera)
- + Valors respecte ús transport públic

Augment del transport de mercaderies

- + Ens estem convertint en comarca logística, s'agreuja amb les noves inversions que arriben a la comarca
- + Genera des economies quan es congestiona
- + No hi ha planificació

REPTES - SOCIALS

Envelliment i col·lectius amb necessitats especials

- + Destí residència gent gran Barcelona (accés serveis, mobilitat urbanit.)
- + Deteriorament habitatges urbanitzacions
- + Greus dificultats d'accés a l'habitatge
- + Provisió serveis d'atenció a la gent gran en funció de la grandària municipi (evitar segregació)
- + Dificultats d'accés formació i treball de col·lectius de p. amb discapacitat
- + Manca de places i recursos

Exclusió social

- +Augment tipologies de persones en risc d'exclusió (Treb. "pobres" i molt important el tema de les malalties mentals)
- +Renda Mínima Garantida (revertir precarització, baixos salaris, augment salari mínim)
- +Ajudes socials front salaris precaris (major estabilitat i durabilitat ingressos)
- +Actualització convenis col·lectius

REPTES - MEDIAMBIENTALS

Impacte de l'activitat productiva i residencial i de la mobilitat generada

- + Abordar-ho conjuntament amb altres àmbits i territoris: els problemes són globals
- + La gestió de residus (en l'àmbit de la indústria i altres) és un repte clau
- + És clau la relació de la mobilitat amb les necessitats de la indústria – relació cada vegada més complexa

Sensibilització i revalorització envers entorn natural i consciència en els hàbits de consum

- + Bona formació i governança en qüestions de medi ambient
- + Poca sensibilització en els hàbits de consum de la població

REPTES - GOVERNANÇA

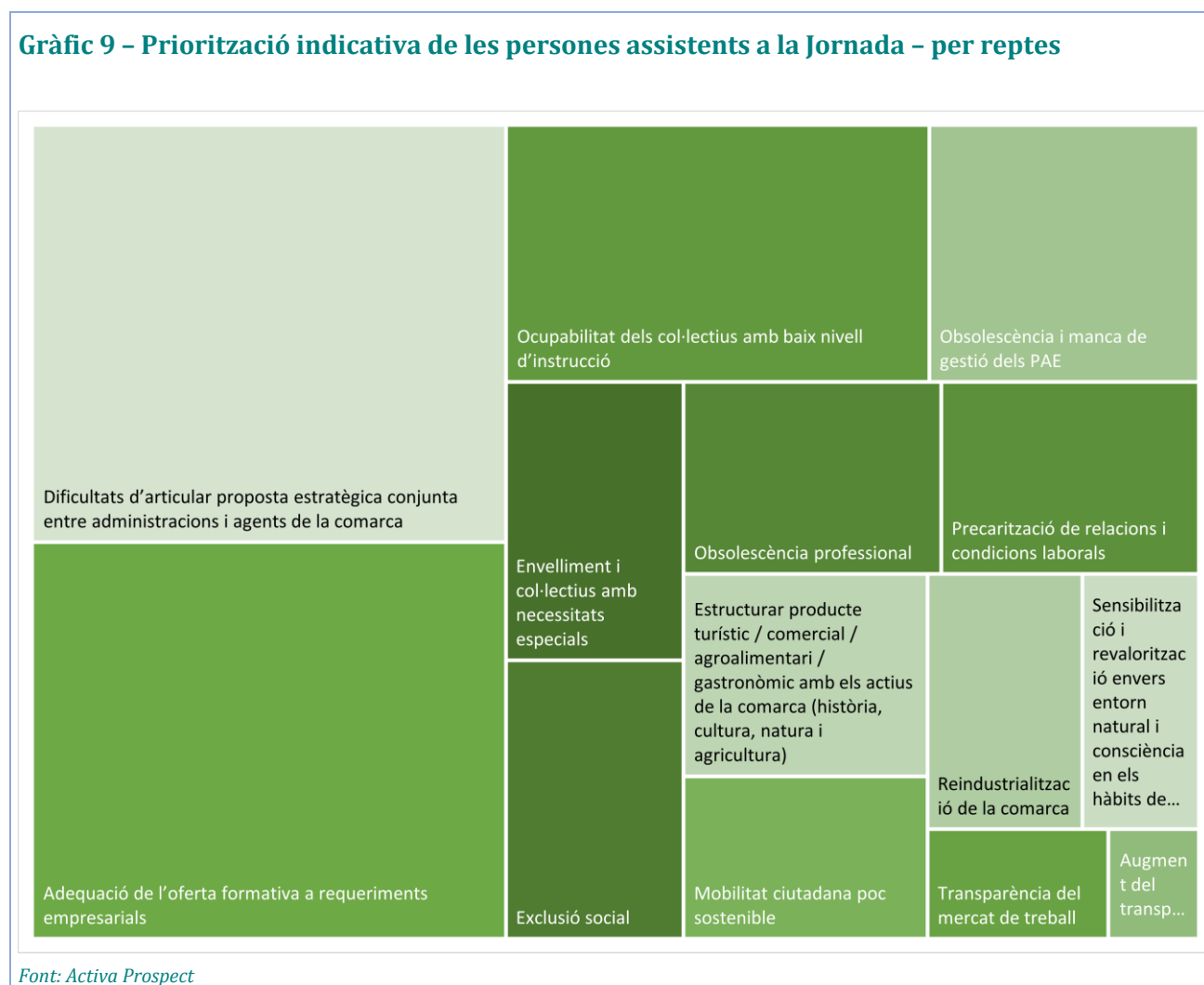
Dificultats d'articular proposta estratègica conjunta entre administracions i agents de la comarca

- + Manca de vocació supramunicipal
- + Manca històrica de lideratge comarcal
- + Manca de coordinació entre l'àmbit de gestió de les polítiques econòmiques amb altres àmbits clau (ensenyament, urbanisme, formació per l'ocupació i inserció, etc.)
- + Complexitat burocràtica per la coordinació
- + Poca presència del món de l'empresa en la concertació de les polítiques públiques
- + Recuperar marc de confiança entre institucions
- + Molts interlocutors: major complexitat
- + Heterogeneïtat de les realitats comarcal
- + Definir els millors àmbits de gestió i planificació: comarcal o altres?

LA PRIORITZACIÓ INDICATIVA

A la part final de la sessió es demana als assistents que prioritzin tres dels reptes de tots els presentats. Els resultats evidencien (tot i que òbviament mediatitzats per la tipologia de les persones assistents a la sessió) que hi ha algunes prioritats que, entre els assistents, es troben clarament per damunt de la resta. L'exercici, de caire orientatiu i indicatiu, dona el següent resultat presentat:

Gràfic 9 – Priorització indicativa de les persones assistents a la Jornada – per reptes



7 L'EVOLUCIÓ DEL RELAT TERRITORIAL I L'ESTRUCTURACIÓ DELS REPTES AL LLARG DEL PROCÉS

El conjunt de reflexions, valoracions i conclusions de caràcter qualitatiu es sintetitzen en el tercer document de la Diagnosi, el que porta per títol "Relat territorial i punts crítics". Tot i això, convé assenyalar que, durant tot el procés de treball i recerca de caràcter qualitatiu, les conclusions i relat inicials, generats després de la primera anàlisi quantitativa i la sessió de les comissions sectorials, s'han anat modificant en funció dels avenços que s'anaven fent en l'anàlisi. Respecte la primera versió, s'han anat introduint alguns canvis significatius. En destaquen els següents.

Eixos de treball que han pres força

- **Mobilitat** com a punt estructurant de les oportunitats i els reptes. Tant per les mancances (transport públic, intermodalitat, escassa planificació, etc.), nous reptes (comerç electrònic) i debats pendents (encaix del sector logístic), com per les oportunitats (caducitat de concessions, noves eines de mobilitat, etc.).
- **Mediambiental**. Eix transversal poc visible però que creua gairebé tots els reptes detectats.
- **Governança**. Les mancances en la planificació territorial i el treball en xarxa històriques dels agents són molt explicatives de la situació actual. Així es valora tant des de l'expertesa com des de la majoria d'agents de la comarca. El lideratge de la Taula Vallès Oriental Avança n'ha començat a redreçar la dinàmica.

Els agents no institucionals i la seva incidència

- **Agents econòmics privats** (empreses): en l'àmbit de la formació contínua, dels convenis laborals, de les condicions de treball, etc. La manca de concertació amb els agents privats i la seva corresponsabilització afecten a les potencialitats del territori.
- **Valors i hàbits de la població**. Element clau de la planificació sobretot en elements com el consum, el transport, el treball, etc. El treball concertat entre tots els agents implica també les preferències i hàbits de la població i com aquestes incideixen en les dinàmiques territorials.

Altres qüestions de caràcter estratègic

- **Habitatge, urbanisme** i relació amb les polítiques de desenvolupament. Tant a nivell de la planificació com en relació a les dinàmiques demogràfiques i les de l'exclusió social.
- El **sector logístic** com a aposta territorial de futur? Hi ha un debat de fons pendent sobre l'expansió del sector. Oportunitat econòmica versus cost d'oportunitat per altre actius de desenvolupament.
- Els **recursos per a polítiques socials** (i les seves mancances, econòmiques i de gestió) com a manca clau en un moment d'expansió de l'exclusió i d'afectació de nous col·lectius.

8 DAFO ESTRATÈGIC GENERAL DEL DESENVOLUPAMENT ECONÒMIC, L'OCUPACIÓ I LA FORMACIÓ PER AL TREBALL DEL VALLÈS ORIENTAL

Debilitats	Amenaces
<p data-bbox="203 667 1115 707">TEIXIT PRODUCTIU I VOCACIONS</p> <p data-bbox="203 738 1122 1023">L'OFERTA D'ESPAYS INDUSTRIALS ES PRESENTA FRAGMENTADA I AMB DEFICIÈNCIES. L'excessiva atomització d'aquests espais i les delimitacions administratives dificulten la provisió serveis, la seva gestió i actualització. Un fet especialment rellevant és el deficient desplegament de la xarxa d'internet d'altres prestacions (fibra òptica), provocant un greuge competitiu per a les empreses. Una altre dèficit és la situació de les infraestructures de transport, amb una xarxa de transport públic que no facilita la connexió amb els polígons. Només el 60% dels polígons presenten una accessibilitat acceptable i un 35% la tenen deficient o millorable, restant competitivitat a la comarca.</p> <p data-bbox="203 1054 1115 1094">TREBALL I OCUPACIÓ</p> <p data-bbox="203 1126 1122 1286">LA MANCA DE REONEIXEMENT DE L'EXPERIÈNCIA PROFESSIONAL. La poca agilitat del sistema per adaptar-se a una realitat canviant, la manca de polítiques àgils d'acreditació de l'experiència orientada als col·lectius més senyors i de recursos econòmics i tècnics són les principals causes que no s'estengui aquest mecanisme de millora de l'ocupabilitat.</p> <p data-bbox="203 1318 1122 1407">EL BAIX ÚS DE LA FORMACIÓ AL LLARG DE LA VIDA. L'escàs seguiment de la formació al llarg de la vida és conseqüència de que la cultura empresarial predominant no la situa entre les seves prioritats. Tampoc hi ha una gran</p>	<p data-bbox="1142 667 2054 707">TEIXIT PRODUCTIU I VOCACIONS</p> <p data-bbox="1142 738 2069 1305">L'ESTOC DE MÀ D'OBRA, TANT A LA INDÚSTRIA COM EN EL SECTOR DEL TRANSPORT, VOREJA L'ESCASSETAT. En relació als estocs de mà d'obra, a la indústria i en les activitats de transport i emmagatzematge són molt baixos: l'atur sectorial representa menys del 10% dels llocs de treball. Això es deu a l'envelliment de la força de treball provocat perquè no hi ha reemplaçament generacional i a la creació d'ocupació registrada. Hi ha escassetat d'oferta de treballadors joves i els excedents se situen en els treballadors senyors de baixa qualificació, que són els que conformen el perfil dels aturats. Entre les causes d'aquest desajust en el mercat laboral s'assenyalen: l'escassa interrelació entre el món empresarial i la resta del teixit social i l'administració pública, la descoordinació entre els operadors de formació i el món de l'empresa, la poca transparència del sistema d'intermediació laboral (desconeixement de les oportunitats laborals que ofereix tant la indústria com les activitats de transport), els canvis de valors de la població que estigmatitzen la producció industrial (estereotips en relació a les condicions de treball, amb un alt component físic, jornades atípiques: nocturn, caps de setmana) i que no tenen en compte els canvis en els requeriments actuals i, finalment, la manca de polítiques empresarials d'atracció i retenció de talent en aquests sectors.</p> <p data-bbox="1142 1337 2054 1377">TREBALL I OCUPACIÓ</p>

motivació per part dels treballadors i desocupats, atès que no es percep que la formació condueixi a una millora de l'ocupabilitat i de les condicions de vida. Un altre fet que explica aquest baix seguiment és la presència d'una oferta formativa focalitzada en competències tècniques, els principals destinataris de la qual són els perfils més qualificats, quan cada cop són més rellevants les competències transversals i les requerides per la transformació digital i la internacionalització de les empreses.

ELS DÈFICITS EN COMPETÈNCIES (BÀSIQUES I TRANSVERSALS) D'UNA PART DE LA POBLACIÓ ACTIVA I UNS NIVELLS BAIXOS DE FORMACIÓ

. Hi ha diversos factors que han portat a aquesta situació. D'una banda el model anterior a la crisi. Un model que fomentava l'abandonament dels estudis degut a la presència de sectors generadors d'ocupació que no requerien qualificació. També s'ha donat la desaparició de la figura de l'aprenent en certes professions i hi ha una escassa valoració social de la formació professional. Tots aquests factors han acabat generant l'existència d'un col·lectiu important de població sense cap tipus de professionalització o vocació. Un col·lectiu que al presentar una escassa ocupabilitat corre el perill de situar-se en la desocupació de llarga durada o bé en la precarietat laboral.

LES DIFICULTATS D'ACCÉS A LA FORMACIÓ DE DETERMINATS COL·LECTIUS: BARRERES ESTRUCTURALS, DISFUNCIONS DEL MERCAT I OFERTA FORMATIVA.

L'oferta formativa existent, tant ocupacional com contínua, es troba focalitzada en les competències tècniques i per tant va adreçada als col·lectius més formats. Les necessitats de mobilitat geogràfica (generades per la dispersió poblacional i l'oferta existent al territori) en dificulten l'accés dels perfils amb menys formació, que no sempre compten amb els recursos apropiats per la seva mobilitat (oferta de transport públic deficient, vehicle privat o recursos econòmics). Això acaba traduint-se en una desmotivació vers a la formació necessària per la millora de la seva ocupabilitat o situació laboral, afavorint la persistència de les situacions de desocupació i la precarietat laboral.

LA MANCA DE TRANSPARÈNCIA DEL MERCAT DE TREBALL I DEL SISTEMA DE FORMACIÓ PER AL TREBALL DIFICULTA L'ORIENTACIÓ DE LA POBLACIÓ, ESPECIALMENT ENTRE ELS JOVES.

La no existència d'un sistema d'orientació complet sinó d'actuacions puntuals i un sistema d'intermediació que no és prou transparent, fa que les ofertes no es formalitzin per canals oberts i no arribin a la

L'ENVELLIMENT DE LA FORÇA DE TREBALL I UNA QUALIFICACIÓ NO AJUSTADA ALS REQUERIMENTS EMPRESARIALS ACTUALS.

Les previsions demogràfiques situen els cohorts de més edat entre els més nombrosos. Aquest cohorts presenten uns nivells d'instrucció més baixos que els més joves i una menor formació orientada a l'activitat professional. L'obsolescència dels coneixements com dels títols i uns requeriments actuals que demanden una major polivalència i flexibilitat, davant els canvis en els processos productius, en són algunes de les causes. Si a això se li suma que les empreses tendeixen a expulsar als treballadors més sèniors, s'aprecia com aquest col·lectiu (menys format i més allunyat dels requeriments actuals i sobretot concentrat en els majors de 55 anys), experimenta una major incidència de l'atur, gairebé doblant a la de la resta de grups d'edat i sent molt més acusada entre el col·lectiu femení. Això té com a conseqüència un augment del risc d'exclusió social i laboral d'aquests segments de població.

L'ÚS EXCESSIU DE LA TEMPORALITAT EN LA CONTRACTACIÓ I L'EXTERNALITZACIÓ DE LA GESTIÓ DELS RECURSOS HUMANS INCREMENTEN LA PRECARIETAT LABORAL.

La precarietat laboral, més acusada en els sectors productius no industrials (cada vegada més presents a la comarca) es veu agreujada per la globalització de l'economia i els canvis en els marcs normatius en la legislació laboral. Però un factor clau en són els canvis en la cultura empresarial pel que fa a la gestió de les polítiques de recursos humans: el 40% dels contractes de la comarca són gestionats per ETT, xifra que dobla la mitjana catalana. Moltes empreses estan tendint a externalitzar aquesta funció i a minimitzar riscos en la contractació directa. La contractació creix doncs a ritmes molt més elevats que l'ocupació així com el nombre de contractes per lloc de treball i la temporalitat s'estenen a tots els grups d'edat, ja que en l'actualitat ja no és un mecanisme d'adaptació dels més joves al mercat de treball tal i com ocorria en el passat, sinó que afecta cada cop més als treballadors més sèniors. Els sectors que creen més ocupació són precisament els de major temporalitat. Tot això genera una precarietat contractual que afecta als col·lectius menys qualificats, on el 70% dels contractes no requereixen cap tipus de formació professional i el 45% són en ocupacions sense cap tipus de requeriment, i es focalitzen en determinats sectors, principalment serveis.

població. Una bona part de la intermediació es realitza mitjançant el boca-orella. Certs sectors i ocupacions tenen problemes per cobrir les vacants. En molts casos però, les vacants no expressen de forma prou clara les competències requerides ni estan lligades a titulacions. Això acaba generant una desconeixença per part de la població dels requeriments del mercat laboral local i una desmotivació en sectors de treballadors que porten molt de temps cercant feina, ja que el seu perfil no s'ajusta als requeriments empresarials. També condueix a una ineficiència en el sistema d'intermediació laboral, raó que explica, en part, que moltes empreses optin per l'externalització d'aquests processos. Tot aquest procés acaba conduint a un desajust entre oferta i demanda laboral en certs sectors i ocupacions i en l'augment del desànim en determinats col·lectius, sobretot els que presenten menor ocupabilitat.

L'OFERTA DE FORMACIÓ NO S'AJUSTA ALS REQUERIMENTS DEL TEIXIT PRODUCTIU LOCAL. D'una banda, les decisions de programació i de continguts curriculars de l'oferta formativa vénen força predeterminades i definides per les administracions regionals i estatals. De l'altra, les empreses no participen en la configuració d'aquesta ni en el disseny dels continguts. Hi ha, doncs, una oferta que s'orienta principalment en funció dels recursos tant personals com materials dels operadors existents, amb poca innovació, una excessiva continuïtat i rigidesa, manca d'oferta en certs àmbits d'especialització del territori i amb dificultats per homologar part de l'oferta. Aquest desajust en l'oferta produeix dificultats per cobrir determinats perfils professionals, mentre que en altres sectors i/o ocupacions hi ha un excés de mà d'obra. Així doncs, per exemple, hi ha un excés d'oferta formativa en la famílies d'Administració i gestió, mentre que l'oferta d'Hosteleria i turisme és inexistent, malgrat l'alta demanda.

L'ESCASSA VALORACIÓ SOCIAL DEL SECTOR DE LES CURES PERSONALS DIFICULTA LA CERCA DE PROFESSIONALS I LA GENERACIÓ D'OCUPACIÓ DE QUALITAT. El poc valor atorgat al sector (sobretot en l'atenció a la dependència i a les persones amb discapacitat), tant social com institucional, es tradueix en poca estabilitat contractual, baixes remuneracions i uns convenis amb condicions laborals precàries. Això, entre d'altres, fa que la població més jove trobi el sector poc atractiu. Així, aquest acaba sent sovint un "refugi" per a moltes dones amb poca o cap formació específica orientada a l'activitat. En conseqüència hi ha una dificultat clara per trobar professionals. Altres causes també en són una oferta formativa poc diversificada i especialitzada amb mancança de places (sobretot

MOBILITAT I TRANSPORT

L'AUGMENT DE LA MOBILITAT DE MERCADERIES GENERA NOUS PROBLEMES EN RELACIÓ A L'ACCESSIBILITAT I LA DISTRIBUCIÓ. Per una banda, s'ha posat de manifest que davant l'augment del transport de mercaderies, derivat de la internacionalització de l'economia, els polígons d'activitat econòmica de la comarca no estan preparats, sobretot pel que fa al transport de gran tonatge. Per altra banda, l'aparició de noves formes de consum, com el comerç electrònic, ha significat incrementar la demanda d'entregues comportant un augment de les flotes de vehicles i de les empreses de transport, fet que ha representat una major saturació de la xarxa viària. A més, el major volum d'entregues als nuclis urbans ha generat nous problemes relacionats amb l'accessibilitat i descàrrega de mercaderies a les zones centríques i peatonals per part de les empreses de distribució de paqueteria.

LA INTENSIFICACIÓ DE LA VOCACIÓ RESIDENCIAL I ELS DÈFICITS DE PLANIFICACIÓ DE L'OFERTA DE TRANSPORT PÚBLIC. La població tendeix a variar les seves preferències i els seus patrons de comportament i això té un impacte directe en les necessitats de mobilitat i transport. La tendència a buscar un habitatge fora de les grans urbs – que és un fet metropolità- ha tingut com a conseqüència, al Vallès Oriental, un gran creixement de la població dispersa: una pèrdua de pes demogràfic de les zones altament densificades de la comarca i un augment de la població als municipis més petits. Això comporta un augment de l'ús del vehicle privat. Augment que part d'aquesta població (de perfil relativament benestant) ha d'assumir degut a una reduïda oferta de transport públic però que té costos, tant a nivell econòmic com a nivell medi ambiental. De moment, altres canvis que van en sentit contrari com ara la tendència a l'augment del teletreball (que redueix i simplifica les necessitats de mobilitat), no compensen aquestes dinàmiques. La intensificació de la vocació residencial de la comarca doncs ha comportat diversos problemes relacionats amb l'accessibilitat als llocs de treball en transport públic, principalment als polígons industrials. Totes aquestes problemàtiques han posat de manifest la manca de planificació de l'oferta de transport públic i infraestructures a llarg termini que afavoreixin la intermodalitat i la manca de coordinació entre les diferents modalitats de transport, fet que ha generat una sèrie de reclamacions territorials canalitzades

en l'ensenyament universitari), la manca de treball sobre la diversitat funcional a l'escola per tal que hi hagi un major reconeixement de l'activitat i la manca d'orientació sobre els requeriments empresarials i d'alineació dels CVs. A més, també hi ha diversos reptes associats a la mateixa realitat i situació: l'envelliment dels cuidador/es, la manca de cobertura d'aquest per part del sistema, la necessitat de reforçar en la formació dels professionals els valors i l'ètica i la de lligar l'obtenció del carnet de conduir en el cas de les persones que es formen en l'atenció domiciliària, atesa la dispersió geogràfica de la població i l'oferta de transport públic existent.

LA MANCA DE TREBALLADORS QUALIFICATS EN TURISME INCIDEIX NEGATIVAMENT EN LA PRESTACIÓ DELS SERVEIS I FRENA EL POTENCIAL DEL SECTOR. Entre les causes que expliquen la manca de qualificació hi ha una oferta formativa insuficient, poc diversa i coneguda i un abandonament prematur dels estudis per part dels joves perquè hi ha molta demanda d'ocupació en el sector. A això se sumen unes condicions laborals poc atractives caracteritzades per l'estacionalitat, una alta rotació de personal i males condicions salarials, que accentuen la imatge precària i de manca d'expectatives en el sector.

SOCIAL

EL CREIXEMENT DEMOGRÀFIC I LA CRISIS ECONÒMICA PROVOQUEN DESEQUILIBRIS IMPORTANTS ENTRE LES VOCACIONS PRODUCTIVES I LES RESIDENCIALS QUE TENEN UN IMPACTE NEGATIU EN L'ACCÉS AL TREBALL. Els darrers 10 anys la comarca ha experimentat un creixement demogràfic d'un 9,1% (gairebé el doble que la demarcació), destacant 8 municipis que presenten creixement per sobre del 20%. Són sobretot els municipis de menor dimensió. Els municipis més densament poblats - que són els que concentren l'activitat productiva - perden població. Els nous nadius semblen tenir un perfil sociolaboral més aviat alt, ja que els municipis amb majors creixements demogràfics mostren una menor incidència de l'atur. Uns 25.000 residents tenen el seu lloc de treball fora de la comarca, mentre que hi ha 26.000 persones aturades al territori. Això s'ha traduït en unes majors exigències en la mobilitat per accedir al treball el que significa una major dependència de l'oferta de transport públic pels col·lectius més desfavorits generant una desigualtat en l'accés a l'ocupació. També ha significat la presència d'una sobreoferta de mà d'obra en el municipis amb la

pels àmbits de concertació supramunicipal (l'Àmbit B30 i la Xarxa C17), especialment en l'àmbit del transport públic.

L'INCREMENT DE L'ÚS DEL VEHICLE PRIVAT I EL REpte DE LA SOSTENIBILITAT. La mobilitat que es produeix és eminentment intracomarcal i intermunicipal, ja que la major part de la població ocupada treballa a la comarca. Al voltant del 70% de la població ocupada utilitza el vehicle privat, mentre que només el 16,7% utilitza el transport públic. En relació al darrer, hi ha certa dependència de l'oferta de transport públic intermunicipal: només el 10-12% de fluxos són cap al Barcelonès o Vallès Occidental. L'excessiu ús del transport privat es deu a la manca d'oferta de transport públic, al desconeixement important per part de la població de l'oferta existent i una escassa cultura/hàbit en l'ús del transport públic. L'augment de la mobilitat i l'ús predominant del transport privat, plantegen nous reptes envers a la sostenibilitat del model tant pel que fa a la qualitat de l'aire com dels efectes en l'escalfament global i el canvi climàtic que tenen a veure amb l'ús de combustibles fòssils. El Vallès Oriental és una zona de risc per l'impacte en la qualitat de l'aire derivat de la mobilitat (emissions CO2).

major vocació productiva, comportant l'exclusió dels col·lectius amb menor ocupabilitat. Com a resultat, es dona una major competència pels llocs de treball locals.

GOVERNANÇA

LES DIFICULTATS PER A LA PLANIFICACIÓ COMARCAL I LA CONCERTACIÓ AMB I ENTRE ELS AGENTS I ELS AVENÇOS DELS DARRERS ANYS. Hi ha hagut, històricament, dificultats clares per articular una proposta estratègica conjunta per a tota la comarca però, ja des de fa uns pocs anys, s'estan assentant les bases per a un canvi de model. El Vallès Oriental no ha tingut una estratègia pròpia. No s'han executat polítiques coordinades d'abast comarcal i llarg termini. No hi ha hagut una aposta pròpia clara i compartida amb els agents de la comarca. I la manca d'articulació dels agents entre si i d'aquests amb l'administració pública, també ha fet més complexa aquesta construcció. Tot i això, la creació i dinamització de la Taula Vallès Oriental Avança per part dels agents socials, econòmics (sindicats i patronals) i també les administracions locals, ha estat un avenç important per a l'impuls de diverses iniciatives en aquest sentit i s'està començant a redreçar aquesta dinàmica. Un impuls destinat a disposar, per exemple, d'eines de gestió conjunta de la informació a nivell territorial. Destinat a que els agents participin en la determinació les polítiques i estratègies territorials i econòmiques que es dissenyin i s'executin en àmbits superiors. A treballar per articular i coordinar els objectius a l'hora de definir polítiques comarcals i que aquestes debilitats històriques deixin de tenir tants costos d'oportunitat pel territori.

LA GESTIÓ DE LES POLÍTIQUES: RIGIDESA, CENTRALISME I INSUFICIÈNCIA DE RECURSOS (HUMANS, MATERIALS I ECONÒMICS). El model de gestió actual de les polítiques (d'ocupació i formació en especial) no s'ajusta a les necessitats del territori i de la població. Les polítiques d'ocupació i formació implementades vénen caracteritzades per una excessiva rigidesa dels programes que sovint no s'adapten a la realitat del mercat de treball, una excessiva burocràcia a la que es dedica massa recursos a la gestió en detriment de la intervenció, uns terminis que dificulten el seguiment de les persones usuàries i l'establiment d'itineraris a més llarg termini. A més, en la presa de decisions es produeix una escassa escolta activa de les necessitats i participació dels agents del territori degut a que no hi

ha espais ni instruments de treball amb aquests agents i el teixit empresarial, a la manca de treball transversal per part de les administracions entre les àrees implicades i a que les empreses estan poc implicades en les polítiques de formació per al treball i d'ocupació. Tot això acaba suposant unes polítiques que no s'adeqüen a les necessitats/requeriments del territori, una manca de personalització/singularització de les actuacions, una escassa continuïtat de les actuacions, la desconexió i desconeixença de les actuacions que fan els diferents agents. El marc català preveu una descentralització de les polítiques afavorint la definició d'estratègies territorials que poden donar resposta a alguna dels mancances anteriors, però el seu desplegament no acaba d'implementar-se

Fortaleses	Oportunitats
<p data-bbox="203 959 645 986">TEIXIT PRODUCTIU I VOCACIONS</p> <p data-bbox="203 1031 1081 1153">LA IMPORTANT DOTACIÓ D'ESPAIS INDUSTRIALS ÉS UN ACTIU. Amb 156 polígons industrials i gairebé 3.000 hectàrees és una de les comarques amb major oferta de sòl industrial per habitant, en termes relatius. 34 dels 39 municipis de la comarca disposen de polígon.</p> <p data-bbox="203 1190 1081 1396">UNA GRAN DIVERSIFICACIÓ ECONÒMICA AMB ESPECIALITZACIONS IMPORTANTS EN DIVERSOS ÀMBITS I UN TEIXIT EMPRESARIAL FORÇA INNOVADOR I ADAPTABLE. El Vallès Oriental representa l'economia comarcal més diversificada de Catalunya i la 4a en termes de PIB. Presenta especialitzacions i concentracions sectorials i territorials importants en les següents activitats: la química i fabricació de plàstics, amb més de 10 mil llocs de treball i més de 300 establiments; el Metall amb gairebé 6 mil llocs de</p>	<p data-bbox="1111 959 1552 986">TEIXIT PRODUCTIU I VOCACIONS</p> <p data-bbox="1111 1031 2042 1396">L'ÀMBIT GRANOLLERS-CONGOST, EL BAIX VALLÈS I LA RIERA DE CALDES CONFIGUREN UN TERRITORI ESPECIALITZAT EN TRANSPORT I LOGÍSTICA. El CIM Vallès amb 36,7ha. és l'únic polígon logístic en l'àmbit del Vallès i està previst el desenvolupament d'un nou pol logístic de 66 ha. entre La Llagosta i Santa Perpètua de Mogoda a través del Pla director urbanístic Eix Riera de Caldes Sud, molt proper al CIM i la futura terminal logística intermodal de mercaderies de La Llagosta. Així doncs, la bona dotació d'infraestructures vinculades a l'activitat de transport i la logística de mercaderies ha propiciat la localització d'empreses dedicades a la logística i al transport. Aquestes suposen una activitat que genera gairebé 6 mil llocs directes i representa a un teixit empresarial de més de 700 empreses. On hi ha més teixit empresarial és en l'àmbit de Granollers-Congost amb gairebé 250 empreses i uns 3 mil treballadors i en el Baix Vallès, 345 empreses i</p>

treball i més de 600 establiments; el Transport i la logística amb gairebé 6 mil llocs de treball i més de 700 establiments; la Fabricació de components i accessoris del motor amb més de 4 mil llocs de treball i més de 100 establiments; la Indústria farmacèutica amb més de 2 mil llocs de treball; la Fabricació de mobles amb gairebé 1.500 llocs de treball; i la Fabricació de components elèctrics i electrònics amb 1.500 llocs de treball. També és la 3a comarca amb un major nombre de sol·licituds de patents per habitant de Catalunya. Disposa d'un gruix important d'empreses de mida gran i mitjana, que són empreses obertes a la competència i amb estructura i economies d'escala suficients per innovar. No obstant això, les dades de protecció intel·lectual mostren un teixit empresarial més centrat en les innovacions de producte i procés que en la diferenciació de producte i en el disseny (comercialització). En aquest sentit la comarca mostra potencial per adaptar-se a les noves tendències productives com ara la indústria 4.0 o les oportunitats existents en el camp de l'economia verda o circular.

UNA COMARCA QUE CREA OCUPACIÓ EN TOTS ELS SECTORS, AMB EL SECTORS SERVEIS COM A MOTOR. El sector serveis registra nivells d'ocupació superiors a abans de la crisi, sent les activitats més dinàmiques les TIC, els serveis empresarials, l'hostaleria i l'educació. La indústria comarcal crea ocupació a ritmes de gairebé del 5% interanual. Alguns sectors com la indústria farmacèutica, la química-plàstic i la fabricació de maquinària i equips mecànics ja registren major ocupació que abans de la crisi, mentre que els sectors més vinculats a la construcció no es recuperen (fabricació de mobles i fabricació minerals no metàl·lics). La construcció manté un elevat dinamisme, però resta lluny dels volums d'ocupació pre-crisi.

MOBILITAT I TRANSPORT

UNA BONA POSICIÓ GEOESTRATÈGICA RESPECTE EL MERCAT CATALÀ, ESTATAL I EUROPEU I EN RELACIÓ ALS PRINCIPALS EIXOS DE TRANSPORT DE MERCADERIES. La comarca disposa una situació geogràfica privilegiada a l'entorn metropolità de Barcelona, el principal mercat de Catalunya. Respecte el conjunt del mercat català, és la 4a comarca amb una distància mitjana menor a aquest (per darrera del Barcelonès, Baix Llobregat i el Vallès Occidental). També presenta una sèrie d'externalitats positives pel

uns 2 mil treballadors. El sector, que està conformat principalment per microempreses, ha estat afectat molt intensament per la crisi econòmica i mostra una recuperació molt feble (gairebé la meitat dels llocs del sector són en empreses de menys de 10 treballadors). L'activitat més rellevant és la de transport de mercaderies per carretera, seguit del dipòsit i emmagatzematge i de les activitats de gestió del transport. Hi ha un debat latent sobre si l'especialització en aquets àmbit consumeix més recursos estratègics (territori, per exemple) que no beneficis que genera (ocupació).

UNA COMARCA AMB MOLT POTENCIAL TURÍSTIC: DIVERSIFICACIÓ, BONA UBICACIÓ, NOVES TENDÈNCIES QUE AFAVOREIXEN EL TURISME DE PROXIMITAT I COMPLEMENTARIETAT AMB LES COMARQUES VEÏNES. El Vallès Oriental disposa d'un oferta de valor en diferents àmbits com la natura, el paisatge, el producte local, la gastronomia i les tradicions i, alhora, de tres grans actius atractors com són la Roca Village (que és la major atractora de turisme de Catalunya, fora de la ciutat de Barcelona), el Circuit de Barcelona-Catalunya i el massís del Montseny. Aquests tres pols d'atracció massiva descompensen i, en certa manera, invisibilitzen la resta del potencial l'oferta turística de la comarca. Tampoc generen sinèrgies significatives amb la resta del territori. Els canvis socials però, tendents a incrementar la demanda de productes turístics relacionats amb la recuperació de la història, la valorització de l'entorn natural i els productes agroalimentaris de proximitat i ecològics amb criteris de sostenibilitat i menys massificats, tendeixen a afavorir a la comarca i la doten d'una major potencial. També el desenvolupament del turisme de proximitat, que arran de la crisi ha substituït els destins més llunyans i de més llarga durada per visites d'un sol dia o de cap de setmana. No obstant, algunes d'aquestes virtuts també esdevenen febleses. En aquest sentit, degut a l'alta diversificació de l'oferta, la manca d'estructuració del producte, el solapament d'ofertes, la manca de cohesió dels agents, etc. la comarca no acaba de creure que és destí turístic. Finalment, cal destacar les deficiències en l'oferta de transport públic en relació a les principals destinacions (cas del Montseny) o amb destins complementaris, com la costa del Maresme i de La Selva.

EL MAJOR APROFITAMENT DELS RECURSOS NATURALS, CULTURALS I GASTRONÒMICS: DINAMITZAR EL SECTOR AGRARI LOCAL I REFORÇAR L'OFERTA. A la comarca hi ha actius pocs valorats tant del patrimoni històric, com cultural i paisatgístic. Justament en un context on hi ha un increment de la valor

que fa al mercat europeu, peninsular i regional ja que l'autopista AP-7 que connecta amb aquests mercats travessa la comarca d'un extrem a l'altre, sent una localització idònia per aquelles activitats productives orientades a aquests mercats. A més, té la confluència dels tres principals corredors industrials de la Regió Metropolitana de Barcelona l'AP-7/B-30, la C-17 i la C-59. No obstant, en relació al mercat no europeu, la situació del Vallès Oriental no és tan positiva en comparació a la resta de comarques properes degut a la seva menor proximitat a les infraestructures logístiques que abasten aquests mercats (ports i aeroports), al fet d'haver de rodejar la ciutat de Barcelona per tal d'accedir-hi i a la manca de potenciació del transport ferroviari. Això li resta competitivitat respecte altres comarques. En aquest sentit, l'estació intermodal de La Llagosta (o fins i tot la de La Sagrera) representa una oportunitat per reforçar el transport de mercaderies.

social atorgat a aquests camps així com a l'entorn natural en si mateix i els productes agroalimentaris de proximitat i ecològics. En aquest sentit, es veu necessari posar en valor la resta d'espais naturals de la comarca (n'hi ha d'altres fora del Montseny), com ara els termals (entre d'altres) i revaloritzar el producte agroalimentari local, de proximitat i ecològic per a generar sinèrgies amb altres àmbits: agrari, restauració, comerç, turisme, gestió cultural, etc. Part d'aquesta revalorització ha de venir també treballant per solucionar l'abandonament de l'activitat primària. La manca de relleu generacional i les dificultats que tenen les persones que volen iniciar un projecte empresarial en són algunes de les causes. Aquesta situació representa un risc ja que afecta de manera directa a la conservació del paisatge i la biodiversitat.

LA SALUT I ELS SERVEIS A LES PERSONES COM A SECTOR D'OPORTUNITATS DE FUTUR EN TERMES ECONÒMICS I OCUPACIONALS.

La demanda creixent d'una població cada cop més envellida i l'augment de l'esperança de vida són realitats i tendències globals i locals clares que obligaran a desenvolupar serveis i recursos per atendre i promoure un envelliment actiu. Al Vallès Oriental ja s'observa: la creació neta d'ocupació de les activitats sanitàries i de serveis socials ha estat del 20% el darrer decenni, uns 1.300 llocs de treball més, i ocupen a unes 8.000 persones. Les activitats de serveis socials amb allotjament són les que experimenten un major creixement, seguit de les sanitàries i, per últim, les activitats socials sense allotjament. Una altra dada important és que el règim especial de treballadors/es de la llar crea uns 2.000 llocs de treball més a la comarca i s'incrementa un 25% els darrers 10 anys. Tot i això els recursos i serveis d'atenció per donar resposta a la població i a la creixent demanda social de serveis són insuficients. El nombre de persones reconegudes com a discapacitades va augmentar un 65% en l'últim decenni, unes 10.000 persones més, arribant a unes 25.000 persones. Fruit d'aquest augment s'ha produït una major complexitat en l'atenció a les persones. Hi ha un ventall més ampli de necessitats, no només d'atenció a les persones grans dependents (que és el col·lectiu més nombrós i en creixement), sinó també d'atenció que afavoreixi la conciliació i l'atenció emocional de les persones cuidadores. El nombre de places per a persones amb discapacitat en centres residencials és de 166 i s'incrementa en un 24%. En el cas de les residències de gent gran les places s'han incrementa un 16,8% i als centres de dia un 44,6%, situant la taxa de cobertura per a les persones de 65 i més anys en 4,4%, per sota la mitjana catalana (5,5%), i amb una tendència inversa a l'augment de la cobertura que es dona a Catalunya. En aquest sentit, l'entrada de les noves

tecnologies als serveis d'atenció representa una doble oportunitat per fer més accessibles els serveis en un territori dispers geogràficament i amb habitatges disseminats, així com també, en la gestió dels serveis per avançar cap a un model de gestió compartida de la informació (entre salut, serveis socials, etc.).

LA INNOVACIÓ COM A ESTRATÈGIA DE CREIXEMENT. UNA COMARCA PIONERA. La comarca és pionera, per exemple, en demandes de patents i models d'utilitat. Els desenvolupaments tecnològics dels darrers anys, com ara per exemple en l'àmbit de la transició energètica cap a combustibles menys contaminants i en l'ús de les TIC permeten una millor gestió de la mobilitat i es perceben com una oportunitat per tal de fer front als reptes que hi són relacionats.

SOCIAL

L'ENVELLIMENT DE LA POBLACIÓ I DE LA DEPENDÈNCIA COM A REPTE I OPORTUNITAT PER LA MILLORA DE LA PRESTACIÓ DELS SERVEIS D'ATENCIÓ.

El Vallès Oriental té una població cada vegada més envellida i nombrosa en un context territorial caracteritzat per una dispersió geogràfica de la població. Hi ha una important proporció de població que viu en urbanitzacions i cases aïllades i una manca de planificació coordinada dels requeriments de mobilitat, tant en transport públic comen transport privat. A més, una part important de la població dependent presenta una manca de recursos econòmics per fer front als serveis que l'insuficient desplegament de la Llei de la dependència situa en les famílies. Aquestes estan cada vegada més atomitzades i tenen una menor dimensió, situacions que poden agreujar les necessitats. També hi ha un encorsetament dels recursos existents que dificulten la realització de millores en l'oferta i la definició de polítiques locals adaptades a les especificitats territorials i individuals dels beneficiaris. Pel que fa als dèficits de serveis, existeix una manca de recursos per fomentar l'autonomia de les persones amb discapacitat quan són adultes i per l'acompanyament a la població en general (abandonament escolar prematur, etc.). Tot això genera dificultats en la població depenent de la comarca en l'accés als recursos i serveis d'atenció. La millora dels serveis d'atenció domiciliària (SAD) i la incorporació de les TIC poden millorar l'accés als serveis i tenen potencial per fer de la comarca un referent en aquests camps.

GOVERNANÇA

UNA ESTRATÈGIA COMPARTIDA AMB L'ENTORN TERRITORIAL MÉS IMMEDIAT . La realitat del Vallès Oriental i les seves perspectives de futur són semblants i/o estan connectades directament a la d'altres territoris propers. Si més no, les vocacions són complementàries. La comarca comparteix trets centrals de la seva estructura econòmico-productiva, social o demogràfica amb bona part de Catalunya, de les comarques veïnes i d'altres territoris de l'àrea i la regió metropolitananes, molt afectats pel fet metropolità i les seves dinàmiques. Té una estructura econòmica molt diversificada amb una forta presència industrial, actius turístics i paisatgístics compartits i complementaris. Tot i això, mai ha compartit estratègies amb altres territoris propers (perdent l'oportunitat de generar sinèrgies concretes), ni ha influït de manera decisiva en les polítiques i projectes d'àmbits territorials superiors.

9 ANNEX

9.1 ANNEX - GRAELLA MAPEIG ACTORS

Mapeig d'actors clau

Entitat a la que representeu:

Amb l'objectiu d'identificar els agents claus a la comarca, relacioneu els **principals actors** (públics o privats) amb els que col·laboreu de forma estable, amb capacitat de finançament i d'implementació d'accions:

UNIVERSITATS I CENTRES DE RECERCA	CENTRES DE FORMACIÓ	ADMINISTRACIÓ PÚBLICA (detallar àrees)
EMPRESSES I TEIXIT EMPRESARIAL	TERCER SECTOR I ECONOMIA SOCIAL	

9.2 ANNEX - AGENTS DETECTATS I PARTICIPANTS

Taula 11 - Llistat d'agents detectats i participants a les sessions del procés de diagnosi

Estat	Institució	Àmbit Treball	Municipi
Assistent/inscrit	Accent-Social	Salut/Serveis persones	Barcelona
Assistent/inscrit	ACCIÓ	Administració	Barcelona
Detectat	Adecco	Ocupació/Formació	Granollers
Detectat	Agrupació de Municipis amb Transport Urbà (AMTU)	Mobilitat	Granollers
Assistent/inscrit	Agrupació d'Industrials del Baix Vallès	Teixit empresarial	Sant Fost de Campsentelles
Assistent/inscrit	Ajuntament de Bigues i Riells	Administració	Bigues i Riells
Assistent/inscrit	Ajuntament de Caldes de Montbui	Administració	Caldes de Montbui
Assistent/inscrit	Ajuntament de Campins	Administració	Campins
Assistent/inscrit	Ajuntament de Canovelles	Administració	Canovelles
Assistent/inscrit	Ajuntament de Cànoves i Samalús	Administració	Cànoves i Samalús
Assistent/inscrit	Ajuntament de Cardedeu	Administració	Cardedeu
Assistent/inscrit	Ajuntament de Granollers	Administració	Granollers
Assistent/inscrit	Ajuntament de La Garriga	Administració	Garriga, la
Assistent/inscrit	Ajuntament de La Llagosta	Administració	Llagosta, la
Assistent/inscrit	Ajuntament de l'Ametlla del Vallès	Administració	Ametlla del Vallès, l'
Assistent/inscrit	Ajuntament de Les Franqueses del Vallès	Administració	Franqueses del Vallès, les
Assistent/inscrit	Ajuntament de Llinars del Vallès	Administració	Llinars del Vallès
Assistent/inscrit	Ajuntament de Martorelles	Administració	Martorelles
Assistent/inscrit	Ajuntament de Mollet del Vallès	Administració	Mollet del Vallès
Assistent/inscrit	Ajuntament de Montmeló	Administració	Montmeló
Assistent/inscrit	Ajuntament de Montornès del Vallès	Administració	Montornès del Vallès
Assistent/inscrit	Ajuntament de Pareds del Vallès	Administració	Pareds del Vallès
Assistent/inscrit	Ajuntament de Sant Antoni de Vilamajor	Administració	Sant Antoni de Vilamajor
Assistent/inscrit	Ajuntament de Sant Celoni	Administració	Sant Celoni
Assistent/inscrit	Ajuntament de Sant Pere de Vilamajor	Administració	Sant Pere de Vilamajor
Assistent/inscrit	Ajuntament de Santa Eulàlia de Ronçana	Administració	Santa Eulàlia de Ronçana
Assistent/inscrit	Ajuntament de Santa Maria de Palautordera	Administració	Santa Maria de Palautordera
Assistent/inscrit	Ajuntament de Vilanova del Vallès	Administració	Vilanova del Vallès
Assistent/inscrit	Ajuntament Sant Feliu de Codines	Administració	Sant Feliu de Codines
Detectat	Amazon	Mobilitat	Martorelles
Detectat	AMB	Administració	Barcelona
Assistent/inscrit	AMTU	Mobilitat	Granollers
Assistent/inscrit	APEC GRANOLLERS, SL	Ocupació/Formació	Granollers
Detectat	Àrea de Medi Ambient i Territori CCVOR	Mobilitat	Granollers
Detectat	Associació CuinaVO	Agroalimentari	Cànoves i Samalús
Detectat	Associació de Càmpings	Turisme	Caldes de Montbui
Detectat	Associació de Municipis de la Riera de Caldes (AMERC)	Administració	Santa Perpètua de Mogoda
Detectat	Associació de Propietaris del Montnegre	Entorn natural	Sant Celoni
Detectat	Associació de Propietaris del Montseny	Entorn natural	Arbúcies
Detectat	Associació de Turisme Rural	Turisme	Bigues i Riells
Detectat	Associació d'Empresaris Polígons Sud	Política industrial	Cardedeu
Assistent/inscrit	Associació d'Empresaris Turístics del Montseny	Turisme	Montseny
Detectat	Associació d'Hotels del Vallès Oriental	Turisme	Granollers
Detectat	Associació empresaris polígon Congost i Jordi Camp	Política industrial	Granollers
Detectat	Associació Gran Centre	Comerç	Granollers
Detectat	Associació Llavors Orientals	Agroalimentari	Santa Eulàlia de Ronçana
Detectat	Associació per la Defensa i Estudi de la Natura (ADENC)	Entorn natural	Sabadell
Assistent/inscrit	Ateneu Cooperatiu del Vallès Oriental	Economia social	Granollers

Detectat	B-30	Administració	Mollet del Vallès
Assistent/inscrit	BOPLA S.A. Envasos Plàstics	Teixit empresarial	Franqueses del Vallès, les
Assistent/inscrit	Cambra de Comerç de Barcelona - Delegació Vallès Oriental	Ocupació/Formació	Granollers
Assistent/inscrit	Can Gual Agroturisme	Teixit empresarial	Ametlla del Vallès, l'
Assistent/inscrit	Can Turró	Teixit empresarial	Santa Maria de Palautordera
Assistent/inscrit	CCOO	Ocupació/Formació	Granollers
Detectat	Centre de dia les teixidores	Salut/Serveis persones	Cardedeu
Detectat	Centre de serveis avançats a les empreses de Can Muntanyola	Suport serveis avançats	Granollers
Detectat	Centre de Suport empresarial i tecnològic de Cardedeu (CSETC)	Administració	Cardedeu
Detectat	Centre Tecnològic i Universitari de Granollers (CTUG)	Universitat	Granollers
Assistent/inscrit	Centre Teknós UVic	Ocupació/Formació	Granollers
Detectat	CETS	Turisme	Fogars de Montclús
Detectat	Circuit de Catalunya	Turisme	Montmeló
Assistent/inscrit	Consell Comarcal del Vallès Occidental	Administració	Sabadell
Assistent/inscrit	Consell Comarcal del Vallès Oriental	Administració	Granollers
Assistent/inscrit	Consell FP de Granollers	Administració	Granollers
Detectat	Consorci Besòs Tordera	Medi ambient / Energia	Granollers
Assistent/inscrit	Consorci del Parc de l'Espai d'Interès Natural de Gallecs	Turisme	Mollet del Vallès
Assistent/inscrit	Consorci per a la Gestió dels Residus del Vallès Oriental	Medi ambient / Energia	Granollers
Detectat	Convíviem Slood Food Vallès	Agroalimentari	Mollet del Vallès
Detectat	Cooperativa Agrària del Vallès	Agroalimentari	Franqueses del Vallès, les
Detectat	Cooperativa Ginebró	Ocupació/Formació	Llinars del Vallès
Detectat	Cooperativa La Magrana Vallesana	Agroalimentari	Granollers
Assistent/inscrit	Coty Astor	Teixit empresarial	Granollers
Assistent/inscrit	Creació	Administració	Vic
Detectat	Creu Roja	Ocupació/Formació	Granollers
Detectat	CSETC (agroecologia)	Suport serveis avançats	Cardedeu
Assistent/inscrit	Cuina VO	Turisme	Granollers
Assistent/inscrit	DEP. D'AGRICULTURA, RAMADERIA, PESCA I ALIMENTACIÓ	Turisme	Barcelona
Assistent/inscrit	Diputació de Barcelona - Oficina Tècnica de Turisme	Turisme	Barcelona
Detectat	DO Alella	Turisme	Alella
Detectat	Doble via	Economia social	Sant Cugat del Vallès
Assistent/inscrit	Educem II	Salut/Serveis persones/Formació	Granollers
Assistent/inscrit	EHVO MARTA MATA	Ocupació/Formació	Montornès del Vallès
Assistent/inscrit	El Generador	Turisme	Terrassa
Detectat	EMFO Mollet	Suport serveis avançats	Mollet del Vallès
Assistent/inscrit	Escola Pia de Caldes	Ocupació/Formació	Caldes de Montbui
Assistent/inscrit	Escola Pia Granollers	Ocupació/Formació	Granollers
Assistent/inscrit	Escola Sant Gervasi Cooperativa	Ocupació/Formació	Mollet del Vallès
Detectat	Estabanell Energia	Medi ambient / Energia	Granollers
Assistent/inscrit	EURECAT	Centres R+D+i	Cerdanyola del Vallès
Detectat	Fundació Acció Baix Montseny	Economia social	Sant Celoni
Detectat	Fundació BCN FP	Ocupació/Formació	Barcelona
Detectat	Fundació Lar	Economia social	Llinars del Vallès
Assistent/inscrit	Fundació Privada Hospital Asil de Granollers	Salut/Serveis persones/Innovació	Granollers
Detectat	Fundació Privada Vallès Oriental	Economia social	Granollers
Detectat	Fundació Sanitària de Mollet	Salut/Serveis persones/Innovació	Mollet del Vallès
Assistent/inscrit	Fundació Universitària Martí l'Humà	Universitat	Garriga, la
Assistent/inscrit	Fundació Viver de Bell-lloc	Economia social	Cardedeu
Assistent/inscrit	Fundació Viver de Bell-lloc	Economia social	Cardedeu

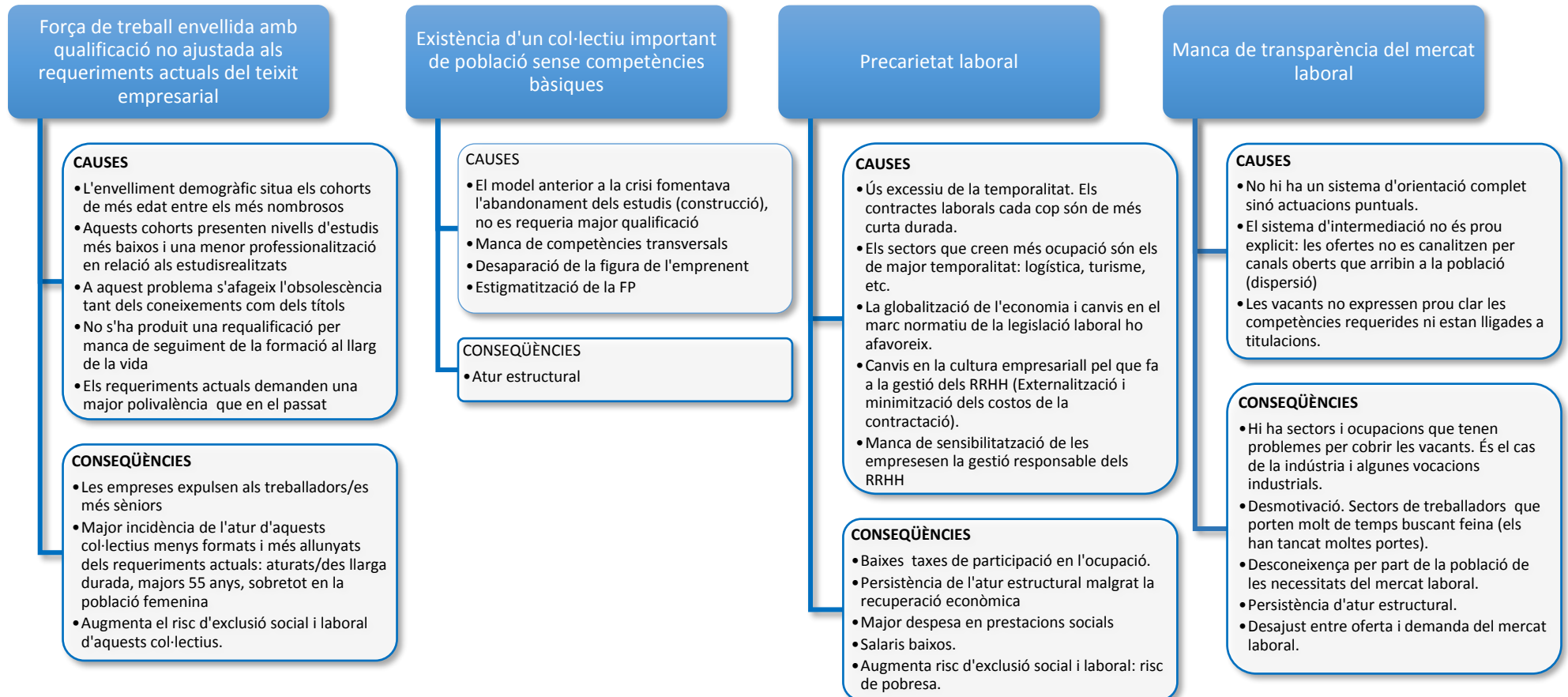
Assistent/inscrit	Granollers Mercat	Administració	Granollers
Assistent/inscrit	Gremi d'Hostaleria del Vallès Oriental	Turisme	Granollers
Assistent/inscrit	HOTEL AUGUSTA VALLES / HOTELS HVO	Turisme	Vilanova del Vallès
Assistent/inscrit	Hotel Molí de la Torre	Turisme	Bigues i Riells
Assistent/inscrit	HVO (Associació Hotels del Vallès O.)	Turisme	Granollers
Assistent/inscrit	Ideas2Value Network, S.L.	Política industrial	Cerdanyola del Vallès
Detectat	IERMB	Administració	Cerdanyola del Vallès
Assistent/inscrit	INKEMIA IUCT Group	Centres R+D+i	Mollet del Vallès
Assistent/inscrit	Institut Carles Vallbona	Ocupació/Formació	Granollers
Assistent/inscrit	Institut Escola Municipal de Treball de Granollers	Ocupació/Formació	Granollers
Assistent/inscrit	Institut Gallecs	Salut/Serveis persones/Formació	Mollet del Vallès
Assistent/inscrit	Institut Giola	Ocupació/Formació	Llinars del Vallès
Detectat	Institut Pla Marcell	Salut/Serveis persones/Formació	Cardedeu
Detectat	IRTA Torre Marimon	Centres R+D+i	Caldes de Montbui
Assistent/inscrit	La Roca Village	Turisme	Roca del Vallès, la
Assistent/inscrit	Les Teixidores - MAP Assessorament i serveis S.L.	Salut/Serveis Persones	Cardedeu
Assistent/inscrit	MAIL BOXES ETC	Teixit empresarial	Granollers
Detectat	Mancomunitat de Municipis del Galzeran	Administració	Sant Fost de Campsentelles
Assistent/inscrit	Mancomunitat Intermunicipal de la Vall del Tenes	Administració	Lliçà de Vall
Detectat	MAP serveis	Salut/Serveis persones	Cardedeu
Assistent/inscrit	MOLLET IMPULSA, SL	Administració	Mollet del Vallès
Assistent/inscrit	Mordered SL	Ocupació/Formació	Granollers
Assistent/inscrit	MUSEU ARXIU TOMÀS BALVEY DE L'AJUNTAMENT DE CARDEDEU	Turisme	Cardedeu
Assistent/inscrit	Mútua de Granollers	Salut/Serveis persones	Granollers
Detectat	Oficina d'Estratègies de Desenvolupament Local Diputació de Barcelona	Administració	Barcelona
Assistent/inscrit	Oficina Jove de Granollers	Administració	Granollers
Assistent/inscrit	OTG Granollers-Franqueses	Ocupació/Formació	Granollers
Assistent/inscrit	OTG Granollers-Perifèria	Ocupació/Formació	Granollers
Detectat	OTG Mollet del Vallès	Ocupació/Formació	Mollet del Vallès
Detectat	Pacte Industrial de la RMB	Política industrial	Barcelona
Detectat	Parc del coneixement de Bell-lloc i Universitat Corporativa de Telefónica (La Roca del Vallès)	Universitat	Roca del Vallès, la
Detectat	Parc Natural de la Serralada Litoral	Turisme	Alella
Assistent/inscrit	Parc Natural del Montseny	Turisme	Fogars de Montclús
Detectat	Parc Natural Montnegre i el Corredor	Turisme	Vallgorguina
Detectat	Paul Hartmann Iberia S.A.	Salut/Serveis persones	Montornès del Vallès
Assistent/inscrit	PEMB - Pla Estratègic Metropolità de Barcelona	Administració	Barcelona
Assistent/inscrit	PENTALEARNING E-DUCATION SL	Ocupació/Formació	Granollers
Assistent/inscrit	PIMEC	Teixit empresarial	Granollers
Assistent/inscrit	PIMECOMERÇ	Comerç	Granollers
Detectat	Projecte Baula	Ocupació/Formació	Granollers
Assistent/inscrit	Randstad (Oficina Granollers)	Ocupació/Formació	Granollers
Detectat	Roca Umbert Fàbrica de les Arts	Suport serveis avançats	Granollers
Detectat	SACOM	Salut/Serveis persones	Franqueses del Vallès, les
Assistent/inscrit	Sagalés	Mobilitat	Mollet del Vallès
Assistent/inscrit	Servei de Teixit Productiu Diputació de Barcelona	Administració	Barcelona
Assistent/inscrit	Serveis Territorials d'Ensenyament al Maresme-Vallès Oriental	Ocupació/Formació	Mataró
Assistent/inscrit	Símbiosy	Política industrial	Barcelona
Assistent/inscrit	SIRIUS-Ajuntament de Granollers	Salut/Serveis persones	Granollers
Detectat	SOC	Administració	Barcelona

Detectat	Som Mobilitat	Mobilitat/Economia social	Caldes de Montbui
Detectat	Stimulo	Salut/Serveis persones	Llinars del Vallès
Detectat	Tarpuna	Agroalimentari/ Economia social	Llinars del Vallès
Detectat	TEISA	Mobilitat	Granollers
Assistent/inscrit	Ticae Telecom S.L.	Infraestructures	Cardedeu
Assistent/inscrit	UEI-Cerclem	Teixit empresarial	Granollers
Assistent/inscrit	UGT	Ocupació/Formació	Granollers
Assistent/inscrit	Universitat de Vic	Turisme	Vic
Assistent/inscrit	Vivace Logistica	Teixit empresarial	Granollers
Detectat	Xarxa C17	Administració	Granollers
Detectat	Xarxa Lismivo	Ocupació/Formació	Granollers
Detectat	Xarxa TeT	Ocupació/Formació	Granollers
Detectat	Xiscat - Fundació Hospital Asil de Granollers	Salut/Serveis persones	Granollers

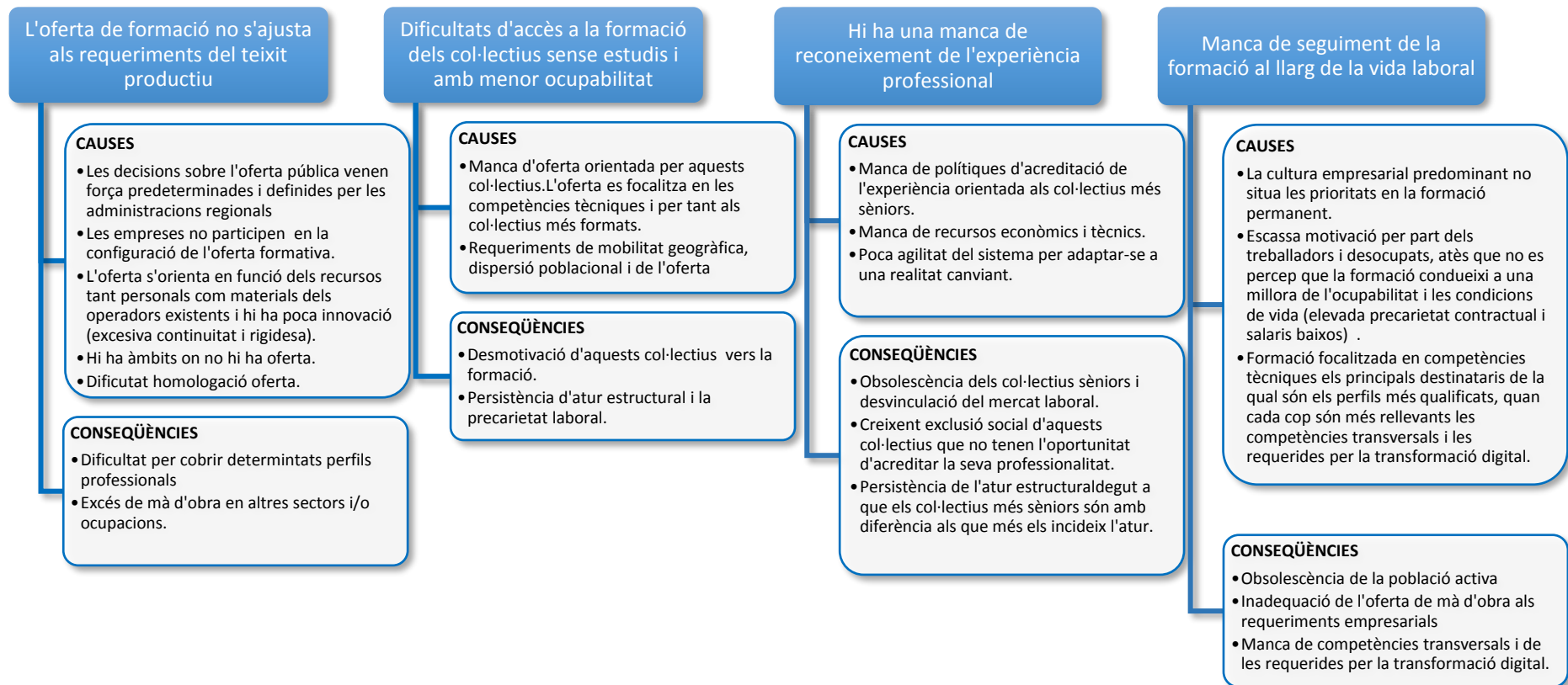
Font: Consell Comarcal del Vallès Oriental i Activa Prospect a partir de les dades de prospecció inicial i les dades d'assistència als diversos espais de concertació

9.3 ANNEX - COMISSIÓ OCUPACIÓ I FORMACIÓ PER AL TREBALL. ÀRBRES DE PROBLEMES

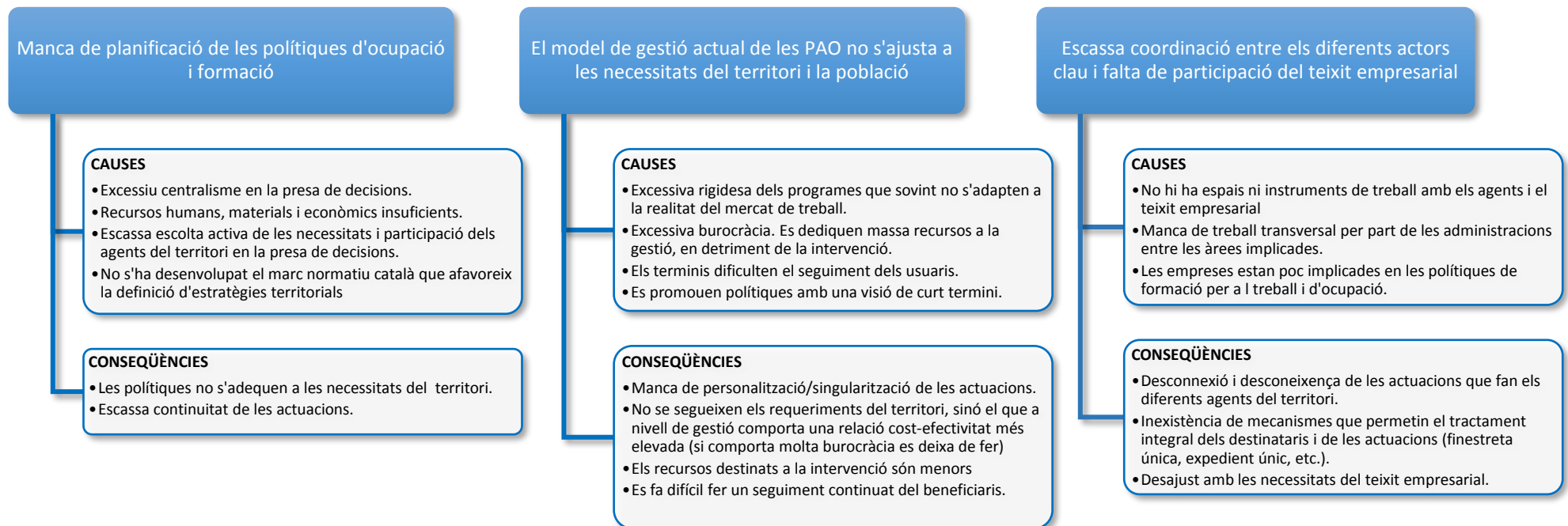
MERCAT DE TREBALL



FORMACIÓ PER AL TREBALL



GESTIÓ I GOVERNANÇA DE LES POLÍTIQUES D'OCUPACIÓ I FORMACIÓ



9.4 ANNEX - COMISSIÓ INFRASTRUCTURES I MOBILITAT. DAFO I ARBRES DE PROBLEMES

DAFO - MOBILITAT DE LES PERSONES

Debilitats i Amenaces	Fortaleses i Oportunitats
<ul style="list-style-type: none"> • Dificultat per donar servei de transport públic a la població més dispersa que viu en urbanitzacions o a les perifèries, sobretot pels col·lectius més vulnerables: gent gran i joves, entre d'altres. • Baixa accessibilitat als PAE en transport públic i privat (manca d'aparcament, accessibilitat i freqüència del transport públic). Els costos de desplaçament lligats al transport privat dificulta l'atracció i retenció de talent. • Lentitud en l'adopció de noves tecnologies que permeten un ús més sostenible de les fonts energètiques. • Excessiu ús del transport privat per part dels treballadors per manca d'oferta de transport públic. • El transport privat és més ràpid, és més còmode que el públic i si no s'afegeix una valoració del cost del transport privat tant individual com col·lectiu no es desincentiva el seu ús. • Els PAE no són espais segurs per la mobilitat no motoritzada (a peu o en bicicleta), no estan adaptats a aquest tipus de mobilitat (passos de vianants, carrils bici, senyalització, seguretat, etc.). • El Vallès Oriental és una zona de risc per l'impacte en la qualitat de l'aire derivat de la mobilitat (emissions CO2). <p><u>Governança</u></p> <ul style="list-style-type: none"> • Manca de planificació del transport públic a llarg termini a nivell comarcal però també en relació als PAE en les qüestions de mobilitat. • Manca de col·laboració entre el sector públic i el privat. • Desconeixença de la mobilitat que originen les empreses (procedències dels treballadors) i de fórmules per donar-hi resposta. No hi ha una gestió conjunta de la mobilitat als PAE i hi ha poques empreses que tenen plans de mobilitat. • La informació sobre l'oferta de transport públic és força deficient i dispersa (sobretot fora l'àmbit metropolità). Hi ha un desconeixement important per part de la població i una escassa cultura/hàbit en el seu ús. 	<ul style="list-style-type: none"> • Per la situació geogràfica de la comarca, massa crítica i disponibilitat de sòl es podrien portar a terme millores en l'àmbit de la mobilitat de les persones (inversions en noves infraestructures i posada en marxa de serveis). • La concentració de l'activitat en l'àmbit del Baix Vallès i Granollers-Congost representa una avantatge a l'hora de donar solucions de mobilitat. • Possibilitat d'implementar nous serveis adaptats a la demanda i compartits (finançats per empreses i treballadors). Gestió smart de la mobilitat. • Nous models de mobilitat més sostenibles i l'ús d'energies més netes i renovables. • Possibilitat que ofereixen les noves tecnologies. Noves modalitats de treball (teletreball) i eines per informar-se sobre qüestions de mobilitat.

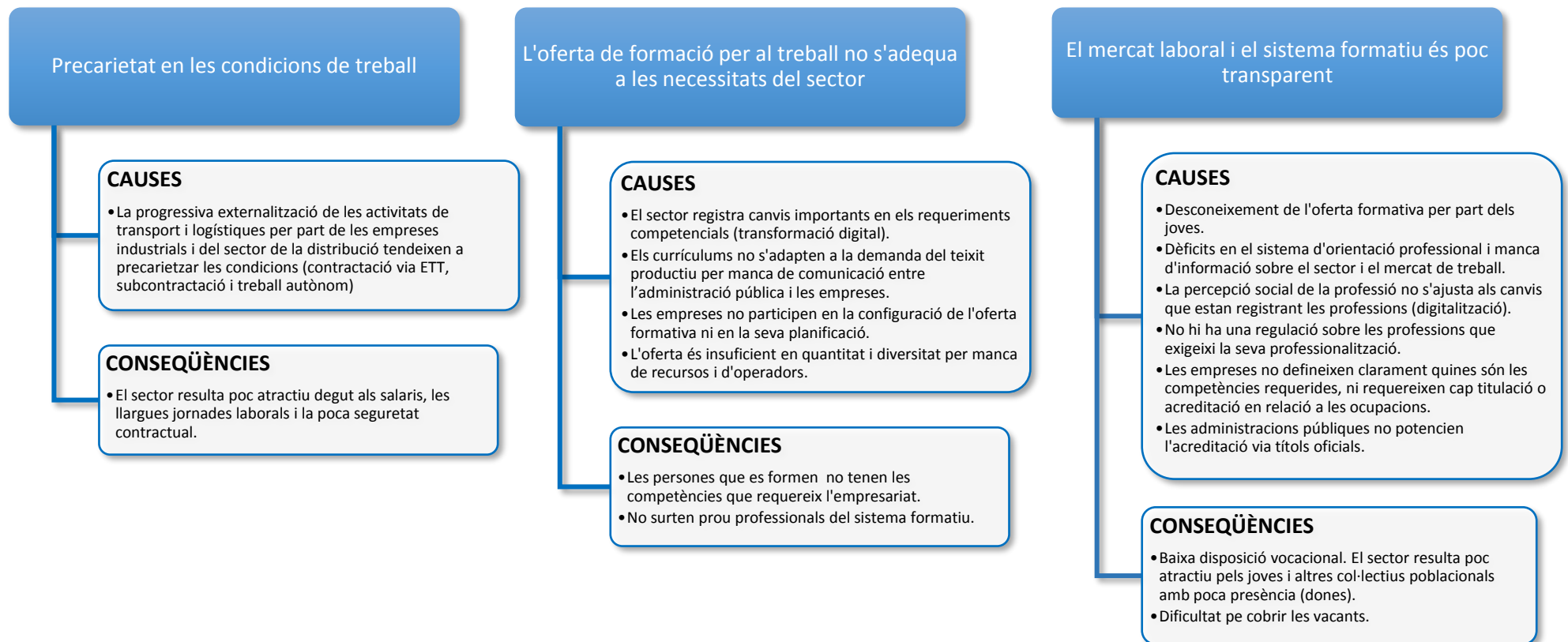
- No hi ha una visió global dels costos que genera el transport privat, costos individuals per part dels treballadors, en l'ús de l'espai públic (aparcaments, xarxa viària, etc.), en el medi ambient i en la sinistralitat.

DAFO - TRANSPORT DE MERCADERIES

Debilitats i Amenaces	Fortaleses i Oportunitats
<ul style="list-style-type: none"> • Augment de la demanda d'entregues derivades del comerç electrònic que comporta un augment de les flotes de vehicles i de les empreses de transport. • Accessibilitat i descàrrega de mercaderies a les zones centrals i peatonals per part de les empreses de distribució de paqueteria. • Impacte ambiental de l'augment de l'activitat de transport i la mobilitat (contaminació de l'aire però també en l'escalfament global). • Saturació de xarxa viària, sobretot d'autopistes i autopistes, pel que fa al transport de mercaderies de gran capacitat amb destí i origen Europa. • Dèficit de capacitat de les infraestructures de transport terrestre (en general, però sobretot de xarxa ferroviària). • Falta de potenciació del transport ferroviari i de connexió amb els principals ports (de Barcelona i Tarragona). • Els PAE no estan preparats per aquest augment del transport de mercaderies, sobretot pel que fa al transport de gran tonatge. 	<ul style="list-style-type: none"> • La comarca presenta avantatges competitiu importants en relació a l'actual infraestructura logística i de transport. • Optimització de la distribució en l'última milla amb plataformes logístiques per la distribució urbana (punts d'entrega) i la utilització de vehicles sostenibles (bicicletes). • El canvi d'hàbits de consum de la població (augment del comerç electrònic i del consum global de productes alimentaris) exigeix un canvi en el model de transport de mercaderies. • L'augment de la importància del sector de la logística i el transport i l'especialització territorial existent comporta avantatges competitiu per la comarca. • L'estació intermodal de La Llagosta representa una oportunitat per reforçar el transport de mercaderies a través de la xarxa ferroviària, la connexió amb els principals nodes logístics (ports) i la intermodalitat. • Ús de fonts d'energia més sostenibles i renovables.

ARBRE DE PROBLEMES

OCUPACIÓ I FORMACIÓ PER AL TREBALL



9.5 ANNEX - COMISSIÓ SALUT I SERVEIS A LES PERSONES. DAFO I ARBRES DE PROBLEMES

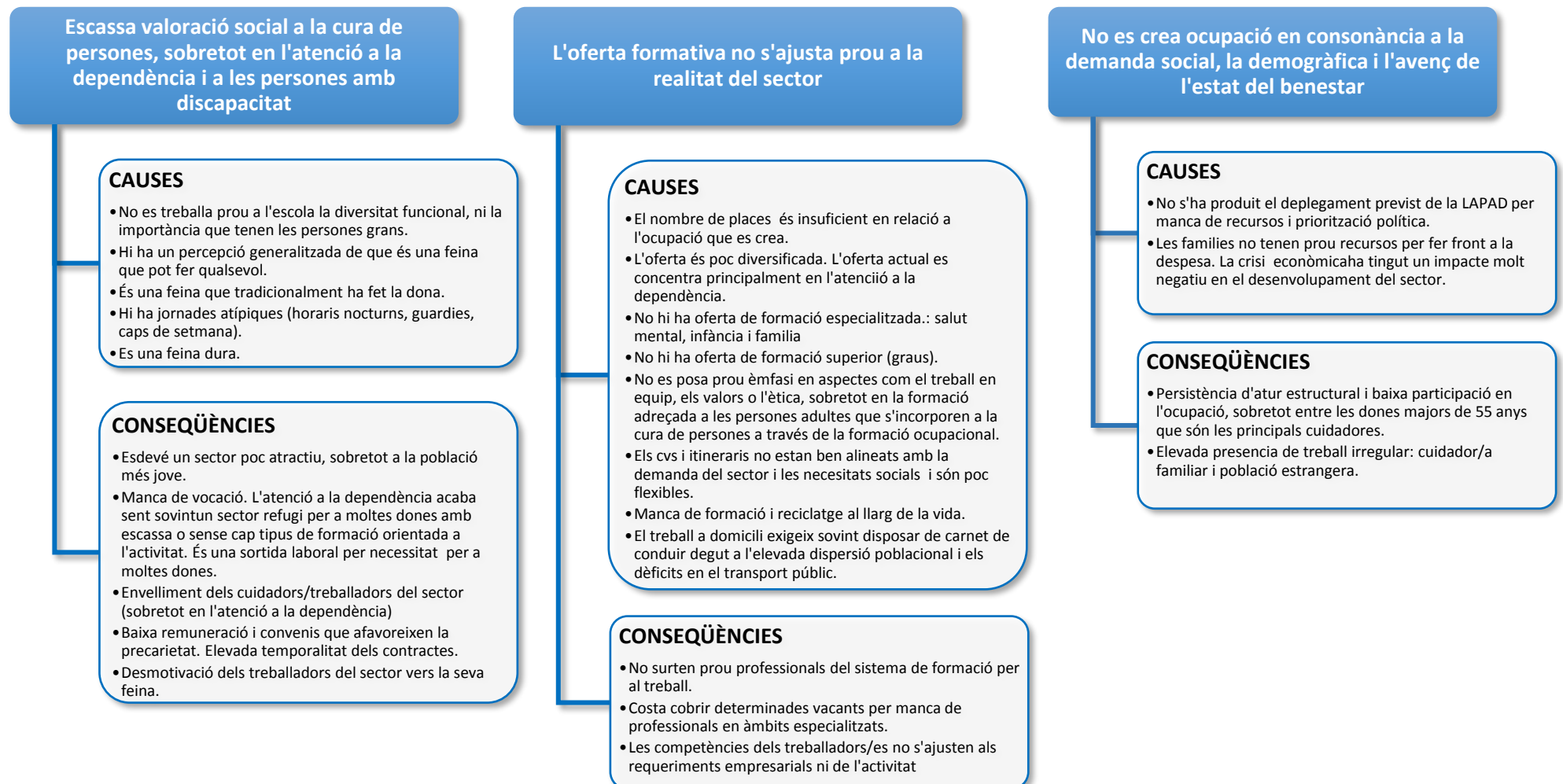
DAFO - ACTIVITATS I RECURSOS

Debilitats i Amenaces	Fortaleses i Oportunitats
<ul style="list-style-type: none"> • Població envellida, cada vegada més nombrosa, en un context d'insuficients recursos (tant públics com de les famílies) i serveis d'atenció per donar-hi resposta. Fet que comporta un desajust entre les necessitats a atendre i els recursos disponibles. • Augment del risc d'exclusió social que cada vegada abasta més col·lectius - majors de cinquanta anys, joves sense feina, etc.- que fa que augmentin les necessitats socials i al mateix temps afecta a l'accés als recursos i serveis d'atenció. • Unitats familiars més atomitzades, més petites, i per tant amb menys membres com a xarxa de suport en la cura i l'atenció de persones. • Dispersió geogràfica de la població, amb important proporció de població que viu en urbanitzacions i cases aïllades que dificulta l'accés als recursos i serveis. • Manca d'un pla de mobilitat, amb transport públic i transport adaptat, que faciliti l'accés i el desplaçament. • Elevada demanda de serveis i recursos per atendre a molta població, que concentra la demanda del servei en la mateixa franja horària. • Model homogeni d'atenció, en el qual la prestació dels recursos i serveis és poc flexible a les necessitats de les persones i l'atenció poc adaptada a la diversitat de situacions socials, demogràfiques, geogràfiques o de les llars. • En la configuració de l'atenció, els recursos i la prestació de serveis no es dona veu a la persona atesa. • Els serveis i recursos estan massa encotillats pel disseny que estableix la Generalitat i les administracions locals no tenen capacitat de dissenyar polítiques pròpies i serveis singulars adaptats a les especificitats del territori i de la població. • Complexitat de l'atenció a un ventall més ampli de necessitats, no només l'atenció a les persones grans dependents (que és el col·lectiu més nombrós i en creixement), sinó també l'atenció que afavoreixi la conciliació i l'atenció emocional de les persones. • Manca de desplegament de serveis avançats mitjançant les noves tecnologies que permetrien la implantació i ús de noves tecnologies i dispositius d'atenció a les llars. 	<ul style="list-style-type: none"> • Creació d'ocupació en l'àmbit dels serveis de salut i d'atenció a les persones, que serà un sector que haurà de fer front a una demanda creixent de la població més envellida, l'augment de l'esperança de vida i l'augment en la detecció de noves malalties o problemes de salut que requereixen de recursos i serveis específics. • Activitat emergent amb oportunitats per generar ocupació en la prestació de serveis d'acompanyament per a persones en totes les franges d'edat, tant a nivell d'acompanyament psicològic, emocional, de benestar físic. • Existència d'una xarxa de treball, relació i intercanvi d'informació a nivell dels tècnics /ques del territori per abordar i gestionar casos, a partir de la proximitat dels municipis i els equips tècnics, la coneixença entre ells i la facilitat de contacte. • L'entrada de les noves tecnologies als serveis d'atenció com a doble oportunitat per fer més accessibles els serveis en un territori dispers geogràficament i amb habitatges disseminats, així com també, en la gestió dels serveis per avançar cap a un model de gestió compartida de la informació (entre salut, serveis socials, etc.). • Oportunitat de desenvolupar un model d'èxit en l'atenció domiciliària, mitjançant bons professionals i l'existència d'infraestructures de serveis avançats, que a més a més s'adapta a la voluntat de les persones grans i els seus familiars en la cura i l'atenció a la pròpia llar. • Oportunitat per desenvolupar serveis i recursos per atendre i promoure un envelliment actiu, amb un enfocament de prevenció i l'atenció a les persones grans.

- | | |
|--------------------------------------------------------------------------------------------------------------------------------------------------------------------------------------------------------------------------------------------------------------------------------------------------------------------------------------------------------------------------------------------------------------------------------------------------------------------------------------------|--|
| <ul style="list-style-type: none">• Manca de coneixement dels recursos existents i d'experiències d'èxit en l'atenció a les persones a la comarca.• Manca de coordinació i en els estàndards d'atenció entre les organitzacions que presten els diferents nivells d'atenció, principalment l'atenció primària (gestió pública) i l'atenció hospitalària (gestió privada) a la comarca.• Deficient model de gestió i de Governança entre municipis propers. | |
|--------------------------------------------------------------------------------------------------------------------------------------------------------------------------------------------------------------------------------------------------------------------------------------------------------------------------------------------------------------------------------------------------------------------------------------------------------------------------------------------|--|

ARBRE DE PROBLEMES

OCUPACIÓ I FORMACIÓ PER AL TREBALL



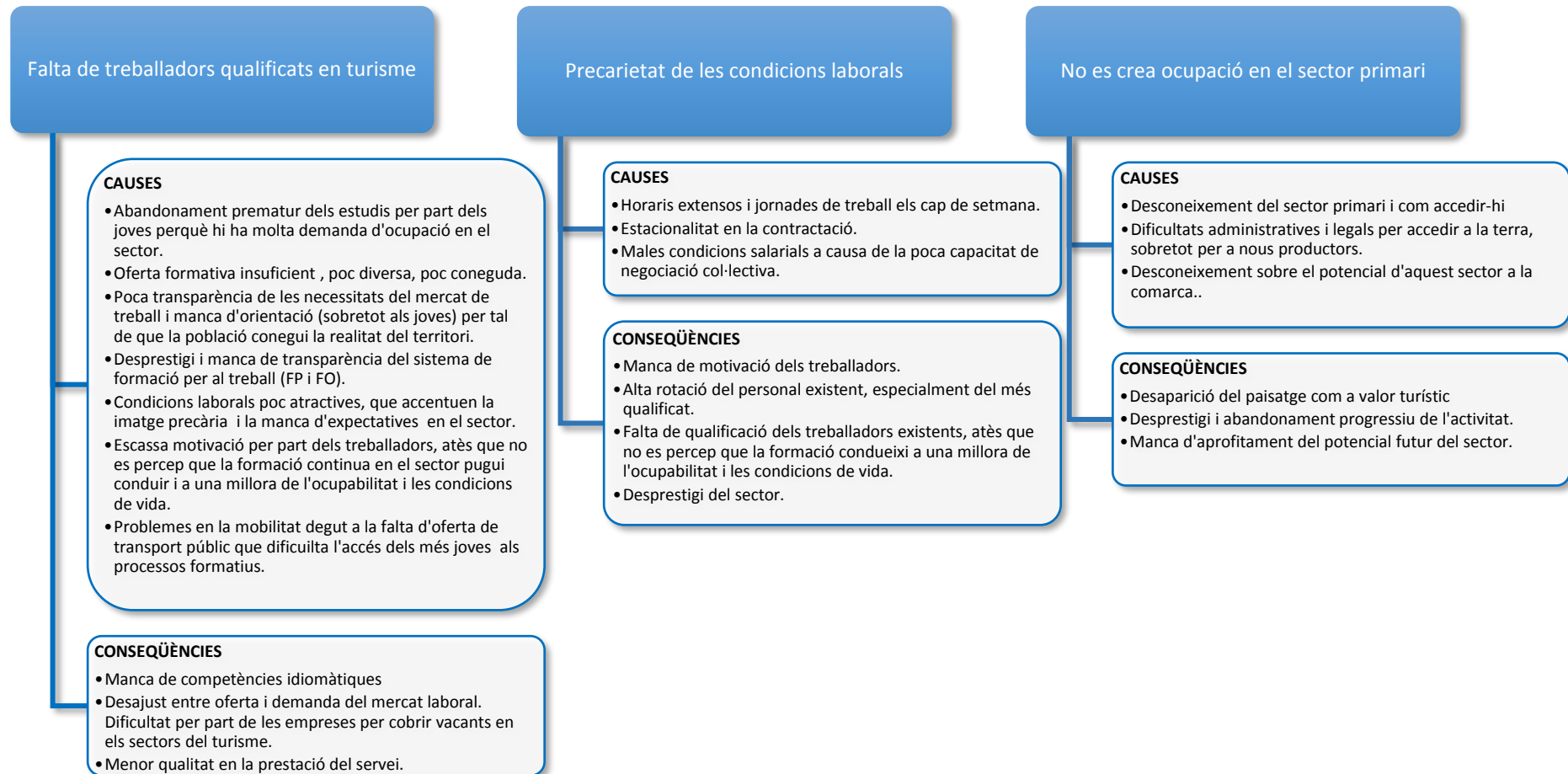
9.6 ANNEX - COMISSIÓ TURISME, COMERÇ I ESPAIS NATURALS. DAFO I ARBRES DE PROBLEMES

DAFO - ACTIVITATS I RECURSOS

Debilitats i Amenaces	Fortaleses i Oportunitats
<ul style="list-style-type: none"> • Monopolització excessiva de la Roca del Vallès i el Circuit de Barcelona-Catalunya en els destins turístics. • Manca de connexió d'aquests eixos centrals i atractors amb la resta de la oferta turística comarcal. • Alta concentració d'atractius turístics en pocs punts del territori que amenaça la sostenibilitat, sobretot al Montseny. • Desestructuració del producte turístic local. Hi ha poca cohesió entre els agents implicats ja que els productes que hi ha (a banda dels dos centrals) són molt diversos. • Manca d'identitat i imatge definida pel territori en l'àmbit turístic. La imatge predominant és la d'una comarca industrial. • Poca valorització del patrimoni històric, cultural i paisatgístic existent. • Manca de connexió en transport públic i eixos de comunicació amb la costa i el Montseny i, en conseqüència, ús excessiu i dependència del transport privat. • Forta competència de les comarques veïnes que disposen d'atributs turístics similars (Osona, Bages, etc.). • Manca de cultura empresarial, baixa qualificació i traves administratives i legals de i per als productors del sector primari. • Abandonament, manca de relleu i desvalorització del sector primari com a perill per a la conservació del patrimoni paisatgístic. 	<ul style="list-style-type: none"> • Forts atractius turístics centrals: La Roca Village i el Circuit Barcelona-Catalunya són coneguts internacionalment i situen a la comarca "en el mapa". Potencial punt de dinamització del turisme comarcal. • Bona ubicació i comunicació respecte el mercat intern català i estatal. Zones urbanes i periurbanes ben connectades amb la gran urbs de Barcelona i amb paisatges naturals ben conservats. • Alt dinamisme dels agents locals que treballen en el sector turístic comarcal. • Increment de la valorització social en els camps patrimonial, històric, paisatgístic, etc. • Aprofitament de la revalorització del producte agroalimentari local, de proximitat i ecològic per a generar sinèrgies amb altres sectors: restauració, comerç, turisme, gestió cultural, etc. • Alta diversificació de la oferta local. Molts àmbits potencials d'interès: cultura i capital cultural propi, tradicions, artesanía, gastronomia, paisatge, turisme de muntanya, termalisme, etc. • Emergència de públics específics amb interessos molt concrets que aporten valor diferenciat a l'oferta (boletaires, golf, etc.). • Les TIC i la digitalització com a oportunitat per difondre la història i el producte de proximitat i com a font de noves professions.

ARBRE DE PROBLEMES

Ocupació i formació per al treball



9.7 ANNEX - COMISSIÓ POLÍTICA INDUSTRIAL, POLÍGONS, R+D+I. DAFO I ARBRES DE PROBLEMES

DAFO - ACTIVITATS I RECURSOS

Debilitats i Amenaces	Fortaleses i Oportunitats
<p><u>La gestió dels PAE's</u></p> <ul style="list-style-type: none"> • Deficiències als PAE: d'infraestructures, de manteniment, de mobilitat intrapolígons i d'accessibilitat en transport públic i també pel transport de mercaderies. • Deficient desplegament de la xarxa d'internet d'altres prestacions (fibra òptica) i les infraestructures de telecomunicacions. • Atomització dels PAE que genera un elevat nombre de polígons disseminats a la comarca i problemes per resoldre mitjançant economies d'escala. • Falta de regulació, governança i planificació conjunta per la gestió comuna dels PAEs. <p><u>Planificació i polítiques públiques</u></p> <ul style="list-style-type: none"> • Manca de planificació de polítiques industrials per part de l'administració, que afavoreixen la dispersió i el desaprofitament dels recursos. • Poca concertació públic-privada amb les empreses i baixa participació de les empreses en la definició de polítiques públiques. <p><u>Les infraestructures de transport</u></p> <ul style="list-style-type: none"> • Col·lapse de les infraestructures de transport. Saturació de la infraestructura viària i ferroviària. Congestió degut a la presència del peatge de la C-33 i a la deficient gestió de la xarxa de rodalies. • Manca d'oferta en transport públic, d'utilització i deficiències de la xarxa ja existent. <p><u>Altres</u></p> <ul style="list-style-type: none"> • Poc reconeixement i prestigi del Vallès Oriental com a comarca eminentment industrial. • Barreres a la transició energètica del teixit industrial degut a la rigidesa del marc legal (energies renovables, autoconsum). • Risc d'especialització i sectorialització excessiva en activitats de transport i logística: baixa qualitat de l'ocupació i poca relació amb altres sectors productius. Risc de convertir la comarca en el magatzem de l'AMB. 	<p><u>Territori</u></p> <ul style="list-style-type: none"> • Disponibilitat de sòl que es pot destinar a l'activitat industrial i la bona dotació d'espais industrials. • Bona posició geoestratègica vers als grans mercats, en relació als principals pols de distribució de mercaderies, comunicacions i infraestructures per proximitat a l'entorn metropolità. • Possibilitat d'establir sinergies entre els empresaris dels PAE. • Vocació industrial i productiva de la comarca i acumulació de know-how industrial. <p><u>Infraestructures</u></p> <ul style="list-style-type: none"> • Bona dotació d'infraestructures vinculades al transport i la logística de mercaderies. • Reforç dels avantatges distributius que representaria l'estació intermodal de La Llagosta <p><u>Estructura productiva</u></p> <ul style="list-style-type: none"> • Gran diversificació econòmica i sectorial amb especialitzacions importants en diversos àmbits • Potencialitat de l'economia circular arran de l'elevada diversificació i concentració industrial. • Gran xarxa d'indústries de sectors clau que generen externalitats importants a les empreses que s'hi localitzen. Existència d'empreses estratègiques en sectors com ara el químic, farmacèutic, el metall, el de l'alimentació o la gestió de residus. <p><u>Planificació i polítiques públiques</u></p> <ul style="list-style-type: none"> • Voluntat del sector públic d'impulsar la concertació entre entitats públiques i privades pel que fa a les polítiques de desenvolupament econòmic local i d'ocupació.

ARBRE DE PROBLEMES - OCUPACIÓ I FORMACIÓ PER AL TREBALL

